

DIGITAL RADIO DAB/FM

Bedienungsanleitung

DAB DAB+

RDS

©2017 Sony Corporation Printed in China

http://www.sony.net/



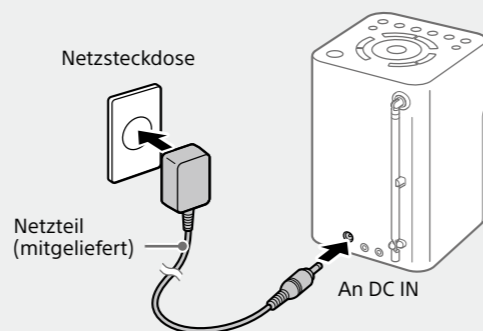
XDR-V20D

Erste Schritte

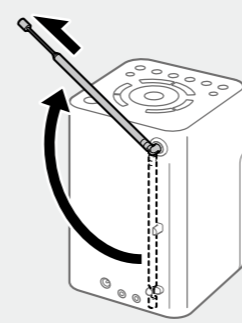
Wenn Sie die Anlage zum ersten Mal benutzen, schließen Sie sie unbedingt über das Netzteil (mitgeliefert) an eine Netzsteckdose an. Anderenfalls lässt sich die Anlage nicht einschalten.

1 Schließen Sie die Anlage an eine Netzsteckdose an, und laden Sie sie auf.

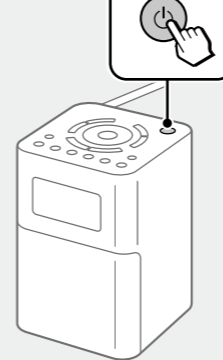
Der eingebaute Akku ist nach maximal 6 Stunden voll aufgeladen („**Full**“).



2 Ziehen Sie die Antenne aus.

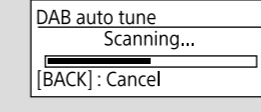


3 Schalten Sie die Anlage ein.



Wenn die Anlage zum ersten Mal eingeschaltet wird

Die automatische DAB-Sendersuche beginnt automatisch, wenn die Anlage zum ersten Mal eingeschaltet wird. Nachdem die automatische DAB-Sendersuche abgeschlossen ist, empfängt die Anlage den ersten Sender in der bei der automatischen DAB-Sendersuche gespeicherten DAB-Senderliste. Wenn Sie den automatischen DAB-Sendersuchvorgang abbrechen möchten, drücken Sie **BACK**.



Um die laufende automatische Sendersuche abzubrechen, drücken Sie **BACK**.

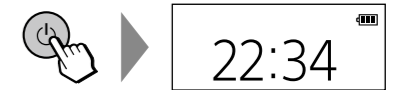


Tip

Um die automatische Sendersuche später erneut durchzuführen, lesen Sie „So erstellen Sie eine neue DAB/UKW-Senderliste“ weiter unten durch.

So schalten Sie die Anlage aus

Einstellen der Anlage auf den Bereitschaftsmodus



Die Anlage schaltet in den Bereitschaftsmodus, und die Uhr erscheint auf dem Display.

Vollständiges Ausschalten der Stromversorgung (Ausschaltmodus)

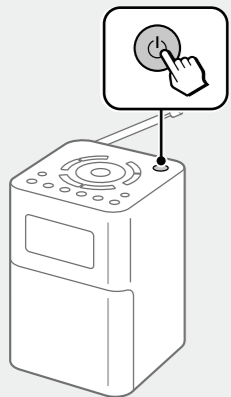


Halten Sie etwa 2 Sekunden lang gedrückt.

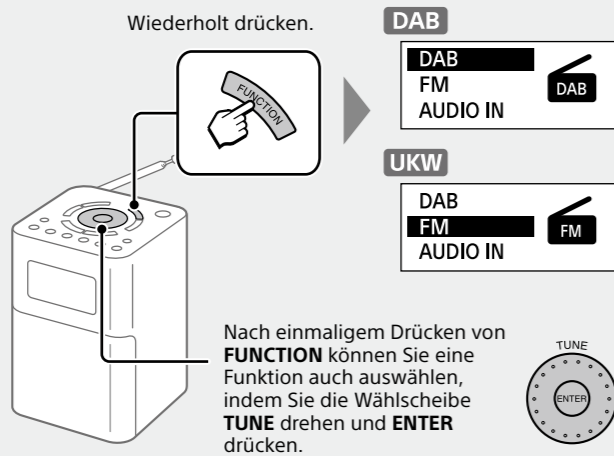
Die Stromversorgung der Anlage wird ausgeschaltet, und das Display wird leer. Schalten Sie die Anlage bei Nichtbenutzung in den Ausschaltmodus, um Energie zu sparen.

Hören von Radiosendungen

1 Schalten Sie die Anlage ein.



2 Wählen Sie die Funktion „DAB“ oder „FM“.



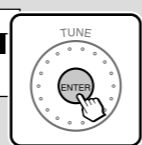
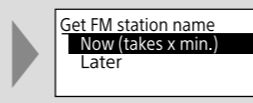
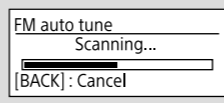
Die Anlage schaltet nach etwa 2 Sekunden automatisch auf die ausgewählte Funktion um.

Nach einmaligem Drücken von **FUNCTION** können Sie eine Funktion auch auswählen, indem Sie die Wählscheibe **TUNE** drehen und **ENTER** drücken.

Angaben zu manueller Abstimmung finden Sie unter „Einstellungsmenü-Optionen“.

Bei erstmaligem Auswählen der UKW-Funktion

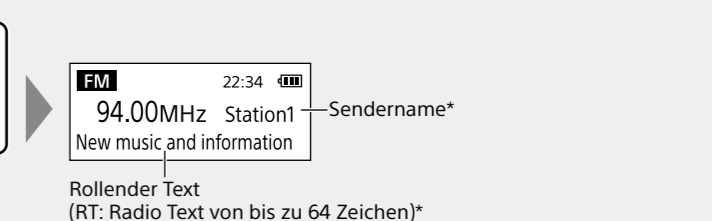
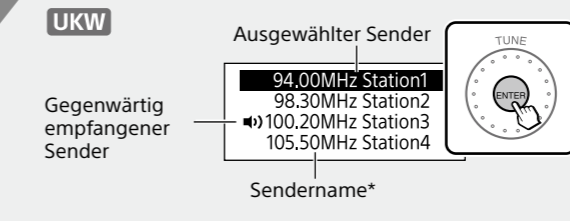
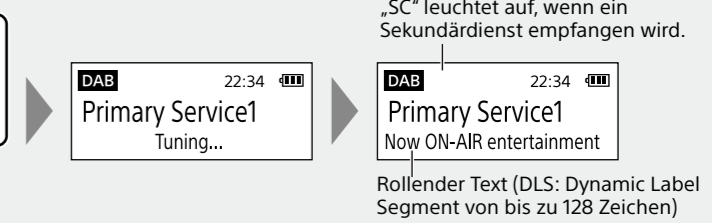
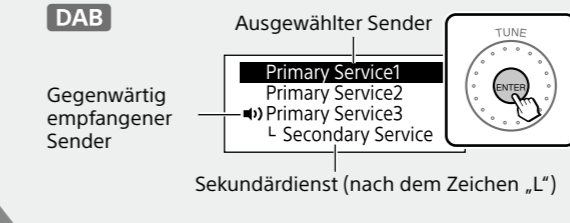
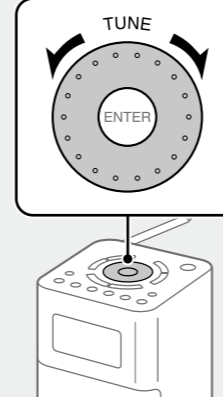
Die automatische UKW-Sendersuche beginnt automatisch, wenn die UKW-Funktion zum ersten Mal ausgewählt wird.



Tipps

- Selbst wenn Sie „Later“ auf dem Bildschirm „Get FM station name“ wählen, werden UKW-Sendernamen empfangen und in der Anlage gespeichert, während Sie Sendungen hören.
- UKW-Sendernamen werden je nach dem Sender eventuell nicht übertragen.

3 Wählen Sie den gewünschten Sender oder Service aus.



* Wird nur bei Empfang von RDS-Daten angezeigt.

Voreinstellen von Sendern (5 DAB und 5 UKW)

1 Stellen Sie den Sender ein, den Sie abspeichern möchten.

Führen Sie die Schritte im obigen Abschnitt „Hören von Radiosendungen“ aus.



2 Halten Sie die gewünschte Speichertaste (1–5) gedrückt, bis „Stored to [PRESET x].“ auf dem Display erscheint.

Beispiel: Abspeichern eines abgestimmten Senders unter der Speichertaste 3



Tipps

- Wenn Sie versuchen, einen anderen Sender unter derselben Speichernummer abzuspeichern, wird der vorher abgespeicherte Sender ersetzt.
- Die Festsender bleiben auch nach der Durchführung einer automatischen Sendersuche im Speicher der Anlage erhalten.
- Die Speichertaste 3 an der Anlage hat einen Tastpunkt. Benutzen Sie diesen Tastpunkt als Anhaltspunkt bei der Bedienung der Anlage.

Hören eines Festsenders

1 Wählen Sie die Funktion „DAB“ oder „FM“.



2 Wählen Sie den gewünschten Festsender.

Beispiel: Wenn die Speichertaste 3 gedrückt wird



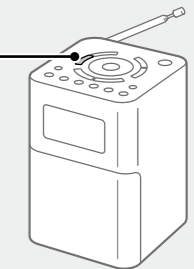
Hinweis

Um versehentliches Ändern der Voreinstellung zu vermeiden, halten Sie die Speichertaste nicht gedrückt.

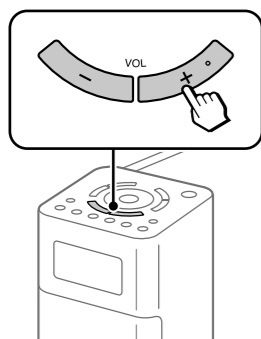
Info zum automatischen UKW-Sendersuchvorgang

Sie können den automatischen UKW-Sendersuchvorgang, der nach der erstmaligen Auswahl der UKW-Funktion beginnt, abbrechen. Wenn Sie jedoch Sender nach der Senderliste einstellen wollen, müssen Sie die automatische UKW-Sendersuche durchführen. Einzelheiten dazu, wie Sie die automatische UKW-Sendersuche später durchführen können, finden Sie unter „So erstellen Sie eine neue DAB/UKW-Senderliste“.

Um die laufende automatische Sendersuche abzubrechen, drücken Sie **BACK**.



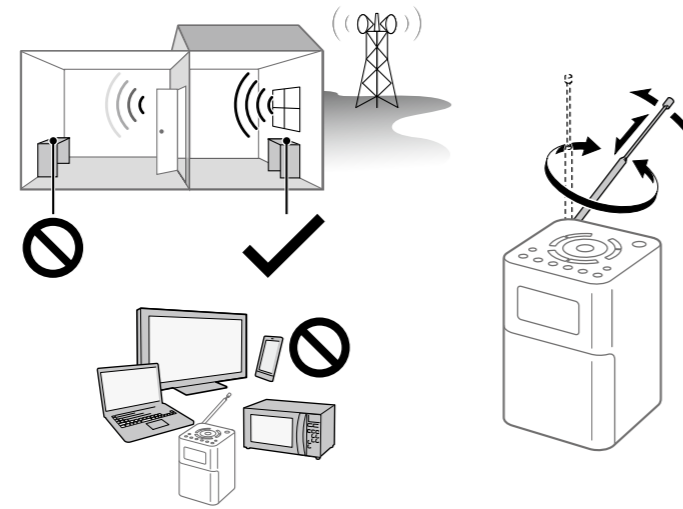
So stellen Sie die Lautstärke ein



Tipps

- Die zuletzt eingestellte Lautstärke wird in der Anlage gespeichert.
- Die Taste **VOL +** an der Anlage hat einen Tastpunkt. Benutzen Sie diesen Tastpunkt als Anhaltspunkt bei der Bedienung der Anlage.

So verbessern Sie den DAB/UKW-Radioempfang

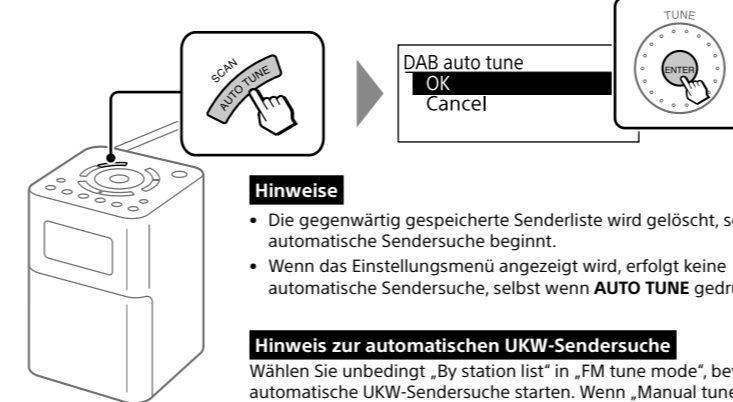


Hinweis

Wenn Sie die Antenne einstellen, halten Sie sie unbedingt am unteren Teil. Die Antenne kann beschädigt werden, wenn Sie sie gewaltsam bewegen, während Sie sie am oberen Teil halten.

So erstellen Sie eine neue DAB/UKW-Senderliste

Wenn Sie in eine andere Region umgezogen sind, führen Sie die automatische DAB- und UKW-Sendersuche erneut durch. Wählen Sie die Funktion „DAB“ oder „FM“, und drücken Sie dann **AUTO TUNE**.

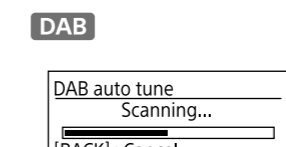


Hinweise

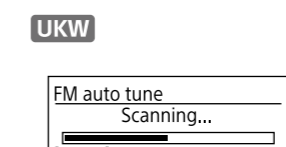
- Die gegenwärtig gespeicherte Senderliste wird gelöscht, sobald die automatische Sendersuche beginnt.
- Wenn das Einstellungsmenü angezeigt wird, erfolgt keine automatische Sendersuche, selbst wenn **AUTO TUNE** gedrückt wird.

Hinweis zur automatischen UKW-Sendersuche

Wählen Sie unbedingt „By station list“ in „FM tune mode“, bevor Sie die automatische UKW-Sendersuche starten. Wenn „Manual tune“ gewählt wird, beginnt statt dessen der Sendersuchlauf. Einzelheiten finden Sie unter „Einstellungsmenü-Optionen“.



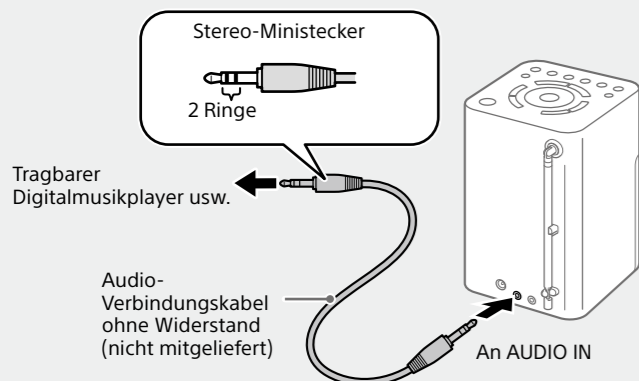
Die Anlage empfängt den ersten Sender in der neuen Senderliste.



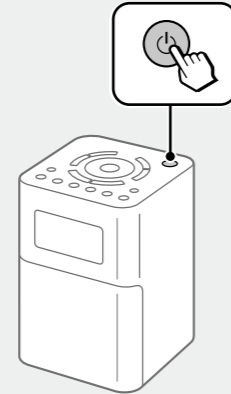
Die Anlage empfängt den ersten Sender in der neuen Senderliste.

Musikwiedergabe von einem externen Gerät

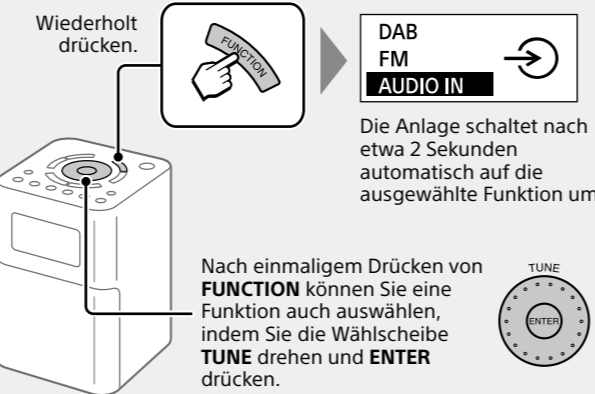
1 Schließen Sie das externe Gerät an die Anlage an.



2 Schalten Sie die Anlage ein.

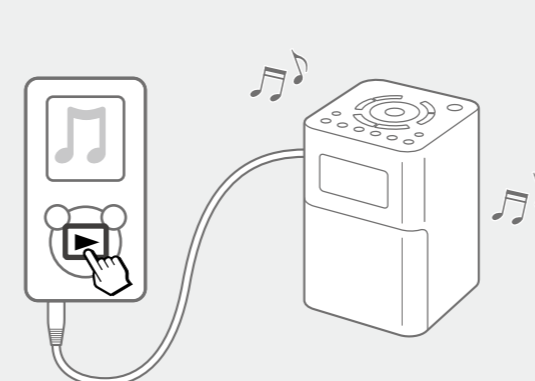


3 Wählen Sie die Funktion „AUDIO IN“.



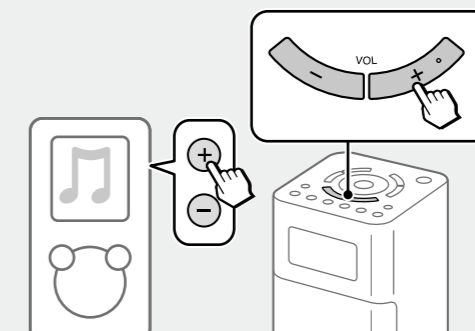
Nach einmaligem Drücken von **FUNCTION** können Sie eine Funktion auch auswählen, indem Sie die Wählscheibe **TUNE** drehen und **ENTER** drücken.

4 Starten Sie die Wiedergabe am angeschlossenen Gerät.



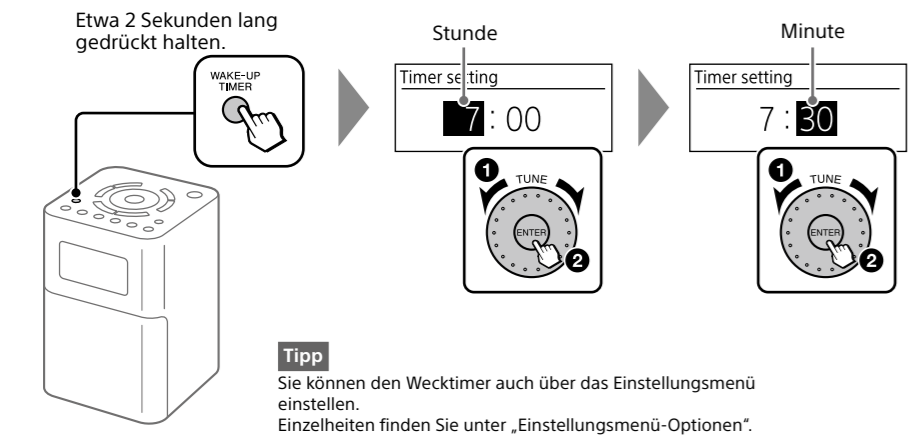
So stellen Sie die Lautstärke ein

Wählen Sie zunächst eine angemessene Lautstärke am angeschlossenen Gerät vor, und stellen Sie sie dann mithilfe der Tasten **VOL +** und **-** an der Anlage ein.

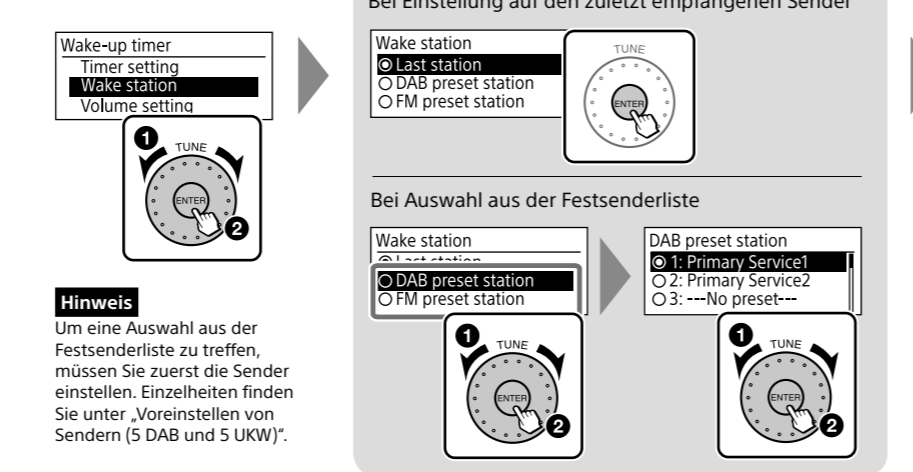


Einstellen des Wecktimers

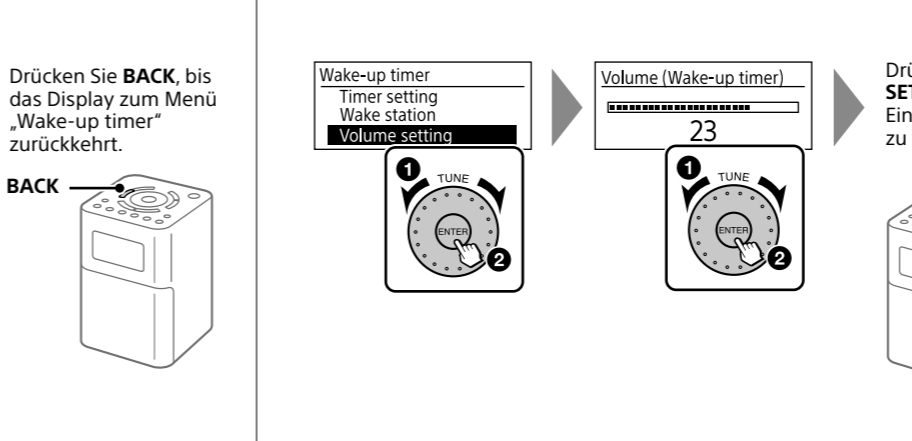
- Stellen Sie eine Zeit für den Wecktimer ein.



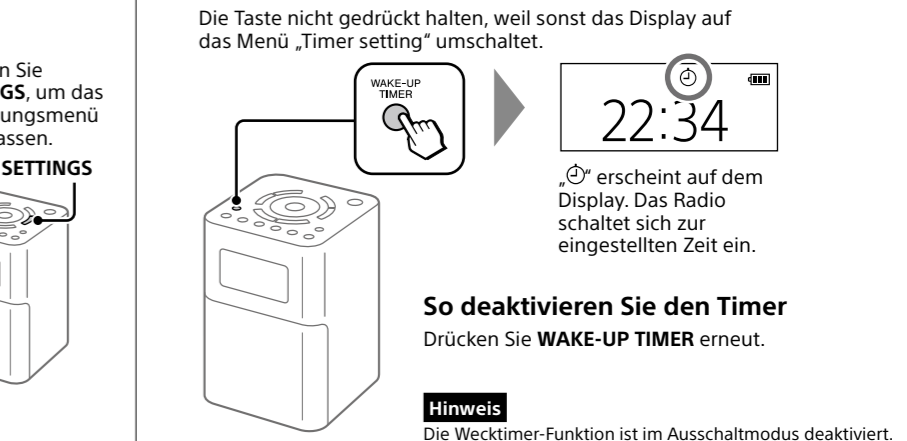
- Stellen Sie den Sender ein, der zur vorgegebenen Zeit empfangen werden soll.



- Stellen Sie die Lautstärke ein.



- Aktivieren Sie den Timer.



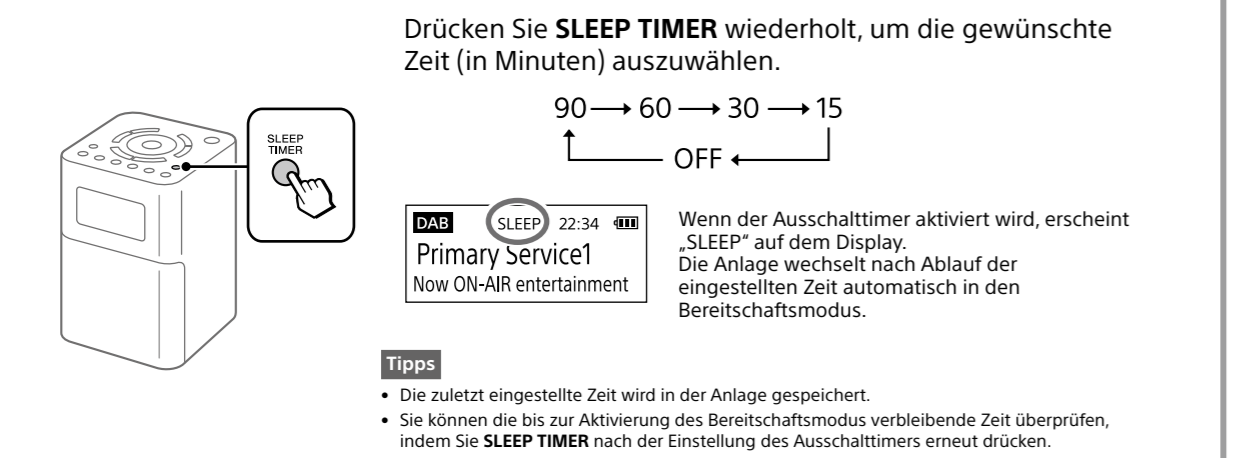
So deaktivieren Sie den Timer

Drücken Sie **WAKE-UP TIMER** erneut.

Hinweis

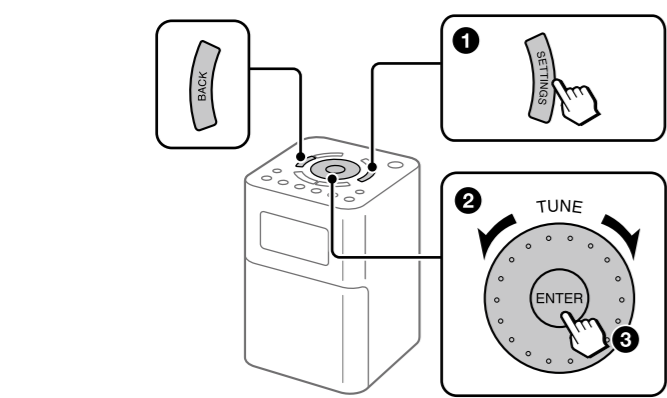
Die Wecktimer-Funktion ist im Ausschaltmodus deaktiviert.

Einstellen des Ausschalttimers



Einstellungsmenü-Optionen

Grundfunktionen:



So gehen Sie zur höheren Menüebene zurück

Drücken Sie **BACK**.

So verlassen Sie das Einstellungsmenü

Drücken Sie **SETTINGS** erneut.

Radio-Optionen

Information DAB

Zeigt verschiedene Informationen zu dem laufenden Sender an.

Channel: Kanal und Frequenz (Siehe die DAB-Frequenztabelle unter „Technische Daten“.)

Multiplex name: Ensemble-Etikett (bis zu 16 Zeichen lang)

Service name: Sendername

PTY: PTY-Etikett (Siehe „PTY (Programmtyp)“ in „Technische Daten“.)

Bit rate: Bitrate

Signal level: Zeigt den Signalpegel des eingestellten DAB-Senders im Bereich von 0 (kein Signal) bis 100 (maximale Signalstärke) an.

DAB manual tune DAB

Falls der DAB-Empfang bei automatischer DAB-Sendersuche schlecht ist, versuchen Sie es mit manueller Abstimmung.

Drehen Sie die Wählscheibe **TUNE** zur Wahl des gewünschten DAB-Kanals, und drücken Sie dann **ENTER**.

DAB manual tune
5A 174.928MHz
5B 176.640MHz
5C 178.352MHz

Das Radio beginnt mit der Abtastung des ausgewählten Kanals nach empfangbaren Sendern.

Tipp

Der durch manuelle Abstimmung empfangene neue Sender wird in der DAB-Senderliste gespeichert.

Die Anlage schaltet automatisch in den Bereitschaftsmodus.

- Diese Anlage ist standardmäßig so eingestellt, dass sie nach etwa 15 Minuten automatisch in den Bereitschaftsmodus schaltet, wenn keine Bedienung erfolgt oder kein Audiosignal ausgegeben wird. Einzelheiten finden Sie unter „Auto power off“ in „Einstellungsmenü-Optionen“.

Radio

Sehr schwacher oder unterbrochener Ton, oder unbefriedigender Empfang.

- Wenn Sie sich in einem Gebäude befinden, stellen Sie die Anlage in der Nähe eines Fensters auf.
- Ziehen Sie die Antenne aus, und stellen Sie Länge und Winkel für optimalen Empfang ein.
- Wird ein Mobiltelefon in die Nähe der Anlage gebracht, kann ein lautes Geräusch von der Anlage hörbar sein. Halten Sie Mobiltelefone von der Anlage fern.

Ein gewünschter Sender kann nicht empfangen werden, wenn eine Speichertaste gedrückt wird.

- Vergewissern Sie sich, dass Sie den gewünschten Wellenbereich (DAB oder UKW) gewählt haben, bevor Sie die Speichertaste drücken. Je ein Sender für jeden Wellenbereich kann jeweils unter einer Taste gespeichert werden.
- Sie haben möglicherweise die Speichertaste, die mit dem Sender belegt wurde, gedrückt gehalten, so dass der Sender durch einen neuen ersetzt wurde. Speichern Sie den gewünschten Sender erneut ab.
- Die Speichertasten können nicht verwendet werden, wenn das Einstellungsmenü angezeigt wird.
- Wenn Sie in eine andere Region umgezogen sind, führen Sie die automatische Sendersuche erneut durch. (Einzelheiten finden Sie unter „So erstellen Sie eine neue DAB/UKW-Senderliste.“) Weisen Sie dann den neuen Sender einer Speichertaste zu.

Radio-Optionen können bei Wahl der Funktion „DAB“ oder „FM“ eingestellt werden.

Hinweis

Wenn kein Ensemble-Etikett oder Sendername vorhanden ist, bleibt der Platz für das Etikett oder den Namen leer. Falls kein PTY-Etikett vorhanden ist, erscheint „No PTY“ auf dem Display.

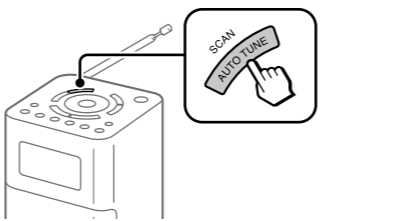
FM tune mode UKW

Wählen Sie den Abstimmmodus für UKW.

By station list: Sie können den gewünschten Sender von der durch automatische Sendersuche gespeicherten Liste von UKW-Sendern auswählen.

Manual tune: Sie können die gewünschte UKW-Frequenz in 0,05-MHz-Schritten manuell einstellen. Drehen Sie die Wählscheibe **TUNE** zur Wahl der Frequenz.

Sendersuchlauf im Modus „Manual tune“
Drücken Sie **AUTO TUNE (SCAN)**, um den Suchlauf von UKW-Sendern zu starten.

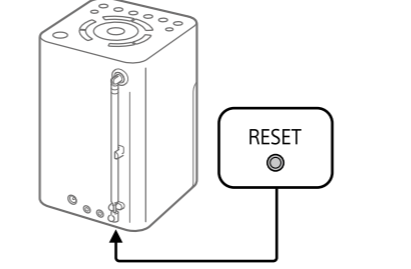


Wenn ein empfangbarer Sender gefunden wird, erscheint „[ENTER]Select“ auf dem Display. Drücken Sie **ENTER**, um den Sender zu empfangen. (Wenn Sie **ENTER** nicht innerhalb von 3 Sekunden drücken, wird die Suche neu gestartet.)

FM	22.34	FM
94.00MHz		
[ENTER] : Select		

Falls die Anlage noch immer nicht korrekt funktioniert

Versuchen Sie, **RESET** an der Unterseite mit einem dünnen Stab zu drücken. Die Anlage wird neu gestartet, ohne dass die benutzerkonfigurierten Einstellungen gelöscht werden.



Falls Wartungsarbeiten durchgeführt werden

Alle benutzerkonfigurierten Einstellungen, wie z. B. die Festsender, die Timer-Einstellungen und die Uhr, werden u. U. initialisiert. Bitte notieren Sie Ihre Einstellungen für den Fall, dass Sie sie wieder konfigurieren müssen.

Meldungen

No preset

- Es ist kein Sender im ausgewählten Wellenbereich (DAB oder UKW) unter der gedrückten Taste abgespeichert worden.

Service not available

- Der ausgewählte Sender oder Service wird gegenwärtig nicht ausgestrahlt.

Technische Daten

Betriebstemperaturbereich
5°C – 35°C

Zeitanzeige
24-Stunden-System oder 12-Stunden-System

Frequenzbereich
DAB (Band-III): 174,928 MHz – 239,200 MHz
UKW: 87,5 MHz – 108 MHz (0,05-MHz-Raster)

Zwischenfrequenz
DAB (Band-III): 1.750 kHz
UKW: 350 kHz

Kanal	Frequenz	Kanal	Frequenz
5A	174,928	10A	209,936
5B	176,640	10B	211,648
5C	178,352	10C	213,360
5D	180,064	10D	215,072
6A	181,936	11A	216,928
6B	183,648	11B	218,640
6C	185,360	11C	220,352
6D	187,072	11D	222,064
7A	188,928	12A	223,936
7B	190,640	12B	225,648
7C	192,352	12C	227,360
7D	194,064	12D	229,072
8A	195,936	13A	230,784
8B	197,648	13B	232,496
8C	199,360	13C	234,208
8D	201,072	13D	235,776
9A	202,928	13E	237,488
9B	204,640	13F	239,200
9C	206,352		
9D	208,064		

Lautsprecher
Ca. 45 mm Durchm., 4 Ω, Stereo

Audio-Ausgangsleistung
2,5 W + 2,5 W (bei Betrieb der Anlage über das mitgelieferte Netzteil)
1,5 W + 1,5 W (bei Betrieb der Anlage über den eingebauten Akku)

Sonstige Optionen

Wake-up timer

Timer setting: Stellen Sie eine Zeit für den Wecktimer ein.

Wake station: Wählen Sie den Sender aus, der zur eingestellten Zeit empfangen werden soll.

Volume setting: Stellen Sie die Lautstärke für den Timer ein.

Siehe auch „Einstellen des Wecktimers“.

Sound

Sie können den Lautstärkepegel einstellen.

Treble: Stellt den Pegel der hohen Tonlage ein.

Bass: Stellt den Pegel der tiefen Tonlage ein.

Time

Set time: „Auto (DAB)“ wird standardmäßig eingestellt. Dadurch kann die Uhr mit den empfangenen DAB-Daten synchronisiert werden. Wählen Sie „Time setting“, um die Uhr manuell einzustellen.

12H/24H: Wählen Sie entweder den 12- oder den 24-Stunden-Modus als Uhrzeigemodus.

Hinweis

Die Uhr wird zurückgesetzt, wenn das Netzteil abgetrennt wird oder der eingebaute Akku vollkommen erschöpft ist.

Add FM station: Wenn Sie einen manuell eingestellten Sender hören, können Sie den Sender der UKW-Senderliste hinzufügen. Wählen Sie „OK“, um den Sender der Liste hinzuzufügen. Stellen Sie „FM tune mode“ unbedingt auf „Manual tune“ ein, bevor Sie diese Option benutzen.

Eingang
Buchse AUDIO IN (ø 3,5 mm, Stereo-Minibuchse)

Ausgang
Buchse ⌂ (Kopfhörer)
(ø 3,5 mm, Stereo-Minibuchse)

Stromversorgung
5,8 V Gleichstrom 2,0 A (bei Anschluss des mitgelieferten Netzteils an 100 V – 240 V Wechselstrom mit einer Netzfrequenz von 50 Hz/60 Hz) oder bei Verwendung des eingebauten Lithium-Ionen-Akkus

Nutzungsdauer des Lithium-Ionen-Akkus
DAB: Ca. 17 Stunden*
UKW: Ca. 17,5 Stunden*
*1 Wenn die angegebene Musikquelle verwendet und der Lautstärkepegel der Anlage wie folgt eingestellt wird

— DAB: 20
— UKW: 25
DAB: Ca. 11,5 Stunden*²
UKW: Ca. 15,5 Stunden*²

² Wenn die angegebene Musikquelle verwendet und der Lautstärkepegel der Anlage auf den Maximalpegel eingestellt wird

Leistungsaufnahme

Im Bereitschaftsmodus

0,6 W oder weniger

Im Ausschaltmodus

0,2 W oder weniger

Abmessungen

Ca. 106 mm × 157 mm × 117 mm (B/H/T) einschließlich vorspringender Teile und Bedienelemente

Gewicht

Ca. 720 g

Mitgeliefertes Zubehör
Netzteil (AC-ES820) (1)
Garantie (1)

Änderungen von Design und technischen Daten vorbehalten.

Beep

Wählen Sie „On“, um den bei der Bedienung der Anlage erzeugten Piepton zu aktivieren.

Auto power off

Wenn „Auto power off“ auf „Enable (15min)“ eingestellt wird, schaltet die Anlage nach etwa 15 Minuten automatisch auf den Bereitschaftsmodus um, wenn keine Bedienung erfolgt oder kein Audiosignal ausgegeben wird.

Initialize

Wählen Sie „OK“, um die Anlage auf die Werksvorgaben zurückzusetzen. Alle Einstellungen, die DAB- und UKW-Senderlisten sowie die Festsender werden gelöscht.

PTY (Programmtyp)

Diese Funktion zeigt Nachrichten nach Programmtyp an, z. B. Nachrichten oder Sport, die im DAB übertragen werden. Wenn der Dienst den Programmtyp nicht überträgt, erscheint „No PTY“.

Programmtyp	Anzeige
Kein Programmtyp	None
Nachrichten	News
Aktuelles	Current Affairs
Information	Information
Sport	Sport
Bildung	Education
Drama	Drama
Kultur	Arts
Naturwissenschaft	Science
Verschiedenes	Talk
Pop-Musik	Pop Music
Rock-Musik	Rock Music
Unterhaltungsmusik	Easy Listening
Leichte Klassik	Light Classical
Ernste Klassik	Classical Music
Sonstige Musik	Other Music
Wetter	Weather
Finanzen	Finance
Kinderprogramme	Children’s
Sozialwesen	Factual
Religion	Religion
Phone-in	Phone In
Reisen	Travel
Freizeit	Leisure
Jazz-Musik	Jazz and Blues
Country-Musik	Country Music
Landesmusik	National Music
Oldies-Musik	Oldies Music
Volksmusik	Folk Music
Dokumentarprogramm	Documentary
Alarmtest	Alarm Test
Alarm	Alarm – Alarm !