

SONY[®]

Wireless Stereo Headset

Reference Guide	GB
Guide de référence	FR
Guía de referencia	ES
Referenzanleitung	DE
Referentiegids	NL
Guida di riferimento	IT
Felhasználói útmutató	HU
Przewodnik	PL

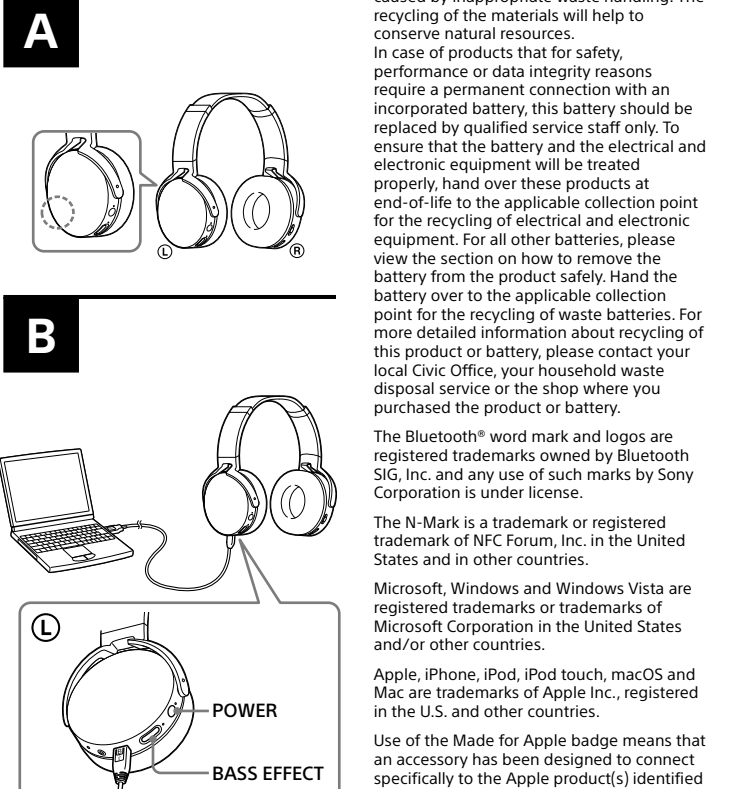
 	 	 	 	 	
 	 	Apple	iPhone	iPod	
 	 	 	 	 	
 	 	 	 	 	
 	 	Bluetooth [®]	 	 	
 	 	 	 	 	
 	 	 	 	 	
 	 	 	 	 	
 	 	 	 	 	
 	 	 	 	 	

MDR-XB950B1

©2017 Sony Corporation Printed in China

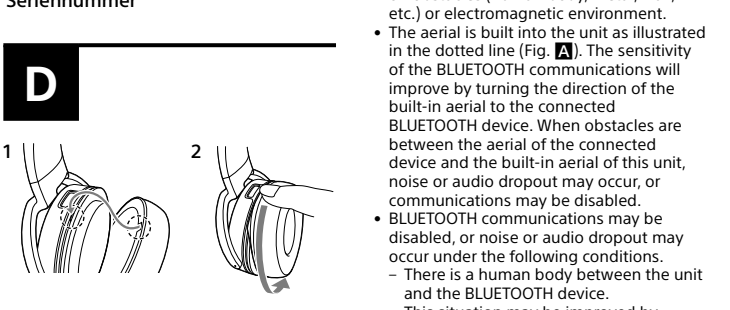
http://www.sony.net/



caused by inappropriate waste handling. The recycling of the materials will help to conserve natural resources. In case of products that for safety performance or data integrity reasons require a permanent connection with an incorporated battery, this battery should be replaced by qualified service staff only. To ensure that the battery and electrical and electronic equipment will be treated properly, hand over these products at end-of-life to the applicable collection point for the recycling of electrical and electronic equipment. For all other batteries, please view the section on how to recycle the battery from the product safely. Hand the battery over to the applicable collection point for the recycling of waste batteries. For more detailed information about recycling of this product or battery, please contact your local Civic Authority, your household waste disposal service or the Shop where you purchased the product or battery. The Bluetooth[®] word mark and logos are registered trademarks owned by Bluetooth SIG, Inc. and any use of such marks by Sony Corporation is under license. The N-Mark is a trademark, inc. in the United States and in other countries. Microsoft, Windows and Windows Vista are registered trademarks or trademarks of Microsoft Corporation in the United States and/or other countries. Apple, iPhone, iPod, iPod touch, macOS and Macs are trademarks of Apple Inc., registered in the U.S. and other countries.

Use of the Made for Apple badge means that complete details have been designed to conform specifically to the Apple products identified in this manual, and has been certified by the developer to meet Apple performance standards. Apple is not responsible for the operation of this product or for compliance with safety and regulatory standards.

Qualcomm[®] is a trademark of Qualcomm Incorporated, registered in the United States and other countries, used with permission. Qualcomm aptX[®] audio is a trademark of Qualcomm Technologies International, Ltd., registered in the United States and other countries, used with permission.



English

WARNING

To reduce the risk of electrical shock, do not open the cabinet. Refer servicing to qualified personnel only.

Do not install the appliance in a confined space, such as a bookcase or built-in cabinet.

Do not expose the batteries (battery pack or batteries installed) to excessive heat such as sunshine, fire or the like for a long time. Do not dismantle, open or short secondary cells.

In the event of a cell leakage, do not allow the liquid to come in contact with the skin or the eyes. If it does, wash the affected area with copious amounts of water and seek medical advice.

Microphones emitting from a Bluetooth device may interfere with the operation of electronic medical devices. Turn off such an affected device if you observe any of the following locations, as if you cause an interference:

- A device using 2.4 GHz frequency, such as a Wi-Fi device, cordless telephone, or microwave oven, is used near this device.
- A Bluetooth device and Wi-Fi (IEEE802.11b/g) use the same frequency (2.4 GHz), microwave oven, cordless phone or resulting in noise or audio dropout or communications being disrupted if you use a used near a Wi-Fi device.
- Cause, perform the following:
 - Use this unit at least 10 m away from a Wi-Fi device.
 - If this unit is used within 10 m of a Wi-Fi device, turn off the Wi-Fi on the Bluetooth device and the Bluetooth device.
- Microwaves emitting from a Bluetooth device may interfere with the operation of electronic medical devices. Turn off such an affected device if you observe any of the following locations, as if you cause an interference:
- A device using 2.4 GHz frequency, such as a Wi-Fi device, cordless telephone, or microwave oven, is used near this device.
- A Bluetooth device and Wi-Fi (IEEE802.11b/g) use the same frequency (2.4 GHz), microwave oven, cordless phone or resulting in noise or audio dropout or communications being disrupted if you use a used near a Wi-Fi device.
- Cause, perform the following:
 - Use this unit at least 10 m away from a Wi-Fi device.
 - If this unit is used within 10 m of a Wi-Fi device, turn off the Wi-Fi on the Bluetooth device and the Bluetooth device.

Notice for customers: the following information is only applicable to wireless stereo in countries applying EU directives

This product has been manufactured by or for Sony Corporation or its subsidiary Koninklijke Philips N.V. (Sony) in Minato-ku Tokyo, 108-0075 Japan. Inquiries related to product compliance based on European Union legislation should be addressed to the authorized representative, Sony Belgium, Belgium, as follows:
Sony Belgium, Da Vinci-laan 7-D1, 1935 Zwettlen, Belgium.
For any service or guarantee concerning this product, please refer to the manual for proper charging instructions. After extended periods of storage, maximum performance.
When used in wireless mode as an airplane, follow flight crew directions regarding permissible use of products in wireless mode.

Due to the characteristic of Bluetooth wireless technology, the sound of this product is slightly delayed from the sound played on the Bluetooth device during talking on the telephone or listening to music.

This unit supports security capabilities that comply with the Bluetooth[®] standard. It provides a secure connection when the Bluetooth wireless technology is used, but security may not be enough depending on the setting. Be careful when communicating using Bluetooth[®] wireless technology.

We do not take any responsibility for the leakage of information from Bluetooth communications.

Connection with all Bluetooth devices cannot be guaranteed.
• A device featuring Bluetooth[®] function is required to connect with this product's standard specified by Bluetooth SIG, Inc. and are authorized.

Advanced Audio Coding (AAC) is the above mentioned Bluetooth[®] standard, some devices may not be connected or work incorrectly depending on the features or specifications of the device.

While talking on the phone hands free, noise may occur, depending on the device or communication conditions.

- Depending on the device to be connected, it may require some time to start communications.

Hereby, Sony Corporation declares that this product is in compliance with Directive 2014/53/EU. The full text of the EU declaration of conformity is available at the following internet address: http://www.compliance.sony.de/

Disposal of waste and electronic equipment applicable in the European Union and other European countries (using separate collection systems)

This symbol on the product, the battery or other packaging material, the product and the battery shall not be treated as household waste. On certain batteries, this symbol might be used in combination with a chemical symbol. The chemical symbols for batteries are as follows:
• This battery contains more than 0.005% mercury or 0.004% lead. By enclosing these batteries in the separate collection system correctly, you will help prevent potentially negative consequences for the environment and human health which could otherwise occur.

If sound skips frequently during playback

- The situation may be improved by changing the wireless playback quality settings or fixing the wireless playback mode to SBC on the Bluetooth device.
- For details, refer to the operating instructions supplied with the transmitting device.

- If you use a smartphone, the situation may be improved by shutting down unnecessary applications or rebooting the smartphone.

On charging the unit
This unit can be charged using USB only. Personal computer with USB port is required for charging.
This unit cannot be turned on, nor can the Bluetooth[®] function be used during charging.

- If you do not use the unit for a long time, the rechargeable battery will not be able to keep sufficient power. The unit will be able to keep a charge properly after repeatedly discharging and charging several times.
- If you store the unit for a long time, charge the battery once every half year to prevent over-discharge.
- If the length of time you can use the unit became extremely short, the rechargeable battery should be replaced with a new one. Please contact your nearest Sony dealer for replacement.

Note on static electricity
• Static electricity accumulated in the body may cause mild tingling in your ears. To minimize the effect, wear clothes or shoes from natural materials.

If the unit does not operate properly or is not charged properly
Connect the headset to a booted computer using the supplied micro-USB cable, then press the POWER button and the **+** button simultaneously. The unit will be reset. Pairing information is not deleted. When the problem persists even after the resetting operation above, initialize the unit using the instructions below.
Disconnect the micro-USB cable from the micro-USB port, turn off the unit, then hold down the POWER button and the **+** button simultaneously for more than 7 seconds. The indicator (blue) flashes six times, and the unit enters the factory settings. All pairing information is deleted.
After the unit is initialized, it may not connect to your iPhone or computer. In this case, delete the pairing information from the device, the iPhone or computer, and then pair them again.

Others
When you use the unit as wired headphones, use the supplied headset cable correctly only. Make sure that the headphone cable is firmly inserted into the jack.
Do not place this unit in a place exposed to humidity, dust, soot or steam, or subject to rain or direct sunlight, wear clothes or shoes for a long time. It may cause a malfunction.

The Bluetooth[®] word mark and logos are not function on mobile phones, depending on radio wave conditions and location where use of the product is intended.
Listening with this unit at high volume without ear protection may harm your hearing.
For traffic safety, do not use this unit while driving or cycling.
Do not use the unit in places where it would be dangerous if you are unable to hear ambient sound, such as at railroad crossings, train station platforms, and construction sites.

Do not put weight or pressure on the product or battery.
Do not subject the unit to excessive shock.
Clean the unit with a soft dry cloth.
Do not expose the unit to water. The unit is not waterproof.
Remember to follow the precautions below:
• Be careful not to drop the unit into a sink or other container filled with water.
• Do not use the unit in humid locations, such as in a bathroom, shower, or in the rain or snow.
• Do not get the unit wet.
• Use the unit with wet hands, and do not put the unit in a damp article of clothing.
The unit may get wet and this may cause a malfunction.

- If you experience discomfort after using the unit, stop using the unit immediately. The earpads may irritate due to long-term storage or use.
- If you have any questions or problems concerning this unit that are not covered in this manual, please consult your nearest Sony dealer.

Optional replacement earpads can be ordered from your nearest Sony dealer.

Location of the serial number label
To attach the earpads
1 Align the projection in the groove on the main part with the notch on the earpad, and place your finger at the notch, and then push and move the earpad into the notch of the spring on the other side to mount the earpad to the groove on the main part.

Precautions
On Bluetooth[®] wireless technology operating within a range of about 10 m. Maximum communication range may vary depending on obstacles (human body, metal, wall, etc.) or electromagnetic waves. The aerial is built into the unit as illustrated in the dotted line (Fig. 1).

Some Bluetooth[®] communications will improve by turning the direction of the built-in aerial to the connected Bluetooth[®] device. When obstacles are between the aerial of the connected Bluetooth[®] device and the built-in aerial of this unit, noise or audio dropout may occur, or communications may be disabled. Bluetooth[®] communications may be disabled, or noise or audio dropout may occur under the following conditions:
• There is a human body between the unit and the Bluetooth[®] device.
• This situation may be improved by placing the Bluetooth[®] device facing the aerial of the unit.
• There is an obstacle, such as metal or wall, between the unit and the Bluetooth[®] device.
• A device using 2.4 GHz frequency, such as a Wi-Fi device, cordless telephone, or microwave oven, is used near this device.

Compatible iPhone/iPod models
You can use the unit with only the following models. Update your iPhone or iPod to the latest software before use.
• iPhone 7 Plus
• iPhone 7
• iPhone SE
• iPhone 6s Plus
• iPhone 6
• iPhone 5s
• iPhone 5
• iPod touch (6th generation)
• iPod touch (5th generation)
(Pod touch (6th generation) is not supported.)

General
Communication system: Bluetooth[®] specification version 4.1
Output: Bluetooth[®] Specification Power Class 2
Maximum communication range: Line of sight approx. 10 m
Frequency band: 2.4 GHz band (2,400 MHz - 2,483.5 GHz)
Operating frequency: NFC 13.56 MHz
Bluetooth[®] profiles: A2DP (Advanced Audio Distribution Profile)
HFP (Audio Video Remote Control Profile)
HSP (Headset Profile)
HSP (Headset Profile)
Supported Codecs: SBC[®], AAC[®], aptX
Supported content protection method: SCMS-T
Transmission range (A2DP): 20 Hz - 20,000 Hz (Sampling frequency 44.1 kHz)
Included items:
• Two pairs of stereo headset (2)
• Micro-USB cable (approx. 50 cm) (1)
• Reference guide (this sheet) (1)
Operating instructions (1)
• This is a warning about the need to use the actual range will vary depending on factors such as obstacles between devices, magnetic fields around a personal computer, or the actual reception sensitivity, aerial's performance, etc.
• The operation of the Bluetooth[®] wireless technology system, software application, etc.

Bluetooth[®] standard profiles indicate the range of Bluetooth[®] communications between devices.
• Bluetooth[®] Audio signal compression and conversion format
• Subband Codec
• Advanced Audio Coding

Wireless stereo headset
Power source:
• Built-in lithium-ion rechargeable battery
• Charged using USB
Mass: Approx. 280 g
Operating temperature: 0 °C to 40 °C
Standby time: Approx. 15 h
Usage hours:
When connecting via the Bluetooth[®] communication:

• Music playback time: Max. 18 hours
• Standby time: Max. 200 hours
When connecting via the headphone with the unit turned on:
• Max. 18 hours
Note: Usage hours may be shorter depending on the Codec and the conditions of use.

Charging time:
Approx. 4 hours
About 6 hours continuous or longer communications is possible after 1 hour charging.

Receiver
Type: Closed, Dynamic
Driver unit: 40 mm
Frequency response: 3 Hz - 28,000 Hz
Impedance: 38 Ω (1 kHz) (when using the supplied headset cable)

Sensitivity:
97 db/mW (when using the supplied headset cable)

Microphone
Type: Electret condenser
Effective frequency range: 50 Hz - 8,000 Hz
Directivity: Omni-directional

System requirements for battery charge using USB
Personal Computer with pre-installed with following operating systems and USB port:

Operating Systems
(when using USB)
• Windows 10 / Windows® 10 Pro
• Windows 8.1 / Windows® 8.1 Pro
• Windows 7 / Windows® 7 Home / Windows® 7 Home Premium / Ultimate (when using Mac)
• macOS (version 10.8 or later)

Design and specifications are subject to change without notice.

French

AVERTISSEMENT
N'ouvrez pas le coffret. Ne effectuez ni aucune réparation, ni aucune modification.
N'installez pas l'appareil dans un espace restreint, comme une bibliothèque ou un meuble encastré.

N'exposez pas les piles (piles rechargeables ou non) dans une zone susceptible à la lumière du soleil, au feu ou à d'autres sources de chaleur pendant une période prolongée.

Ne pas déassembler, ouvrir ou déchiqueter les piles ou le boîtier. Ne pas effectuer de charge. En cas de fuite d'une pile, évitez que le liquide n'entre en contact avec la peau ou les yeux. Le cas échéant, consultez un médecin. Les piles Li-ion rechargeables et les piles alcalines peuvent perturber le fonctionnement des appareils médicaux électroniques. Pour éviter tout accident, mettez cet appareil et les piles séparément des piles Li-ion rechargeables et des piles alcalines. Ne vous exposez pas à un champ électromagnétique, en particulier à un champ à ondes radio lorsqu'il est utilisé en mode sans fil.

Lorsqu'il est utilisé en mode sans fil dans un avion, suivez les instructions de l'équipage concernant les conditions d'utilisation des produits en mode sans fil.

N'utilisez pas l'appareil dans un rayon de 10 m d'un téléphone Wi-Fi, d'un ordinateur ou d'un autre appareil Wi-Fi.

AVERTISSEMENT
• Le produit peut émettre des ondes radio lorsqu'il est utilisé en mode sans fil. Lorsque l'écran est allumé, l'appareil émet des ondes radio. Lorsque l'écran est éteint, l'appareil n'émet pas d'ondes radio.

Avís a l'intenció dels clients: les informacions següents s'apliquen únicament als països que són membres de l'Unió Europea
Evite abrir el paquete. No realice reparaciones ni modificaciones. No instale el dispositivo en un espacio restringido, como una biblioteca o un mueble empotrado.

N'exposez pas les piles (piles rechargeables ou non) dans une zone susceptible à la lumière du soleil, au feu ou à d'autres sources de chaleur pendant une période prolongée.

Avís a l'intenció dels clients: les informacions següents s'apliquen únicament als països que són membres de l'Unió Europea
Evite abrir el paquete. No realice reparaciones ni modificaciones. No instale el dispositivo en un espacio restringido, como una biblioteca o un mueble empotrado.

N'exposez pas les piles (piles rechargeables ou non) dans une zone susceptible à la lumière du soleil, au feu ou à d'autres sources de chaleur pendant une période prolongée.

Avís a l'intenció dels clients: les informacions següents s'apliquen únicament als països que són membres de l'Unió Europea
Evite abrir el paquete. No realice reparaciones ni modificaciones. No instale el dispositivo en un espacio restringido, como una biblioteca o un mueble empotrado.

N'exposez pas les piles (piles rechargeables ou non) dans une zone susceptible à la lumière du soleil, au feu ou à d'autres sources de chaleur pendant une période prolongée.

Avís a l'intenció dels clients: les informacions següents s'apliquen únicament als països que són membres de l'Unió Europea
Evite abrir el paquete. No realice reparaciones ni modificaciones. No instale el dispositivo en un espacio restringido, como una biblioteca o un mueble empotrado.

N'exposez pas les piles (piles rechargeables ou non) dans une zone susceptible à la lumière du soleil, au feu ou à d'autres sources de chaleur pendant une période prolongée.

Avís a l'intenció dels clients: les informacions següents s'apliquen únicament als països que són membres de l'Unió Europea
Evite abrir el paquete. No realice reparaciones ni modificaciones. No instale el dispositivo en un espacio restringido, como una biblioteca o un mueble empotrado.

N'exposez pas les piles (piles rechargeables ou non) dans une zone susceptible à la lumière du soleil, au feu ou à d'autres sources de chaleur pendant une période prolongée.

- Sur l'illustration, les pointillés indiquent l'emplacement de l'antenne intégrée à l'appareil (Fig. 1).
- La sensibilité de cet appareil est affectée par la présence d'obstacles entre l'antenne intégrée de la périphérie Bluetooth et l'antenne de la périphérie Bluetooth connectée.
- L'autonomie de cet appareil peut être affectée par des parasites ou des pertes de niveau sonore, voire la désactivation des communications. Ces informations sont indiquées sur l'étiquette des désactivations, ou des parasites ou des pertes de niveau sonore peuvent affecter le fonctionnement de votre appareil.
- Une personne se trouvant entre l'appareil et la périphérie Bluetooth peut affecter la portée de cet appareil.
- Cette situation peut être améliorée en plaçant le périphérique Bluetooth face à l'antenne de l'appareil.
- Un obstacle, par exemple un objet métallique ou une pile, se trouve entre l'appareil et la périphérie Bluetooth.
- Une application exécutée sur un téléphone Wi-Fi, un appareil ouvert à une fréquence de 2,4 GHz, par exemple un ordinateur, peut interférer avec le signal de votre appareil. Si vous avez un ordinateur, assurez-vous que le périphérique Wi-Fi et l'appareil sont fil ou un autre micro-onde, est utilisé à proximité de cet appareil.

- Comme les périphériques Bluetooth et Wi-Fi (IEEE802.11b/n) utilisent la même bande de fréquence (2,4 GHz), ils peuvent interférer mutuellement. Pour éviter ce problème, ne placez pas l'appareil et la périphérie Bluetooth ensemble.
- Les communications Bluetooth peuvent être interrompues en présence de parasites, des pertes de niveau sonore ou de la désactivation des communications. Si cet appareil est utilisé à proximité de la périphérie Bluetooth, les performances de cet appareil peuvent être affectées.
- Utilisez cet appareil à 10 m minimum du téléphone Wi-Fi.
- Si cet appareil est utilisé dans un rayon de 10 m d'un téléphone Wi-Fi, d'un ordinateur ou d'un autre appareil Wi-Fi, la portée de cet appareil peut être affectée.
- Si cet appareil est utilisé avec un autre appareil Wi-Fi, un ordinateur ou d'un autre appareil Wi-Fi.

- Les communications Bluetooth peuvent être interrompues en présence de parasites, des pertes de niveau sonore ou de la désactivation des communications. Si cet appareil est utilisé à proximité de la périphérie Bluetooth, les performances de cet appareil peuvent être affectées.
- Utilisez cet appareil à 10 m minimum du téléphone Wi-Fi.
- Si cet appareil est utilisé dans un rayon de 10 m d'un téléphone Wi-Fi, d'un ordinateur ou d'un autre appareil Wi-Fi.

- Comme les périphériques Bluetooth et Wi-Fi (IEEE802.11b/n) utilisent la même bande de fréquence (2,4 GHz), ils peuvent interférer mutuellement. Pour éviter ce problème, ne placez pas l'appareil et la périphérie Bluetooth ensemble.
- Les communications Bluetooth peuvent être interrompues en présence de parasites, des pertes de niveau sonore ou de la désactivation des communications. Si cet appareil est utilisé à proximité de la périphérie Bluetooth, les performances de cet appareil peuvent être affectées.
- Utilisez cet appareil à 10 m minimum du téléphone Wi-Fi.
- Si cet appareil est utilisé dans un rayon de 10 m d'un téléphone Wi-Fi, d'un ordinateur ou d'un autre appareil Wi-Fi.

- Comme les périphériques Bluetooth et Wi-Fi (IEEE802.11b/n) utilisent la même bande de fréquence (2,4 GHz), ils peuvent interférer mutuellement. Pour éviter ce problème, ne placez pas l'appareil et la périphérie Bluetooth ensemble.
- Les communications Bluetooth peuvent être interrompues en présence de parasites, des pertes de niveau sonore ou de la désactivation des communications. Si cet appareil est utilisé à proximité de la périphérie Bluetooth, les performances de cet appareil peuvent être affectées.
- Utilisez cet appareil à 10 m minimum du téléphone Wi-Fi.
- Si cet appareil est utilisé dans un rayon de 10 m d'un téléphone Wi-Fi, d'un ordinateur ou d'un autre appareil Wi-Fi.

- Comme les périphériques Bluetooth et Wi-Fi (IEEE802.11b/n) utilisent la même bande de fréquence (2,4 GHz), ils peuvent interférer mutuellement. Pour éviter ce problème, ne placez pas l'appareil et la périphérie Bluetooth ensemble.
- Les communications Bluetooth peuvent être interrompues en présence de parasites, des pertes de niveau sonore ou de la désactivation des communications. Si cet appareil est utilisé à proximité de la périphérie Bluetooth, les performances de cet appareil peuvent être affectées.
- Utilisez cet appareil à 10 m minimum du téléphone Wi-Fi.
- Si cet appareil est utilisé dans un rayon de 10 m d'un téléphone Wi-Fi, d'un ordinateur ou d'un autre appareil Wi-Fi.

- Comme les périphériques Bluetooth et Wi-Fi (IEEE802.11b/n) utilisent la même bande de fréquence (2,4 GHz), ils peuvent interférer mutuellement. Pour éviter ce problème, ne placez pas l'appareil et la périphérie Bluetooth ensemble.
- Les communications Bluetooth peuvent être interrompues en présence de parasites, des pertes de niveau sonore ou de la désactivation des communications. Si cet appareil est utilisé à proximité de la périphérie Bluetooth, les performances de cet appareil peuvent être affectées.
- Utilisez cet appareil à 10 m minimum du téléphone Wi-Fi.
- Si cet appareil est utilisé dans un rayon de 10 m d'un téléphone Wi-Fi, d'un ordinateur ou d'un autre appareil Wi-Fi.

- Comme les périphériques Bluetooth et Wi-Fi (IEEE802.11b/n) utilisent la même bande de fréquence (2,4 GHz), ils peuvent interférer mutuellement. Pour éviter ce problème, ne placez pas l'appareil et la périphérie Bluetooth ensemble.
- Les communications Bluetooth peuvent être interrompues en présence de parasites, des pertes de niveau sonore ou de la désactivation des communications. Si cet appareil est utilisé à proximité de la périphérie Bluetooth, les performances de cet appareil peuvent être affectées.
- Utilisez cet appareil à 10 m minimum du téléphone Wi-Fi.
- Si cet appareil est utilisé dans un rayon de 10 m d'un téléphone Wi-Fi, d'un ordinateur ou d'un autre appareil Wi-Fi.

- Comme les périphériques Bluetooth et Wi-Fi (IEEE802.11b/n) utilisent la même bande de fréquence (2,4 GHz), ils peuvent interférer mutuellement. Pour éviter ce problème, ne placez pas l'appareil et la périphérie Bluetooth ensemble.
- Les communications Bluetooth peuvent être interrompues en présence de parasites, des pertes de niveau sonore ou de la désactivation des communications. Si cet appareil est utilisé à proximité de la périphérie Bluetooth, les performances de cet appareil peuvent être affectées.
- Utilisez cet appareil à 10 m minimum du téléphone Wi-Fi.
- Si cet appareil est utilisé dans un rayon de 10 m d'un téléphone Wi-Fi, d'un ordinateur ou d'un autre appareil Wi-Fi.

- Comme les périphériques Bluetooth et Wi-Fi (IEEE802.11b/n) utilisent la même bande de fréquence (2,4 GHz), ils peuvent interférer mutuellement. Pour éviter ce problème, ne placez pas l'appareil et la périphérie Bluetooth ensemble.
- Les communications Bluetooth peuvent être interrompues en présence de parasites, des pertes de niveau sonore ou de la désactivation des communications. Si cet appareil est utilisé à proximité de la périphérie Bluetooth, les performances de cet appareil peuvent être affectées.
- Utilisez cet appareil à 10 m minimum du téléphone Wi-Fi.
- Si cet appareil est utilisé dans un rayon de 10 m d'un téléphone Wi-Fi, d'un ordinateur ou d'un autre appareil Wi-Fi.

- Comme les périphériques Bluetooth et Wi-Fi (IEEE802.11b/n) utilisent la même bande de fréquence (2,4 GHz), ils peuvent interférer mutuellement. Pour éviter ce problème, ne placez pas l'appareil et la périphérie Bluetooth ensemble.
- Les communications Bluetooth peuvent être interrompues en présence de parasites, des pertes de niveau sonore ou de la désactivation des communications. Si cet appareil est utilisé à proximité de la périphérie Bluetooth, les performances de cet appareil peuvent être affectées.
- Utilisez cet appareil à 10 m minimum du téléphone Wi-Fi.
- Si cet appareil est utilisé dans un rayon de 10 m d'un téléphone Wi-Fi, d'un ordinateur ou d'un autre appareil Wi-Fi.

- Comme les périphériques Bluetooth et Wi-Fi (IEEE802.11b/n) utilisent la même bande de fréquence (2,4 GHz), ils peuvent interférer mutuellement. Pour éviter ce problème, ne placez pas l'appareil et la périphérie Bluetooth ensemble.
- Les communications Bluetooth peuvent être interrompues en présence de parasites, des pertes de niveau sonore ou de la désactivation des communications. Si cet appareil est utilisé à proximité de la périphérie Bluetooth, les performances de cet appareil peuvent être affectées.
- Utilisez cet appareil à 10 m minimum du téléphone Wi-Fi.
- Si cet appareil est utilisé dans un rayon de 10 m d'un téléphone Wi-Fi, d'un ordinateur ou d'un autre appareil Wi-Fi.

- Comme les périphériques Bluetooth et Wi-Fi (IEEE802.11b/n) utilisent la même bande de fréquence (2,4 GHz), ils peuvent interférer mutuellement. Pour éviter ce problème, ne placez pas l'appareil et la périphérie Bluetooth ensemble.
- Les communications Bluetooth peuvent être interrompues en présence de parasites, des pertes de niveau sonore ou de la désactivation des communications. Si cet appareil est utilisé à proximité de la périphérie Bluetooth, les performances de cet appareil peuvent être affectées.
- Utilisez cet appareil à 10 m minimum du téléphone Wi-Fi.
- Si cet appareil est utilisé dans un rayon de 10 m d'un téléphone Wi-Fi, d'un ordinateur ou d'un autre appareil Wi-Fi.

- Comme les périphériques Bluetooth et Wi-Fi (IEEE802.11b/n) utilisent la même bande de fréquence (2,4 GHz), ils peuvent interférer mutuellement. Pour éviter ce problème, ne placez pas l'appareil et la périphérie Bluetooth ensemble.
- Les communications Bluetooth peuvent être interrompues en présence de parasites, des pertes de niveau sonore ou de la désactivation des communications. Si cet appareil est utilisé à proximité de la périphérie Bluetooth, les performances de cet appareil peuvent être affectées.
- Utilisez cet appareil à 10 m minimum du téléphone Wi-Fi.
- Si cet appareil est utilisé dans un rayon de 10 m d'un téléphone Wi-Fi, d'un ordinateur ou d'un autre appareil Wi-Fi.

- Comme les périphériques Bluetooth et Wi-Fi (IEEE802.11b/n) utilisent la même bande de fréquence (2,4 GHz), ils peuvent interférer mutuellement. Pour éviter ce problème, ne placez pas l'appareil et la périphérie Bluetooth ensemble.
- Les communications Bluetooth peuvent être interrompues en présence de parasites, des pertes de niveau sonore ou de la désactivation des communications. Si cet appareil est utilisé à proximité de la périphérie Bluetooth, les performances de cet appareil peuvent être affectées.
- Utilisez cet appareil à 10 m minimum du téléphone Wi-Fi.
- Si cet appareil est utilisé dans un rayon de 10 m d'un téléphone Wi-Fi, d'un ordinateur ou d'un autre appareil Wi-Fi.

- Comme les périphériques Bluetooth et Wi-Fi (IEEE802.11b/n) utilisent la même bande de fréquence (2,4 GHz), ils peuvent interférer mutuellement. Pour éviter ce problème, ne placez pas l'appareil et la périphérie Bluetooth ensemble.
- Les communications Bluetooth peuvent être interrompues en présence de parasites, des pertes de niveau sonore ou de la désactivation des communications. Si cet appareil est utilisé à proximité de la périphérie Bluetooth, les performances de cet appareil peuvent être affectées.
- Utilisez cet appareil à 10 m minimum du téléphone Wi-Fi.
- Si cet appareil est utilisé dans un rayon de 10 m d'un téléphone Wi-Fi, d'un ordinateur ou d'un autre appareil Wi-Fi.

- Comme les périphériques Bluetooth et Wi-Fi (IEEE802.11b/n) utilisent la même bande de fréquence (2,4 GHz), ils peuvent interférer mutuellement. Pour éviter ce problème, ne placez pas l'appareil et la périphérie Bluetooth ensemble.
- Les communications Bluetooth peuvent être interrompues en présence de parasites, des pertes de niveau sonore ou de la désactivation des communications. Si cet appareil est utilisé à proximité de la périphérie Bluetooth, les performances de cet appareil peuvent être affectées.
- Utilisez cet appareil à 10 m minimum du téléphone Wi-Fi.
- Si cet appareil est utilisé dans un rayon de 10 m d'un téléphone Wi-Fi, d'un ordinateur ou d'un autre appareil Wi-Fi.

