

Personal Audio System

Bedienungsanleitung



XDR-DS21BT

Deutsch Personal-Audio-System

Lesen Sie diese Anleitung vor Inbetriebnahme des Systems bitte genau durch und bewahren Sie sie zum späteren Nachschlagen sorgfältig auf.

Hinweise zu Urheberrechten und Lizenzen

Der BLUETOOTH[®]-Schutzzug und die BLUETOOTH[®]-Logos sind Eigentum von Bluetooth SIG, Inc., und ihre Verwendung durch die Sony Corporation erfolgt in Lizenz.

Die N-Markierung ist in den USA und in anderen Ländern ein Markenzeichen oder ein eingetragenes Markenzeichen von NFC Forum, Inc. Android und Google Play sind Markenzeichen von Google Inc. iPad, iPhone, iPod, iPod classic, iPod nano, iPod touch und Mac sind Markenzeichen der Apple Inc. und in den USA und anderen Ländern eingetrag. Lightning ist ein Markenzeichen von Apple Inc. „Made for iPod“ bzw. „Made for iPhone“ bedeutet, dass elektronisches Zubehör speziell für den Anschluss an einen iPod bzw. ein iPhone konzipiert und vom Entwickler entsprechend den Leistungsstandards von Apple getestet wurde. Apple übernimmt keine Garantie für die Funktionsfähigkeit dieses Geräts bzw. die Einhaltung von Sicherheitsstandards. Bitte beachten Sie, dass die Verwendung dieses Zubehörs mit einem iPod oder iPhone die Qualität der Funkverbindung beeinträchtigen kann.

„No Power No Problem“ ist ein Markenzeichen der Sony Corporation. Andere Markenzeichen und Produktnamen sind Eigentum der jeweiligen Rechteinhaber.

Hinweise

- Dieses System ist nicht auf die Verwendung mit einem iPad über eine USB-Verbindung ausgelegt. In diesem Fall kann es zu Fehlfunktionen kommen.
- In dieser Bedienungsanleitung wird mit „iPod“ ganz allgemein auf Funktionen am iPhone, iPod und iPod hingewiesen, falls im Text oder in den Abbildungen nicht anders angegeben.

Entsorgungshinweis: Bitte werfen Sie nur entladene Batterien in die Sammelboxen beim Händler oder den Kommunen. Entladen sind Batterien in der Regel dann, wenn das Gerät abschaltet und signalisiert „Batterie leer“ oder nach längerer Gebrauchsdauer der Batterien „nicht mehr einwandfrei funktioniert“. Um sicherzugehen, kleben Sie die Batteriepole z.B. mit einem Klebestreifen ab oder geben Sie die Batterien einzeln in einen Plastikbeutel.

Sicherheitsmaßnahmen

Hinweis beim Verwenden eines Mobiltelefons

- Problem auftritt, trennen Sie ihn umgehend von der Netzsteckdose.
- Anruf entgegengenommen können, während über eine BLUETOOTH-Verbindung Ton übertragen wird.

Hinweise zum Netzstecker

- Stecken Sie den Netzstecker in eine Netzsteckdose in der Nähe. Wenn ein Problem auftritt, trennen Sie ihn umgehend von der Netzsteckdose.
- Verdrehen Sie das Netzkabel nicht und stellen Sie keine schweren Gegenstände darauf.
- Ziehen Sie zum Lösen des Netzkabels immer am Stecker, niemals am Kabel.

Aufstellung

- Stellen Sie den Lautsprecher nicht in geneigter Position auf.
- Lassen Sie das System nicht in der Nähe von Wärmekörpern oder an Stellen, an denen es direktem Sonnenlicht, außergewöhnlich viel Staub, Feuchtigkeit, Regen oder mechanischen Erschütterungen ausgesetzt ist.

Betrieb

- Stecken Sie keine kleinen Gegenstände o. Ä. in die Buchsen. Andernfalls kann es zu einem Kurzschluss oder zu Fehlfunktionen kommen.

Reinigung

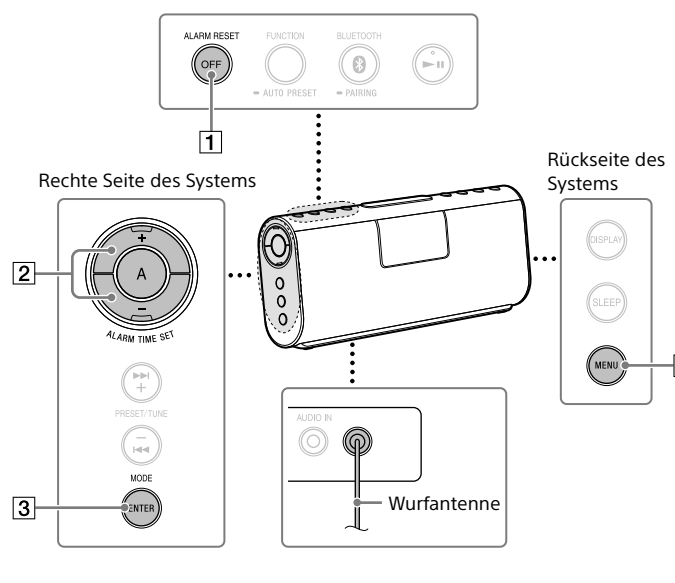
- Reinigen Sie das Gehäuse nicht mit Alkohol, Benzin oder Verdünnern.

Sonstiges

- Sollten an dem System Probleme auftreten oder sollten Sie Fragen haben, auf die in dieser Anleitung nicht eingegangen wird, wenden Sie sich bitte an Ihren Sony-Händler.

Vorbereitungen

Einstellen der Uhr

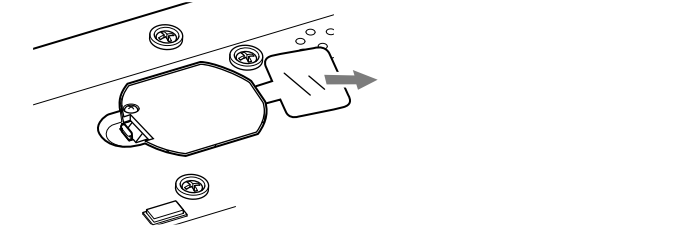


Erstes Einstellen der Uhr

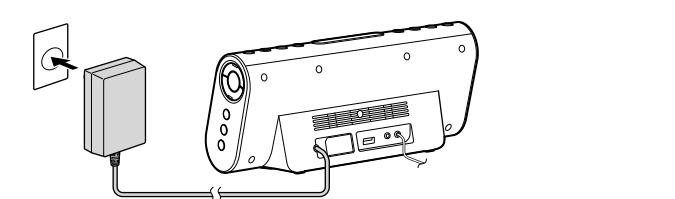
Gehen Sie vor der ersten Inbetriebnahme des Systems folgendermaßen vor.

Die Batterie als Notstromzelle
Dieses System enthält eine CR2032-Batterie als Notstrombatterie. Diese sorgt bei einem Stromausfall dafür, dass die Uhr weiterläuft und gegebenenfalls der Wecker funktioniert. (No Power No Problem-System)

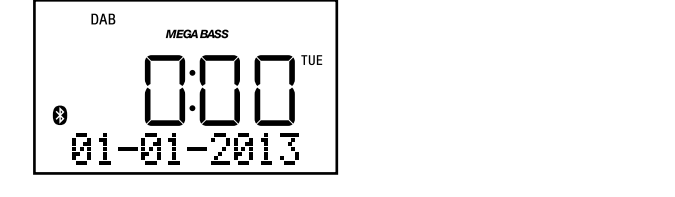
- 1 Entfernen Sie die Isolierfolie von der Notstrombatterie an der Unterseite des Systems.



- 2 Breiten Sie die Wurfantenne ganz aus.
- 3 Stecken Sie den Netzstecker fest in eine Netzsteckdose.



„0,00“ und „01-01-2013“ blinken etwa 2 Sekunden lang im Display, dann startet am System automatisch die Sendersuche und eine Liste der empfangbaren DAB-Sender wird erstellt. Die Sender werden in der Liste in alphabetischer Reihenfolge gespeichert.



Wenn die Suche beendet ist, ruft das System die aktuelle Uhrzeit über die DAB-Daten des ersten empfangenen Senders ab. Die Uhrzeit und der Tag werden im Display angezeigt.

Tipps

- Nachdem die Uhr eingestellt wurde, wird die Uhrzeit jedes Mal mit den DAB-Daten synchronisiert, sobald das System einen DAB-Sender findet.

Hinweise

- Wenn mit der DAB-Suche keine Sender gefunden werden, erscheint etwa 2 Sekunden lang „No Station“ und dann blinkt „0,00“ im Display. In diesem Fall muss die Uhr manuell eingestellt werden. (Siehe „Manuelles Einstellen der Uhr“.)
- Wenn die Uhr bereits läuft, aber die Uhrzeit zuvor manuell eingestellt oder aus den DAB-Daten abgerufen wurde, wird beim Einschalten des Systems nicht automatisch nach DAB-Sendern gesucht.
- Die aktuelle Uhrzeit kann eine Stunde vor oder nach dem Beginn oder Ende der Sommerzeit nicht anhand der DAB-Daten eingestellt werden. Schalten Sie das System in diesem Fall zu einer anderen Uhrzeit ein oder stellen Sie die Uhr manuell ein. (Siehe „Manuelles Einstellen der Uhr“.)

Manuelles Einstellen der Uhr

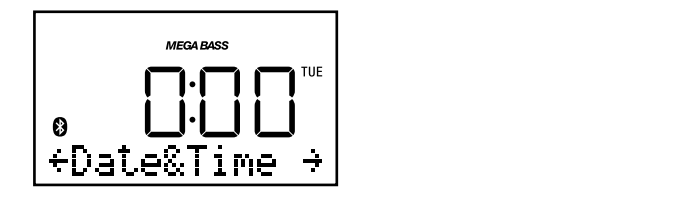
Wenn je nach den Empfangsbedingungen oder der Sendeaktivität keine DAB-Sender empfangen werden können, lässt sich die Uhrzeit nicht anhand von DAB-Daten einstellen.

Hinweis

- Die Uhr kann nicht eingestellt werden, wenn Sie als Funktion BLUETOOTH, USB, ALUID IN oder das Radio eingestellt haben. Drücken Sie OFF [1], um diese Funktionen zu deaktivieren.

- 1 Stecken Sie den Netzstecker in eine Netzsteckdose.

- 2 Drücken Sie MENU [4].



- 3 Wählen Sie mit ALARM TIME SET +/- [2] die Option „Sync Time By“ und drücken Sie dann zur Bestätigung ENTER [3].

- 4 Wählen Sie mit ALARM TIME SET +/- [2] die Option „None“ und drücken Sie dann zur Bestätigung ENTER [3].

- 5 Drücken Sie MENU [4].

- 6 Wählen Sie mit ALARM TIME SET +/- [2] die Option „Date & Time“ und drücken Sie dann zur Bestätigung ENTER [3].

- 7 Wählen Sie mit ALARM TIME SET +/- [2] das Jahr aus und drücken Sie dann zur Bestätigung ENTER [3].

Wenn Sie ALARM TIME SET +/- [2] gedrückt halten, laufen die Jahresziffern im Display durch. Sobald Sie die Einstellung mit ENTER [3] bestätigt haben, beginnt die Monatsangabe zu blinken.

- 8 Stellen Sie den Monat, den Tag, die Stunde und die Minuten wie in Schritt 7 erläutert ein. Die Sekunden fangen bei Null an zu laufen.

Hinweise

- Wenn Sie beim Einstellen der Uhr etwa 1 Minute lang keine Taste drücken, wird das Einstellen der Uhr abgebrochen.
- In das System ist ein Kalender über 100 Jahre (2013 - 2112) integriert. Wenn Sie das Datum einstellen, wird automatisch der richtige Wochentag angezeigt.

MO = Montag, TU = Dienstag, WE = Mittwoch, THU = Donnerstag, FRI = Freitag, SAT = Samstag, SUN = Sonntag

Wenn „Sync Time By“ auf „None“ gesetzt ist, lässt sich die Uhrzeit nicht über DAB-Daten einstellen.

So wechseln Sie das Uhrzeitformat

Sie können als Uhrzeitformat das 24-Stunden-Format (Standard) oder das 12-Stunden-Format auswählen.

- 1 Drücken Sie MENU [4].

- 2 Wählen Sie mit ALARM TIME SET +/- [2] die Option „Time Format“ und drücken Sie dann zur Bestätigung ENTER [3].

- 3 Wählen Sie mit ALARM TIME SET +/- [2] die Option „12 H“ oder „24 H“ und drücken Sie dann zur Bestätigung ENTER [3].

Das Uhrzeitformat wechselt zwischen dem 12-Stunden-Format („AM 12:00“ = Mitternacht) und dem 24-Stunden-Format („0,00“ = Mitternacht).

So wechseln Sie das Datumsformat

- 1 Drücken Sie MENU [4].

- 2 Wählen Sie mit ALARM TIME SET +/- [2] die Option „Date Format“ und drücken Sie dann zur Bestätigung ENTER [3].

- 3 Wählen Sie mit ALARM TIME SET +/- [2] das gewünschte Datumsformat aus und drücken Sie dann zur Bestätigung ENTER [3].

Herstellen einer Funkverbindung mit BLUETOOTH-Geräten

Sie können mithilfe der BLUETOOTH-Funktion Ihres Geräts Musik per Funk über das System wiedergeben lassen und es als Freisprecheinrichtung nutzen. Wählen Sie aus den folgenden drei Verbindungsmethoden diejenige aus, die für das BLUETOOTH-Gerät am besten geeignet ist. Wie das Gerät zu bedienen ist, wird in der mit dem Gerät gelieferten Bedienungsanleitung erläutert.

Pairing mit einem BLUETOOTH-Gerät: siehe **[Methode A]** bei BLUETOOTH-Geräten muss zunächst ein Pairing („Kopplung“) erfolgen.

Herstellen einer Verbindung zu einem Gerät, mit dem ein Pairing ausgeführt wurde: siehe **[Methode B]** Zum Wiedergeben von Musik mit einem BLUETOOTH-Gerät, mit dem ein Pairing ausgeführt wurde, siehe diese Methode.

„One-touch connection“ mit einem Smartphone (NFC): siehe **[Methode C]**

Bei einem NFC-kompatiblen Smartphone können Sie eine BLUETOOTH-Verbindung herstellen, indem Sie ein Smartphone mit dem System halten. **Einstellen von NFC** finden Sie unter „Informationen zu NFC“ unter **[Methode C]**.

Überprüfen Sie zunächst Folgendes:

- Das System und das Gerät müssen im Abstand von 1 m voneinander platziert sein.
- Das System muss an eine Stromquelle angeschlossen sein.
- Die mit dem Gerät gelieferte Bedienungsanleitung muss bereit liegen.

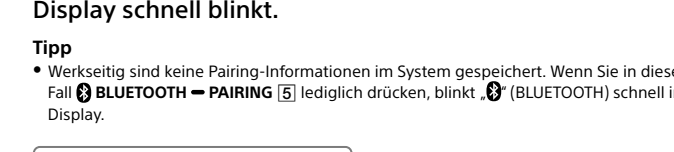
Methode A

Pairing und Herstellen einer Verbindung mit einem BLUETOOTH-Gerät

- 1 Schalten Sie die BLUETOOTH-Funktion am BLUETOOTH-Gerät ein.

Näheres dazu schlagen Sie bitte in der mit dem Gerät gelieferten Bedienungsanleitung nach.

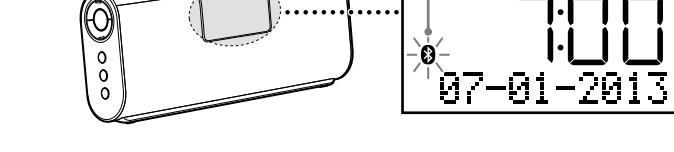
- 2 Halten Sie **0** BLUETOOTH – PAIRING [5] am System gedrückt, bis Signaltöne zu hören sind und **0** (BLUETOOTH) im Display schnell blinkt.



- 2 Breiten Sie die Wurfantenne ganz aus.

- 3 Führen Sie den Pairing-Prozess bei dem BLUETOOTH-Gerät durch, so dass es das System erkennt.

Wenn „SONY XDR-DS21BT“ nicht im Display des Geräts erscheint, gehen Sie wie ab Schritt 1 erläutert vor.



- 3 Führen Sie den Pairing-Prozess bei dem BLUETOOTH-Gerät durch, so dass es das System erkennt.

Wenn „SONY XDR-DS21BT“ nicht im Display des Geräts erscheint, gehen Sie wie ab Schritt 1 erläutert vor.

- 4 Wählen Sie „SONY XDR-DS21BT“ im Display des BLUETOOTH-Geräts aus.

- 5 Wenn Sie im Display des BLUETOOTH-Geräts zur Eingabe eines Passworts* aufgefordert werden, geben Sie „0000“ ein.

Die BLUETOOTH-Verbindung wird hergestellt und **0** (BLUETOOTH) im Display leuchtet stetig.

* Das Passwort wird manchmal auch „Kennwort“, „PIN-Code“, „PIN-Nummer“ oder „Passcode“ genannt.

Tipps

- Wenn Sie das Pairing mit weiteren BLUETOOTH-Geräten ausführen wollen, gehen Sie bei jedem Gerät wie in Schritt 1 bis 5 erläutert vor.

Hinweise

- Der Pairing-Modus des Systems wird nach etwa 5 Minuten deaktiviert und die Anzeige **0** (BLUETOOTH) im Display blinkt langsam. Wenn der Pairing-Modus noch während dieses Vorgangs deaktiviert wird, beginnen Sie wieder mit Schritt 2.
- Das Passwort des Systems ist fest auf „0000“ eingestellt. Das Pairing kann nur mit einem BLUETOOTH-Gerät erfolgen, dessen Passwort ebenfalls „0000“ ist.
- ist das Pairing zwischen dem BLUETOOTH-Geräten einmal erfolgt, braucht es nicht erneut durchgeführt zu werden. In den folgenden Fällen muss die Pairing jedoch erneut vorgenommen werden:
 - Pairing-Informationen werden bei Reparatur usw. gelöscht.
 - Beim System hat ein Pairing mit 5 oder mehr Geräten stattgefunden.

Bei diesem System ist ein Pairing mit bis zu 4 BLUETOOTH-Geräten möglich. Wenn das Pairing bereits mit 4 Geräten erfolgte, kann kein erneutes Pairing des Geräts, bei dem die letzte Verbindung unter den 4 Geräten am längsten zurückliegt, durch das neu Gerät erstellt werden.

- Sie können ein Pairing mit mehreren Geräten und dem System ausführen, der Sie nur aber nur von einem einzigen dieser Geräte wiedergeben.

Methode B

Herstellen einer Verbindung zu einem BLUETOOTH-Gerät, mit dem ein Pairing ausgeführt wurde

- 1 Schalten Sie die BLUETOOTH-Funktion am BLUETOOTH-Gerät ein.

Tipps

- Wenn **0** BLUETOOTH [5] gedrückt wird, versucht das System, eine BLUETOOTH-Verbindung zu dem BLUETOOTH-Gerät herzustellen, das zuletzt mit dem System verbunden war. Die BLUETOOTH-Verbindung wird hergestellt und **0** (BLUETOOTH) im Display leuchtet stetig.
- Wenn **0** (BLUETOOTH) im Display leuchtet, ist das System mit einem BLUETOOTH-Gerät verbunden. Wenn Sie eine Verbindung zu einem anderen BLUETOOTH-Gerät herstellen wollen, beenden Sie zunächst die aktuelle BLUETOOTH-Verbindung vom verbundenen BLUETOOTH-Gerät aus.

- 2 Wählen Sie „SONY XDR-DS21BT“ im Display des BLUETOOTH-Geräts aus.

Falls erforderlich, wählen Sie bis zu 4 BLUETOOTH-Geräten möglich. Wenn das Pairing bereits mit 4 Geräten erfolgte, kann kein erneutes Pairing des Geräts, bei dem die letzte Verbindung unter den 4 Geräten am längsten zurückliegt, durch das neu Gerät erstellt werden.

Hinweis

- Bei manchen Geräten ist diese Sicht möglicherweise nicht erforderlich.

Die BLUETOOTH-Verbindung wird hergestellt und **0** (BLUETOOTH) im Display leuchtet stetig.

Methode C

Sofortverbindung mit einem Smartphone (NFC)

Wenn Sie einfach ein NFC-kompatibles Smartphone an das System halten, wird ein Pairing mit dem System ausgeführt und die Verbindung zum Smartphone durch den NFC-Kontakt hergestellt. (Nach dem Herstellen der BLUETOOTH-Verbindung wechselt das System automatisch zur BLUETOOTH-Funktion.)

Kompatible Smartphones

Smartphones mit integrierter NFC-Funktion (Betriebssystem: Android 2.3.3 oder höher, außer Android 3.x)

Kunden in Europa

Einzelheiten finden Sie auf der folgenden Website:
<http://support.sony-europe.com>

Informationen zu NFC

NFC (Near Field Communication) ist eine Technologie zur drahtlosen Kommunikation über kurze Strecken zwischen verschiedenen Geräten, z. B. Mobiltelefonen und IC-Tags. Dank der NFC-Funktion lässt sich die Datenkommunikation starten, indem einfach ein NFC-Gerät nahe an die entsprechende Markierung oder eine festgelegte Stelle an einem anderen NFC-kompatiblen Gerät gehalten wird.

- 1 Schalten Sie die NFC-Funktion am Smartphone ein.

Näheres dazu schlagen Sie bitte in der mit dem Smartphone gelieferten Bedienungsanleitung nach.

- Beim Smartphone-Betriebssystem Android 2.3.3 oder höher, aber niedriger als Android 4.1: Fahren Sie mit Schritt 2 fort.
- Beim Smartphone-Betriebssystem Android 4.1 oder höher: Fahren Sie mit Schritt 4 fort.

- 2 Laden Sie die App „NFC-Schnellverbindung“ auf das Smartphone herunter und installieren Sie sie.

„NFC-Schnellverbindung“ ist eine Original-App von Sony für Android-Mobiltelefone und ist im Google Play Store erhältlich.

Suchen Sie nach „NFC-Schnellverbindung“ oder scannen Sie den folgenden zweidimensionalen Code, um die kostenlose App herunterzuladen und zu installieren. Beim Herunterladen der App fallen Gebühren für die Datenübertragung an.

Die App ist möglicherweise nicht in allen Ländern und/oder Regionen erhältlich.

Tipps

- Bei manchen Smartphones steht „One-touch connection“ zur Verfügung, ohne dass die App „NFC-Schnellverbindung“ heruntergeladen werden muss. In diesem Fall können das Vorgehen und die Spezifikationen von dieser Beschreibung abweichen. Näheres dazu schlagen Sie bitte in der mit dem Smartphone gelieferten Bedienungsanleitung nach.

Mit dem zweidimensionalen Code:
Verwenden Sie eine App zum Lesen eines zweidimensionalen Codes.



- 3 Starten Sie die App „NFC-Schnellverbindung“ auf dem Smartphone.

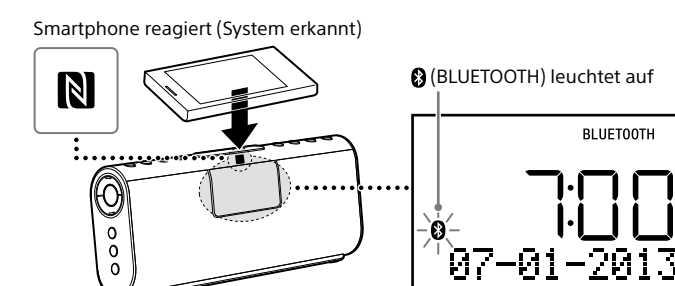
Vergewissern Sie sich, dass der Anwendungsbildschirm angezeigt wird.

- 4 Halten Sie das Smartphone nahe an das System.

Halten Sie das Smartphone so lange an die Stelle mit der N-Markierung, bis das Smartphone reagiert.

Hinweis

- Wenn der Bildschirm des Smartphones gesperrt ist, funktioniert das Smartphone nicht. Heben Sie in diesem Fall die Sperre auf und halten Sie das Smartphone erneut an die Stelle mit der N-Markierung.



Folgen Sie zum Herstellen der Verbindung die Anweisungen auf dem Bildschirm.

Die BLUETOOTH-Verbindung wird hergestellt und **0** (BLUETOOTH) im Display leuchtet stetig.

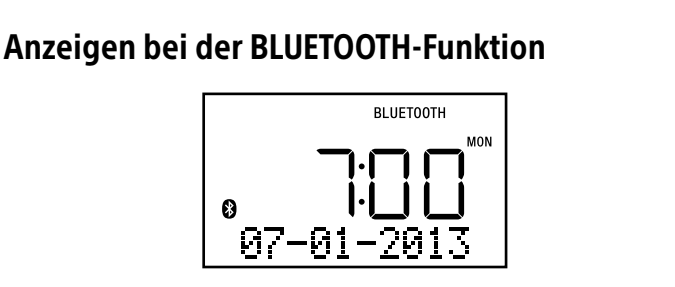
Tipps

- Wenn sich die Verbindung nur schwer herstellen lässt, versuchen Sie Folgendes:
 - Aktivieren Sie die App „NFC-Schnellverbindung“ und berühren Sie mit dem Smartphone leicht die Stelle mit der N-Markierung am System.
 - Wenn sich das Smartphone in einem EU befindet, nehmen Sie es heraus.

- Halten Sie das Smartphone erneut nahe an das System, um die Verbindung zu trennen.

- Wenn Sie mehrere NFC-kompatible Geräte haben, halten Sie das Smartphone einfach an ein anderes Gerät, um zur Verbindung mit dem Gerät umzuschalten. Wenn das Smartphone beispielsweise mit NFC-kompatiblen Kopfhörern verbunden ist, halten Sie das Smartphone einfach an das System, um die BLUETOOTH-Verbindung mit dem System herzustellen.

Anzeigen bei der BLUETOOTH-Funktion



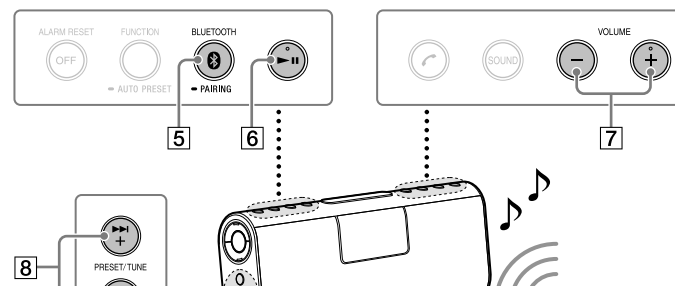
Status	Anzeige
BLUETOOTH-Funktion	0 BLUETOOTH leuchtet auf
Pairing mit einem Gerät	0 (BLUETOOTH) blinkt schnell
Suchen nach einem Gerät	0 (BLUETOOTH) blinkt
Verbunden mit einem Gerät	0 (BLUETOOTH) leuchtet auf

Wiedergeben von Musik

Wiedergeben von Musik von einem Smartphone o. Ä. über eine BLUETOOTH-Verbindung

Über eine BLUETOOTH-Verbindung können Sie Musik wiedergeben und die Grundfunktionen eines BLUETOOTH-Geräts fernsteuern. Das BLUETOOTH-Gerät muss folgende BLUETOOTH-Profilie unterstützen.

- A2DP (Advanced Audio Distribution Profile): Audioinhalte in hoher Qualität können per Funk übertragen und wiedergegeben werden.
- AVRCP (Audio Video Remote Control Profile): Grundfunktionen (Wiedergabe, Stopp usw.) eines BLUETOOTH-Geräts können ferngesteuert ausgeführt werden.



Die Funktionen variieren je nach BLUETOOTH-Gerät. Schlagen Sie auch in der mit dem BLUETOOTH-Gerät gelieferten Bedienungsanleitung nach.

- 1 Stellen Sie die BLUETOOTH-Verbindung zwischen dem System und dem Gerät her.

Einzelheiten zum Vorgehen beim Herstellen einer BLUETOOTH-Verbindung finden Sie unter „Herstellen einer Verbindung mit BLUETOOTH-Geräten“. Die BLUETOOTH-Verbindung wird hergestellt und **0** (BLUETOOTH) im Display leuchtet stetig.

- 2 Starten Sie die Wiedergabe am BLUETOOTH-Gerät und stellen Sie die Lautstärke ein.

Stellen Sie die Lautstärke am BLUETOOTH-Gerät auf einen moderaten Pegel ein und drücken Sie dann **VOLUME +/-** [7] am System.

Nach dem Gebrauch

Sie haben folgende Möglichkeiten, die BLUETOOTH-Verbindung zu beenden.

- Schalten Sie die BLUETOOTH-Funktion am BLUETOOTH-Gerät aus. Näheres dazu schlagen Sie bitte in der mit dem Gerät gelieferten Bedienungsanleitung nach.
- Schalten Sie das BLUETOOTH-Gerät aus.
- Halten Sie das Smartphone erneut nahe an das System, um die Verbindung zu trennen (nur bei NFC-kompatiblen Smartphones).

Funktion der Tasten am System während der Musikwiedergabe

Sie können ein BLUETOOTH-Gerät bedienen, das AVRCP unterstützt. Welche Funktionen zur Verfügung stehen, variiert je nach BLUETOOTH-Gerät. Schlagen Sie in der mit dem BLUETOOTH-Gerät gelieferten Bedienungsanleitung nach.

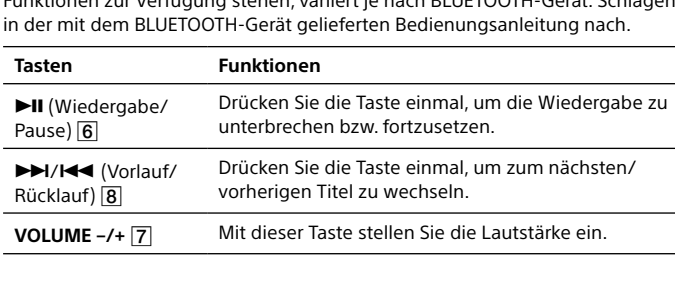
Tasten	Funktionen
▶ [Wiedergabe/ Pause] [8]	Drücken Sie die Taste einmal, um die Wiedergabe zu unterbrechen bzw. fortzusetzen.
▶▶ / ◀◀ (Vor-/Rücklauf) [8]	Drücken Sie die Taste einmal, um zum nächsten/ vorherigen Titel zu wechseln.
VOLUME +/- [7]	Mit dieser Taste stellen Sie die Lautstärke ein.

Wiedergeben von Musik über eine Kabelverbindung

Wiedergeben von Musik von einem iPhone/iPod über eine USB-Verbindung

Sie können Musik von einem iPhone/iPod, der bzw. das über USB mit dem System verbunden ist, wiedergeben lassen bzw. steuern.

Aktualisieren Sie die Software Ihres Geräts vor dem Gebrauch auf die neueste Version.



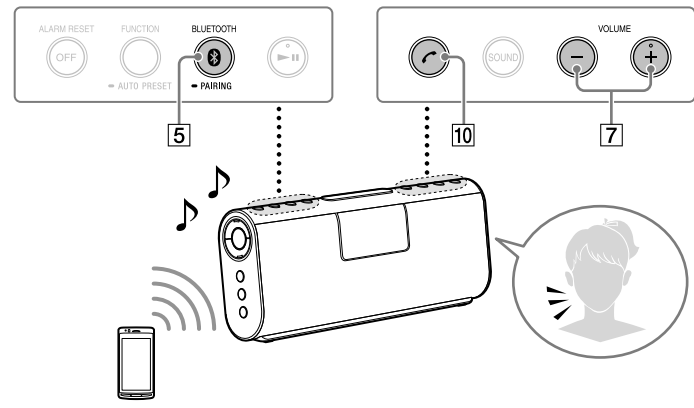
Wiedergeben von Musik von einem tragbaren Audiogerät Ä. über eine Kabelverbindung

Sie können den Ton eines externen Geräts, wie z. B. eines tragbaren, digitalen Musikplayers, über den Lautsprecher dieses Systems wiedergeben lassen. Achten Sie darauf, das Gerät vor dem Anschließen auszuschalten.

► Weitere Funktionen

Verwenden der Freisprecheinrichtung während der Musikwiedergabe

Sie können bei einer BLUETOOTH-Verbindung mit einem BLUETOOTH-Mobiltelefon, das über eine Musikfunktion verfügt und das BLUETOOTH-Profil A2DP (Advanced Audio Distribution Profile) und HFP (Hands-free Profile) oder HSP (Headset Profile) unterstützt, die Freisprecheinrichtung nutzen. Wenn das BLUETOOTH-Mobiltelefon HFP und HSP unterstützt, stellen Sie HFP ein.



Die Funktionen variieren je nach BLUETOOTH-Mobiltelefon. Schlagen Sie auch in der mit dem Mobiltelefon gelieferten Bedienungsanleitung nach.

1. Stellen Sie die BLUETOOTH-Verbindung zwischen dem System und dem Mobiltelefon her.

Einzelheiten zum Vorgehen beim Herstellen einer BLUETOOTH-Verbindung finden Sie unter „Herstellen einer Funkverbindung mit BLUETOOTH-Geräten“. Die BLUETOOTH-Verbindung wird hergestellt und **(B)** (BLUETOOTH) im Display leuchtet stetig.

2. Starten Sie die Wiedergabe am BLUETOOTH-Mobiltelefon und stellen Sie die Lautstärke ein.

Stellen Sie die Lautstärke am BLUETOOTH-Mobiltelefon auf einen moderaten Pegel ein und drücken Sie dann **VOLUME** **+**/**-** **(V)** am System. Wenn das BLUETOOTH-Gerät mit dem System verbunden ist **(B)** (BLUETOOTH) leuchtet), können Sie die Freisprecheinrichtung auch dann nutzen, wenn die BLUETOOTH-Funktion nicht aktiviert ist. Bei einem eingehenden oder abgehenden Anruf wechselt das System automatisch zur BLUETOOTH-Funktion.

Tägigen eines Anrufs

Bedienen Sie das BLUETOOTH-Mobiltelefon. Vergewissern Sie sich, dass am System ein Wählton zu hören ist, und sprechen Sie in das System. Wenn kein Wählton zu hören ist, drücken Sie **(Anruf)** **(A)** am System etwa 2 Sekunden lang, um zum System als Anrufgerät zu wechseln.

Entgegennehmen eines Anrufs

Wenn ein Anruf eingeht, wird die Wiedergabe bzw. der Radioempfang unterbrochen und vom System ist ein Rufzeichen zu hören. Drücken Sie **(Anruf)** **(A)** am System und sprechen Sie in das System.

Tipp

- Wenn vom System bei einem eingehenden Anruf kein Rufzeichen ausgeht und, stoppen Sie die Wiedergabe bzw. beenden Sie den Betriebsmodus und drücken Sie zum Sprechen **(Anruf)** **(A)**.
- Sie können die Freisprecheinrichtung nutzen, wenn die Wiedergabe beendet ist.
- Stellen Sie während eines Anrufs mit **VOLUME** **+**/**-** **(V)** am System die Lautstärke ein. Die Lautstärke für Telefongespräche und die Wiedergabelautstärke werden getrennt eingestellt.

Hinweis

- Wenn Sie ein Mobiltelefon nutzen, achten Sie darauf, dass es mindestens 50 cm vom System entfernt ist. Bei einem zu geringen Abstand können Störungen zu hören sein.

Beenden eines Anrufs

Drücken Sie **(Anruf)** **(A)**. Wenn beim Eingehen des Anrufs mit irgendeiner Funktion Musik wiedergegeben wurde, wird die Musikwiedergabe nach Beenden des Anrufs fortgesetzt.

Nach dem Gebrauch

- Sie haben folgende Möglichkeiten, die BLUETOOTH-Verbindung zu beenden.
- Schalten Sie die BLUETOOTH-Funktion am BLUETOOTH-Gerät aus. Näheres dazu schlagen Sie bitte in der mit dem Gerät gelieferten Bedienungsanleitung nach.
- Schalten Sie das BLUETOOTH-Gerät aus.
- Halten Sie das Smartphone erneut nahe an das System, um die Verbindung zu trennen (nur bei NFC-kompatiblen Smartphones).

Funktion der Tasten am System während eines Anrufs

Welche Funktionen zur Verfügung stehen, hängt vom BLUETOOTH-Mobiltelefon oder dem BLUETOOTH-Mobiltelefon unterstützten Profil ab. Schlagen Sie in der mit dem BLUETOOTH-Mobiltelefon gelieferten Bedienungsanleitung nach.

Status	(Anruf) (A)
Bereitschaft	<ul style="list-style-type: none">Drücken Sie die Taste zum Starten der Sprachwahl einmal (nur bei Sprachwahl-kompatiblen Mobiltelefonen). Zur Wahlwiederholung der zuletzt gewählten Telefonnummer halten Sie die Taste einige Sekunden lang gedrückt.
Abgehender Anruf	<ul style="list-style-type: none">Drücken Sie die Taste zum Abbrechen eines abgehenden Anrufs einmal. Zum Wechseln des Anrufgeräts (System oder Mobiltelefon) halten Sie die Taste einige Sekunden lang gedrückt.
Eingehender Anruf	<ul style="list-style-type: none">Drücken Sie die Taste zum Entgegennehmen eines Anrufs einmal. Zum Zurückweisen eines Anrufs halten Sie die Taste einige Sekunden lang gedrückt.
Während eines Anrufs	<ul style="list-style-type: none">Drücken Sie die Taste zum Beenden eines Anrufs einmal. Zum Wechseln des Anrufgeräts (System oder Mobiltelefon) halten Sie die Taste einige Sekunden lang gedrückt.

Verwenden der Freisprecheinrichtung für ein anderes BLUETOOTH-Mobiltelefon während der Musikwiedergabe

Sie können die Freisprecheinrichtung für ein anderes BLUETOOTH-Mobiltelefon nutzen, während Musik von einem BLUETOOTH-Musikplayer wiedergegeben wird.

- „One-touch connection“ (NFC) kann nicht verwendet werden.
- Die Funktionen variieren je nach BLUETOOTH-Gerät. Je nach Kombination der BLUETOOTH-Geräte lässt sich diese Art von BLUETOOTH-Verbindung unter Umständen nicht herstellen. Schlagen Sie auch in der mit dem BLUETOOTH-Geräten gelieferten Bedienungsanleitung nach.

1. Stellen Sie die BLUETOOTH-Verbindung zwischen dem System und einem BLUETOOTH-Musikplayer über A2DP und zwischen dem System und einem BLUETOOTH-Mobiltelefon über HFP oder HSP her.

Einzelheiten zum Vorgehen beim Herstellen einer BLUETOOTH-Verbindung finden Sie unter „Herstellen einer Funkverbindung mit BLUETOOTH-Geräten“. Die BLUETOOTH-Verbindung wird hergestellt und **(B)** (BLUETOOTH) im Display leuchtet stetig.

Tipp

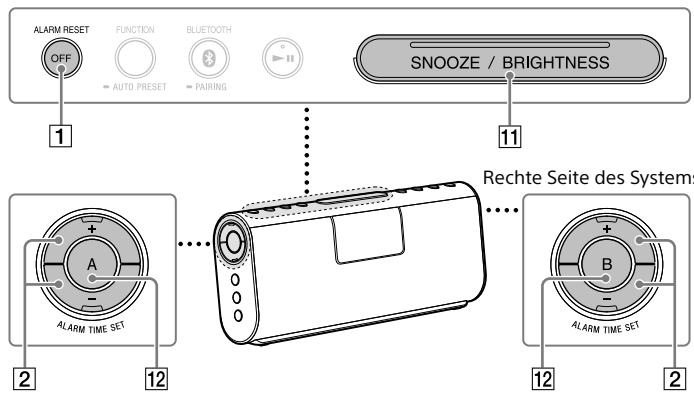
- Wenn Sie nur die Anruffunktion eines BLUETOOTH-Mobiltelefons nutzen wollen, das auch über eine Musikfunktion verfügt, stellen Sie die BLUETOOTH-Verbindung zwischen dem System und dem Mobiltelefon über HFP oder HSP und nicht über A2DP her.
- Je nach dem BLUETOOTH-Mobiltelefon ist bei Herstellen der BLUETOOTH-Verbindung über HFP oder HSP die andere BLUETOOTH-Verbindung über A2DP möglicherweise auch vom selben BLUETOOTH-Mobiltelefon belegt. In diesem Fall kann keine Verbindung zwischen dem System und einem BLUETOOTH-Musikplayer hergestellt werden.

Hinweis

- Wenn Sie nach dem Ausschalten des Systems diesebe Verbindung mit denselben Geräten herstellen wollen, gehen Sie nochmals wie erläutert vor.

Einstellen der Weckfunktion

- Sie haben beim Weckmodus folgende Möglichkeiten.
 - **„DAB“**, **„FM“**: Einstellen des Weckens mit dem Radio.
 - **„USB“**: Einstellen des Weckens mit einem iPhone/iPod über eine USB-Verbindung.
 - **„BLUETOOTH“**: Einstellen des Weckens mit einem BLUETOOTH-Gerät, wie z. B. Smartphone, iPod usw., über eine BLUETOOTH-Verbindung.
 - **„BUZZER“**: Einstellen des Weckens.
- Vor dem Einstellen der Weckfunktion müssen Sie die aktuelle Uhrzeit einstellen, so dass das Wecksignal zur richtigen Zeit zu hören ist. (Siehe „Erstes Einstellen der Uhr“.)



Sie können die Weckfunktion A und B einstellen. Zum Einstellen der Weckfunktion A verwenden Sie **A** **(A)** und **ALARM TIME SET** **+**/**-** **(2)**. Zum Einstellen der Weckfunktion B verwenden Sie **B** **(B)** und **ALARM TIME SET** **+**/**-** **(2)**. Im Folgenden wird das Einstellen von Weckfunktion A erläutert.

1. Halten Sie **A** **(A)** gedrückt, bis die Stundenangabe im Display zu blinken beginnt.

- und „WAKE UP“ leuchten auf und die Stundenangabe blinkt im Display.
- **(A)** **(A)** leuchtet auf und die Stundenangabe blinkt im Display.



2. Wählen Sie mit **ALARM TIME SET** **+**/**-** **(2)** die folgenden Einstelloptionen aus und drücken Sie dann zur Bestätigung **A** **(A)**.

Mit jedem Tastendruck auf **ALARM TIME SET** **+**/**-** **(2)** beginnt die gerade ausgewählte Option zu blinken.

Sobald Sie die Einstellung mit **A** **(A)** bestätigt haben, beginnt die folgende Einstelloption zu blinken.

- **Stunde, Minuten**: Wenn Sie **ALARM TIME SET** **+**/**-** **(2)** gedrückt halten, laufen die Ziffern für die Stunden- und Minutenangabe im Display durch.
- **Wochentage**: Wählen Sie einen der drei folgenden Typen aus.
 - Taglich: „MON TUE WED THU FRI SAT SUN“
 - Werktag: „MON TUE WED THU FRI“
 - Wochenende: „SAT SUN“

3. Wählen Sie mit **ALARM TIME SET** **+**/**-** **(2)** den Weckmodus aus und drücken Sie dann zur Bestätigung **A** **(A)**.

Sie haben folgende Auswahlmöglichkeiten.

- **„DAB“**, **„FM“**: Einstellen des Weckens mit dem Radio. Fahren Sie mit Schritt 4 fort.
- **„USB“**: Einstellen des Weckens mit einem iPhone/iPod über eine USB-Verbindung. Überspringen Sie Schritt 4 und fahren Sie mit Schritt 5 fort.
- **„BLUETOOTH“**: Einstellen des Weckens mit einem BLUETOOTH-Gerät, wie z. B. Smartphone, iPod usw., über eine BLUETOOTH-Verbindung. Überspringen Sie Schritt 4 und fahren Sie mit Schritt 5 fort.
- **„BUZZER“**: Einstellen des Weckens. Damit ist die Einstellung der Weckfunktion abgeschlossen. Im Display wird wieder die Uhrzeit angezeigt und **(A)** **(A)** leuchtet auf. Sie brauchen keinen der Schritte ab Schritt 4 auszuführen.

4. Wählen Sie mit **ALARM TIME SET** **+**/**-** **(2)** den Radiosender aus und drücken Sie dann zur Bestätigung **A** **(A)**.

Wählen Sie die gewünschte Speichernummer oder „-“/„-“ steht für den letzten empfangenen Sender.

5. Stellen Sie mit **ALARM TIME SET** **+**/**-** **(2)** die Lautstärke ein und drücken Sie dann zur Bestätigung **A** **(A)**.

Damit ist die Einstellung der Weckfunktion abgeschlossen. Im Display wird wieder die Uhrzeit angezeigt und **(A)** **(A)** leuchtet auf.

- Wenn **„USB“** oder **„BLUETOOTH“** als Weckmodus ausgewählt wird, verbinden Sie vor der eingestellten Weckzeit ein iPhone bzw. ein iPod über USB bzw. ein BLUETOOTH-Gerät mit dem System.

Wenn zur eingestellten Weckzeit keine Verbindung zum BLUETOOTH-Gerät besteht, versucht das System, eine BLUETOOTH-Verbindung zum zuletzt mit dem System verbundenen BLUETOOTH-Gerät herzustellen. Wenn das System keine Verbindung mit dem BLUETOOTH-Gerät herstellen kann oder kein iPhone/iPod über USB angeschlossen ist, ist stattdessen der Weckton zu hören. Wenn **„USB“** als Weckmodus eingestellt und ein Smartphone über USB angeschlossen ist, ist der Weckton zu hören.

So schalten Sie das Wecksignal

Schalten Sie das Wecksignal mit **ALARM RESET** **(1)** aus. Das Wecksignal schaltet sich am nächsten eingestellten Tag zur selben Uhrzeit wieder ein.

So können Sie noch ein paar Minuten weiterschlafen – Snooze-Funktion

1. Drücken Sie einmal **SNOOZE** **(1)**, wenn ein Wecksignal zu hören ist.

Das Wecksignal wird ausgeschaltet, schaltet sich aber nach etwa 10 Minuten automatisch wieder ein.

Sie können die Snooze-Dauer folgendermaßen ändern, indem Sie **SNOOZE** **(1)** mehrmals drücken.



Zum Beenden der Snooze-Funktion drücken Sie **ALARM RESET** **(1)**.

Funktion	Vorgehen
Anzeigen einer Weckzeiteinstellung	Drücken Sie ALARM TIME SET + / - (2) . Die Einstellung wird etwa 4 Sekunden lang angezeigt.
Ändern einer Weckzeiteinstellung	<ol style="list-style-type: none">Halten Sie ALARM TIME SET +/- (2) gedrückt, so dass die Ziffern der Weckzeit im Display durchlaufen. Sie können die Weckzeit schrittweise ändern, indem Sie wiederholt ALARM TIME SET +/- (2) drücken. Lassen Sie ALARM TIME SET +/- (2) los, wenn die gewünschte Weckzeit angezeigt wird.
Kurzes Ausschalten des Wecksignals	Drücken Sie einmal SNOOZE (1) , wenn ein Wecksignal zu hören ist.
Ausschalten des Wecksignals	Drücken Sie ALARM RESET (1) .
Deaktivieren der Weckfunktion	<ul style="list-style-type: none">Drücken Sie erneut A (A). (A) (A) wird im Display ausgeblendet und die Weckfunktion wird deaktiviert. <p>Wenn Sie die Weckfunktion wieder aktivieren wollen, drücken Sie A (A) erneut.</p>

Tipp

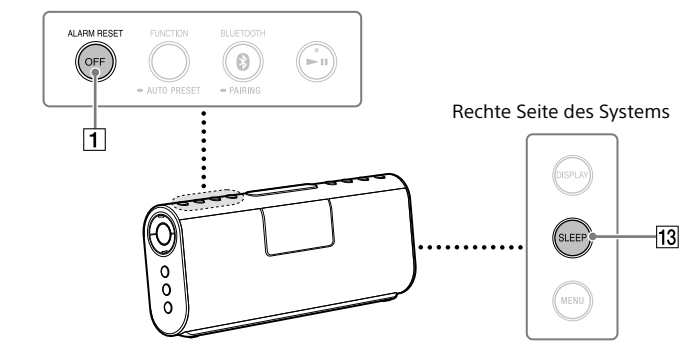
- Wenn die Weckfunktion deaktiviert ist und Sie die Weckeinstellung ändern, wird die Weckfunktion aktiviert.

Hinweise

- Wenn als Weckmodus „USB“ oder „BLUETOOTH“ ausgewählt wurde, ist lediglich der Weckton zu hören, wenn kein iPhone/iPod über USB angeschlossen, kein BLUETOOTH-Gerät mit dem System verbunden, auf dem Gerät keine Musik gespeichert oder das Gerät ausgeschaltet ist.
- Die Lautstärke des Weckens kann nicht eingestellt werden.
- Wenn für Weckfunktion A und B dieselbe Weckzeit eingestellt ist, hat Weckfunktion A Priorität.
- Wenn Sie das Gerät nicht bedienen, solange das Wecksignal zu hören ist, stoppt das Wecksignal nach etwa 60 Minuten.
- Wenn Sie **ALARM RESET** **(1)** nicht drücken, ist das Wecksignal etwa 5 Minuten lang zu hören.
- Wenn „-“ im Display leuchtet, schaltet sich das Wecksignal auf einen Stromausfall nicht ein.
- Die Snooze-Funktion kann während eines Stromausfalls nicht eingestellt werden.
- Wenn eine Stromausfall-Schaltzeit auf bestimmte Funktionen folgendermaßen aus:
 - Die Hintergrundbeleuchtung schaltet sich nicht ein.
 - Wenn als Weckmodus „USB“, „BLUETOOTH“, „FM“ oder „DAB“ eingestellt ist, wird automatisch zum Weckton umgeschaltet.
 - Wenn Sie **ALARM RESET** **(1)** nicht drücken, ist das Wecksignal etwa 5 Minuten lang zu hören.
 - Wenn „-“ im Display leuchtet, schaltet sich das Wecksignal auf einen Stromausfall nicht ein.
- Die Snooze-Funktion kann während eines Stromausfalls nicht eingestellt werden.
- Wenn eine Stromausfall-Schaltzeit sich das Wecksignal zur eingestellten Zeit nur einmal ein.

Einstellen des Einschlaf timers

Mit dem Einschlaf timer können Sie beim Einschalten Radio oder Musik von einem verbundenen Gerät hören. Das System beendet den Radioempfang bzw. die Wiedergabe nach der voreingestellten Anzahl an Minuten automatisch.



1. Drücken Sie beim Radioempfang oder der Musikwiedergabe **SLEEP** **(3)**.

„SLEEP“ leuchtet auf und die Dauer des Einschlaf timers beginnt im Display zu blinken.

2. Drücken Sie **SLEEP** **(3)**, um die gewünschte Dauer auszuwählen.

Sie können die Dauer des Einschlaf timers (in Minuten) folgendermaßen ändern, indem Sie **SLEEP** **(3)** mehrmals drücken. Nur „OFF“ blinkt nicht.

Die eingestellte Dauer des Einschlaf timers blinkt einige Sekunden lang, dann wird im Display wieder die Uhrzeit angezeigt. Damit ist die Einstellung für den Einschlaf timer abgeschlossen und der Timer beginnt zu laufen. Wenn die eingestellte Dauer abgelaufen ist, erscheint „SLEEP“ im Display und der Radioempfang bzw. die Wiedergabe wird automatisch beendet.

So schalten Sie das Gerät vor der eingestellten Zeit aus
Drücken Sie **OFF** **(1)**.

So ändern Sie die Einstellung für den Einschlaf timer
Drücken Sie **SLEEP** **(3)**. Sie können die Dauer für den Einschlaf timer auch noch ändern, wenn der Einschlaf timer bereits aktiviert ist.

0 deaktivieren und den Einschlaf timer

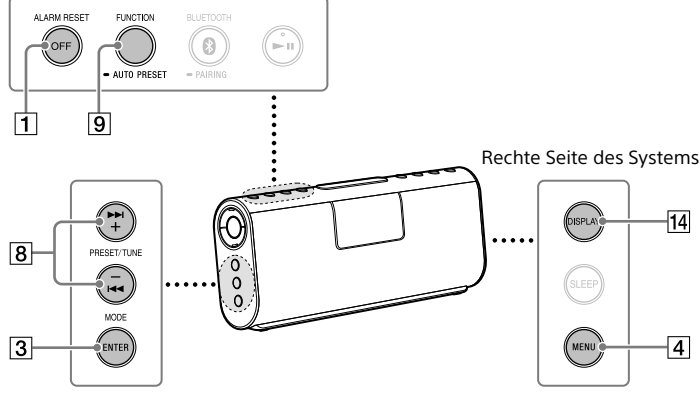
Drücken Sie **SLEEP** **(3)**, um „OFF“ auszuwählen.

Hinweise

• Die Musikwiedergabe an einem an die Buchse **AUDIO IN** angeschlossenen Gerät stoppt nicht automatisch. Die Wiedergabe am angeschlossenen Gerät stoppen Sie mit Bedienelementen am angeschlossenen Gerät.

• Wenn während der für den Einschlaf timer eingestellten Dauer eine eingestellte Weckzeit erreicht wird, wird der Einschlaf timer beim Erreichen des Wecksignals automatisch deaktiviert.

Nützliche DAB-Funktionen



Wechseln der Anzeige

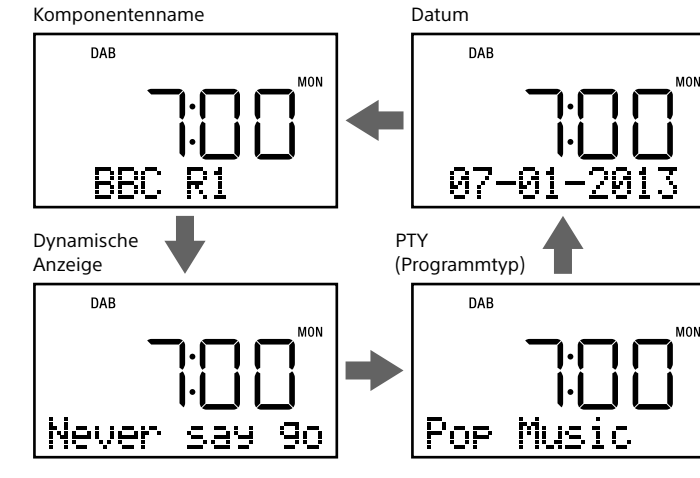
Während des Empfangs eines DAB-Senders können Sie mit **DISPLAY** **(4)** den Anzeigemodus wechseln.

Tipp

- Der ausgewählte Anzeigemodus bleibt eingestellt, auch wenn Sie das System ausschalten oder den Sender wechseln.

1. Drücken Sie **DISPLAY** **(4)**.

Mit jedem Tastendruck auf **DISPLAY** **(4)** wechselt die Anzeige folgendermaßen.



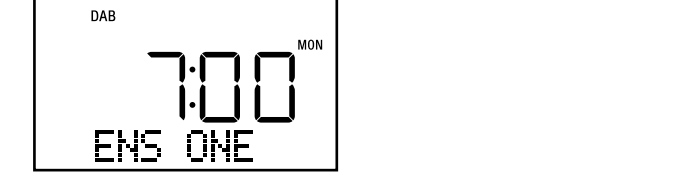
Tipp

- „Dynamische Anzeigen“ können bei DAB-Sendungen nützliche Informationen wie Programmbehalte, aktuelle Verkehrsformationen usw. enthalten. Eine dynamische Anzeige kann aus bis zu 12 Zeichen bestehen. Bis zu 12 Zeichen können ein- oder einmal angezeigt werden.

Tipp

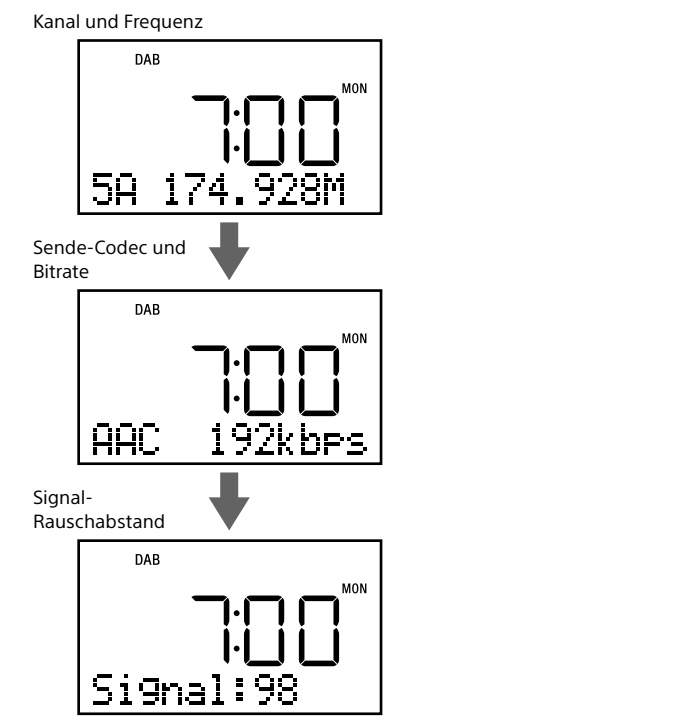
• „Dynamische Anzeigen“ können bei DAB-Sendungen nützliche Informationen wie Programmbehalte, aktuelle Verkehrsformationen usw. enthalten. Eine dynamische Anzeige kann aus bis zu 12 Zeichen bestehen. Bis zu 12 Zeichen können ein- oder einmal angezeigt werden.

2. Halten Sie **DISPLAY** **(4)** gedrückt.



3. Drücken Sie **DISPLAY** **(4)**.

Mit jedem Tastendruck auf **DISPLAY** **(4)** wechselt die Anzeige folgendermaßen.



Wenn der Signal-Rauschabstand angezeigt wird **(4)**, drücken Sie **DISPLAY** **(4)** drücken, wechselt die Anzeige wieder zu Schritt 1. Andernfalls wechselt die Anzeige nach einigen Sekunden automatisch.

Hinweise

- Wenn kein Komponentenname vorhanden ist, wird „No Label“ angezeigt.
- Wenn kein Ensemblename vorhanden ist, wird „No Label“ angezeigt.
- Wenn kein Programmtyp vorhanden ist, wird „None“ angezeigt.
- Wenn kein Ton für die dynamische Anzeige vorhanden ist, blendet die untere Zeile im Display leer.
- Zeichen, die nicht angezeigt werden können, erscheinen als „-“.
- Je nach der Sendersart werden die Zeichen in dynamischen Anzeigen möglicherweise nicht einwandfrei angezeigt.

Nützliche DAB-Menüfunktionen

Das DAB-Menü enthält einige nützliche Funktionen. Zum Anzeigen des DAB-Menüs gehen Sie folgendermaßen vor.

1. Drücken Sie **FUNCTION** **(9)**, um „DAB“ auszuwählen.

Drücken Sie **FUNCTION** **(9)** so oft, bis „DAB“ im Display leuchtet.

2. Drücken Sie **MENU** **(4)**.

Das DAB-Menü wird angezeigt.

3. Wählen Sie mit **PRESET/TUNE** **+**/**-** **(8)** eine Option aus (siehe Tabelle unten) und drücken Sie dann zur Bestätigung **ENTER** **(3)**.

Menüoption	Funktion und Vorgehen
Stations	Damit können Sie einen Sender auswählen, während Sie einen anderen hören. <ul style="list-style-type: none">1 Wählen Sie mit PRESET/TUNE +/- (8) die Option „Stations“ und drücken Sie dann zur Bestätigung ENTER (3). 2 Wählen Sie mit PRESET/TUNE +/- (8) den gewünschten Sender aus und drücken Sie dann zur Bestätigung ENTER (3).
Manual Preset	Siehe „Manuelles Speichern von DAB- oder FM-Radiosendern“.
Tune Mode	Siehe „Einstellen von DAB-Sendern“ und „Einstellen von gespeicherten DAB- oder FM-Radiosendern“.
Auto Scan	Empfangbare DAB-Sender werden automatisch gesucht und eine Liste dieser Sender wird erstellt. <ul style="list-style-type: none">1 Wählen Sie mit PRESET/TUNE +/- (8) die Option „Auto Scan“ und drücken Sie dann zur Bestätigung ENTER (3). 2 Wählen Sie mit PRESET/TUNE +/- (8) die Option „Yes“ und drücken Sie dann zur Bestätigung ENTER (3). Das System startet die Sendersuche und erstellt eine Liste der empfangbaren DAB-Sender.

Hinweis

- Wenn ein automatischer Suchlauf ausgeführt wird, wird eine bereits vorhandene Liste aktualisiert und die gespeicherten Sender werden gelöscht. Speichern Sie die gewünschten Sender gegebenenfalls erneut.

Menüoption Funktion und Vorgehen

Manual Tune
Damit können Sie DAB-Band-III-Kanäle einstellen und zur Senderliste hinzufügen.

Mit dieser Option können Sie bei der Positionierung des Systems oder der Antenne den Empfang eines bestimmten Kanals bzw. einer Frequenz optimieren.

1 Wählen Sie mit **PRESET/TUNE** **+**/**-** **(8)** die Option „Manual Tune“ und drücken Sie dann zur Bestätigung **ENTER** **(3)**.
2 Wählen Sie mit **PRESET/TUNE** **+**/**-** **(8)** den gewünschten DAB-Kanal aus und drücken Sie dann zur Bestätigung **ENTER** **(3)**.
Das System startet die Sendersuche und erstellt dann eine Liste aller Sender für diesen Kanal.
3 Wählen Sie mit **PRESET/TUNE** **+**/**-** **(8)** den gewünschten Sender aus und drücken Sie dann zur Bestätigung **ENTER** **(3)**.

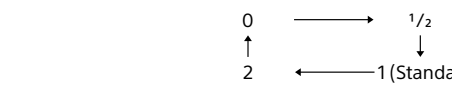
Hinweis

- Wenn Sie den in Schritt 2 ausgewählten Kanal nicht empfangen können, drücken Sie **MENU** **(4)** und wählen einen anderen Kanal aus.

DRC Value (Dynamikbereichskontrolle)
Damit sind leise Töne besser zu hören, wenn das System in einer lauten Umgebung verwendet wird. Bei DAB-Sendungen mit Dynamikbereichskomprimierung können Sie mit diesem System den Dynamikbereich einstellen.

1 Wählen Sie mit **PRESET/TUNE** **+**/**-** **(8)** die Option „DRC Value“ und drücken Sie dann zur Bestätigung **ENTER** **(3)**.

2 Wählen Sie mit **PRESET/TUNE** **+**/**-** **(8)** die DRC-Stufe aus und drücken Sie dann zur Bestätigung **ENTER** **(3)**. Die DRC-Stufe wechselt folgendermaßen.



Hinweise

- Die Dynamikbereichskontrolle ist nur bei Sendungen mit Dynamikbereichskomprimierung wirksam.
- Wenn Sie die DRC-Stufe einstellen, wird der Ton möglicherweise als lauter empfunden.

Prune
Damit werden automatisch die Sender gelöscht, die nicht mehr zur Verfügung stehen.

1 Wählen Sie mit **PRESET/TUNE** **+**/**-** **(8)** die Option „Prune“ und drücken Sie dann zur Bestätigung **ENTER** **(3)**.

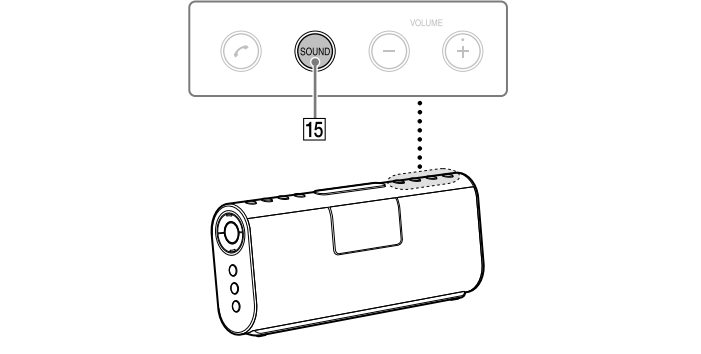
Das System löscht nicht verfügbare Sender. Wenn der Vorgang beendet ist, erscheint „Finalist“ etwa eine Sekunde lang und der aktuelle Sender wird wieder eingestellt.

PTY (Programmtyp)

Mit dieser Funktion wird der Programmtyp der aktuellen DAB-Sendung wie z. B. NEWS, SPORTS usw. angezeigt (siehe die folgende Liste der Programmtypen). Wenn für die aktuelle DAB-Sendung kein Programmtyp ausgestrahlt wird, erscheint „NO TY Data“.

Liste der Programmtypen	
Programmtyp	Anzeige
Nicht angegeben	None
Nachrichten	News
Aktuelles Zeitgeschehen	Affairs
Informationen	Info
Sport	Sport
Erziehung und Bildung	Educate
Hörspiele	Drama
Kultur	Arts
Wissenschaft	Science
Verschiedenes	Talk
Pop-Musik	Pop
Rock-Musik	Rock
Unterhaltungsmusik	Easy
Leichte Klassik	Classics
Klassik	Classics
Sonstige Musik	Other M
Wetter	Weather
Finanzberichte	Finance
Kinderprogramme	Children
Magazinsendungen	Factual
Religion	Religion
Hörtelefon	Phone In
Reiseinformationen	Travel
Freizeit	Leisure
Jazz	Jazz
Country-Musik	Country
Volksmusik	Nation M
Oldies	Oldies
Folk-Musik	Folk
Dokumentarbeiträge	Document

Wiedergabe mit Klangeffekteinstellung



1. Wählen Sie mit **SOUND** **(15)** den Klangeffekt aus.

Die Klangeffekteinstellung leuchtet im Display auf.



Sie können den Klangeffekt folgendermaßen ändern, indem Sie **SOUND** **(15)** mehrmals drücken.

Anzeige	Klangeffekt
MEGA BASS	Kräftige Bässe sind zu hören.
MEGA BASS	Kräftige Bässe und Raumklang sind zu hören.
MEGA Xpand	
MEGA Xpand	Raumklang ist zu hören.
Aus	Der Klangeffekt ist ausgeschaltet.

► Sonstiges

Austauschen der Batterie

ACHTUNG