

Personal Audio System

DE Bedienungsanleitung



©2013 Sony Corporation Printed in China

CMT-V11iP

http://www.sony.net/



Made for iPod iPhone

WARNUNG

Um die Brandgefahr zu reduzieren, decken Sie die Ventilationsöffnung des Gerätes nicht mit Zeitungen, Tischdecken, Vorhängen usw. ab. Stellen Sie keine offenen Feuerquellen, wie z. B. brennende Kerzen, auf das Gerät. Um die Brand- oder Stromschlaggefahr zu reduzieren, setzen Sie dieses Gerät keinem Tropf- oder Spritzwasser aus, und stellen Sie keine mit Flüssigkeiten gefüllten Gegenstände, wie z. B. Vasen, auf das Gerät.

Stellen Sie das Gerät nicht in einem engen Raum, wie z. B. einem Bücherregal oder Einbauschränk auf.

Da der Netzstecker des Netzteils verwendet wird, um das Netzteil vom Stromnetz zu trennen, schließen Sie ihn an eine leicht zugängliche Netzsteckdose an. Falls Sie eine Unregelmäßigkeit beim Netzteil feststellen, ziehen Sie ihn sofort von der Netzsteckdose ab.

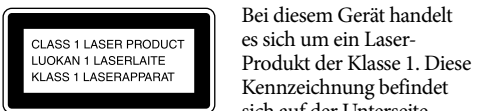
Batterien oder Geräte mit eingesetzten Batterien dürfen keiner übermäßigen Wärme, z. B. durch Sonnenbestrahlung, Feuer und dergleichen, ausgesetzt werden.

Das Netzteil ist auch im ausgeschalteten Zustand des Hauptgeräts nicht vollständig vom Stromnetz getrennt, solange es noch an der Netzsteckdose angeschlossen ist.

Das Typenschild befindet sich auf der Unterseite des Außengehäuses des Hauptgeräts und auf dem Gehäuse des Netzteils.

VORSICHT

Die Verwendung von optischen Instrumenten mit diesem Produkt erhöht die Gefahr für die Augen.



Bei diesem Gerät handelt es sich um ein Laser-Produkt der Klasse 1. Diese Kennzeichnung befindet sich auf der Unterseite des Außengehäuses des Hauptgeräts.

Hinweis für Kunden: Die folgenden Informationen treffen nur für Geräte zu, die in Ländern verkauft werden, in denen EU-Direktiven gelten.

Dieses Produkt wurde von oder für Sony Corporation, 1-7-1 Konan Minato-ku Tokio, 108-0075 Japan hergestellt. Bei Fragen zur Produktkonformität auf Grundlage der Gesetzgebung der Europäischen Union kontaktieren Sie bitte den Bevollmächtigten Sony Deutschland GmbH, Hedelfinger Strasse 61, 70327 Stuttgart, Deutschland. Für Kundendienst oder Garantieangelegenheiten wenden Sie sich bitte an die in den Kundendienst- oder Garantiedokumenten genannten Adressen.

Für Kunden in Europa und Australien

Entsorgung von gebrauchten elektrischen und elektronischen Geräten (anzuwenden in den Ländern der Europäischen Union und anderen europäischen Ländern mit einem separaten Sammelsystem für diese Geräte)

Das Symbol auf dem Produkt oder seiner Verpackung weist darauf hin, dass dieses Produkt nicht als normaler Haushaltsabfall zu behandeln ist, sondern an einer Annahmestelle für das Recycling von elektrischen und elektronischen Geräten abgegeben werden muss. Durch Ihren Beitrag zum korrekten Entsorgen dieses Produkts schützen Sie die Umwelt und die Gesundheit Ihrer Mitmenschen. Umwelt und Gesundheit werden durch falsches Entsorgen gefährdet. Materialrecycling hilft, den Verbrauch von Rohstoffen zu verringern. Weitere Informationen zum Recycling dieses Produkts erhalten Sie bei Ihrer Gemeindeverwaltung, den kommunalen Entsorgungsbetrieben oder dem Geschäft, in dem Sie das Produkt gekauft haben. Dies gilt für folgendes Zubehör: Fernbedienung

Nur Europa



Entsorgung von gebrauchten Batterien und Akkus (anzuwenden in den Ländern der Europäischen Union und anderen europäischen Ländern mit einem separaten Sammelsystem für diese Produkte)

Das Symbol auf der Batterie/dem Akku oder der Verpackung weist darauf hin, dass diese nicht als normaler Haushaltsabfall zu behandeln sind. Ein zusätzliches chemisches Symbol Pb (Blei) oder Hg (Quecksilber) unter der durchgestrichenen Mülltonne bedeutet, dass die Batterie/der Akku einen Anteil von mehr als 0,0005% Quecksilber oder 0,004% Blei enthält. Durch Ihren Beitrag zum korrekten Entsorgen dieser Batterien/Akkus schützen Sie die Umwelt und die Gesundheit Ihrer Mitmenschen. Umwelt und Gesundheit werden durch falsches Entsorgen gefährdet. Materialrecycling hilft, den Verbrauch von Rohstoffen zu verringern.

Bei Produkten, die auf Grund ihrer Sicherheit, der Funktionalität oder als Sicherung vor Datenverlust eine ständige Verbindung zur eingebaute Batterie benötigen, sollte die Batterie nur durch qualifiziertes Servicepersonal ausgetauscht werden.

Um sicherzustellen, dass die Batterie korrekt entsorgt wird, geben Sie das Produkt zwecks Entsorgung an einer Annahmestelle für das Recycling von elektrischen und elektronischen Geräten ab.

Für alle anderen Batterien entnehmen Sie die Batterie bitte entsprechend dem Kapitel über die sichere Entfernung der Batterie. Geben Sie die Batterie an einer Annahmestelle für das Recycling von Batterien/Akkus ab. Weitere Informationen über das Recycling dieses Produkts oder der Batterie erhalten Sie von Ihrer Gemeinde, den kommunalen Entsorgungsbetrieben oder dem Geschäft, in dem Sie das Produkt gekauft haben.

Bei Produkten, die auf Grund ihrer Sicherheit, der Funktionalität oder als Sicherung vor Datenverlust eine ständige Verbindung zur eingebaute Batterie benötigen, sollte die Batterie nur durch qualifiziertes Servicepersonal ausgetauscht werden.

Hinweis zu DualDiscs

Eine DualDisc ist eine zweiseitig bespielte Disc, auf der DVD-Aufnahmen auf der einen und digitale Audiodaten auf der anderen Seite aufgezeichnet sind. Da jedoch die Audiomaterialseite nicht dem Compact Disc (CD)-Standard entspricht, kann einwandfreie Wiedergabe auf diesem Produkt nicht garantiert werden.

Musik-CDs mit Urheberrechtsschutz-Codierung

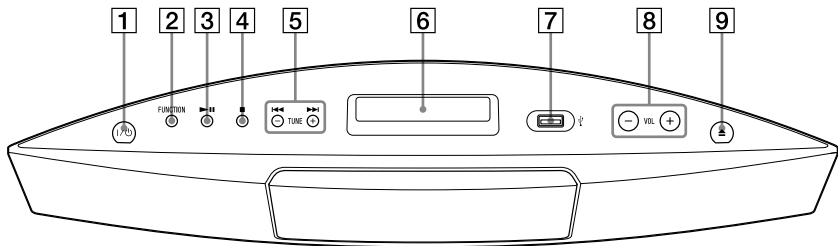
Dieses Produkt ist auf die Wiedergabe von CDs ausgelegt, die dem Compact Disc-Standard (CD) entsprechen. Seit neuestem bringen einige Schallplattenfirmen Musik-CDs mit Kopierschutztechnologien auf den Markt. Beachten Sie bitte, dass einige dieser CDs nicht dem CD-Standard entsprechen und mit diesem Produkt möglicherweise nicht wiedergegeben werden können.

Hinweis zu Lizenz und Markenzeichen

- iPhone, iPod, iPod classic, iPod nano und iPod touch sind in den USA und in anderen Ländern ein eingetragenes Markenzeichen von Apple Inc.
- MPEG Layer-3 Audiocodieretechnologie und Patente lizenziert von Fraunhofer IIS und Thomson.
- Windows Media ist ein eingetragenes Markenzeichen bzw. ein Markenzeichen der Microsoft Corporation in den Vereinigten Staaten und/oder in anderen Ländern.
- Dieses Produkt ist durch bestimmte gewerbliche Schutz- und Urheberrechte der Microsoft Corporation geschützt. Die Verwendung oder der Vertrieb derartiger Technologie außerhalb dieses Produkts ohne eine Lizenz von Microsoft oder einer autorisierten Microsoft-Niederlassung ist untersagt.
- Alle anderen Markenzeichen und eingetragenen Markenzeichen sind Markenzeichen oder eingetragene Markenzeichen der jeweiligen Eigentümer. In dieser Anleitung sind die Markenzeichen nicht mit dem Zeichen ™ bzw. ® gekennzeichnet.

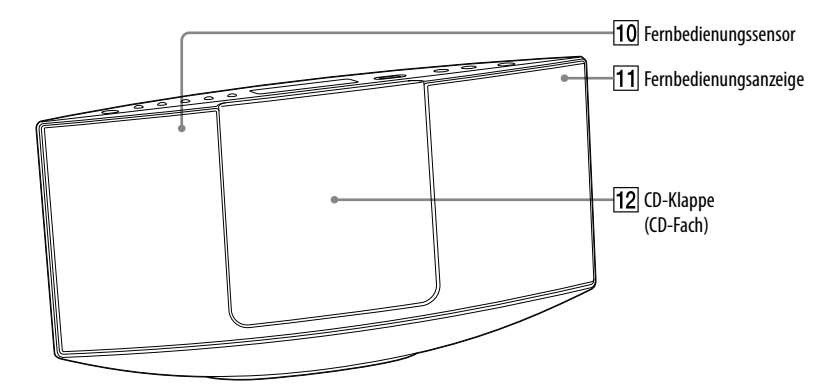
Lage der Bedienelemente

Gerät (Oberseite)



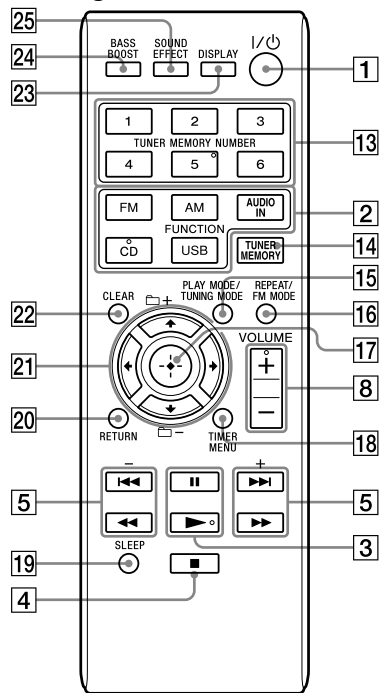
6 Display-Fenster
Sobald die Anlage eingeschaltet wird, wird der Einstellungsstatus im Display-Fenster angezeigt. Wenn die Anlage in den Bereitschaftsmodus wechselt, wird der Einstellungsstatus im Display-Fenster ausgeblendet.

Gerät (Vorderseite)



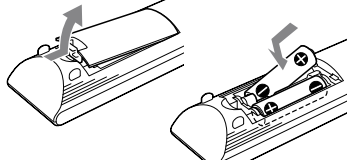
11 Fernbedienungsanzeige
Leuchtet gelb, wenn ein Signal von der Fernbedienung empfangen wird.

Fernbedienung



Diese Anleitung beschreibt hauptsächlich mit der Fernbedienung ausgeführte Bedienungsvorgänge, die jedoch auch mit den Tasten am Gerät ausgeführt werden können, welche die gleiche oder eine ähnliche Bezeichnung aufweisen.

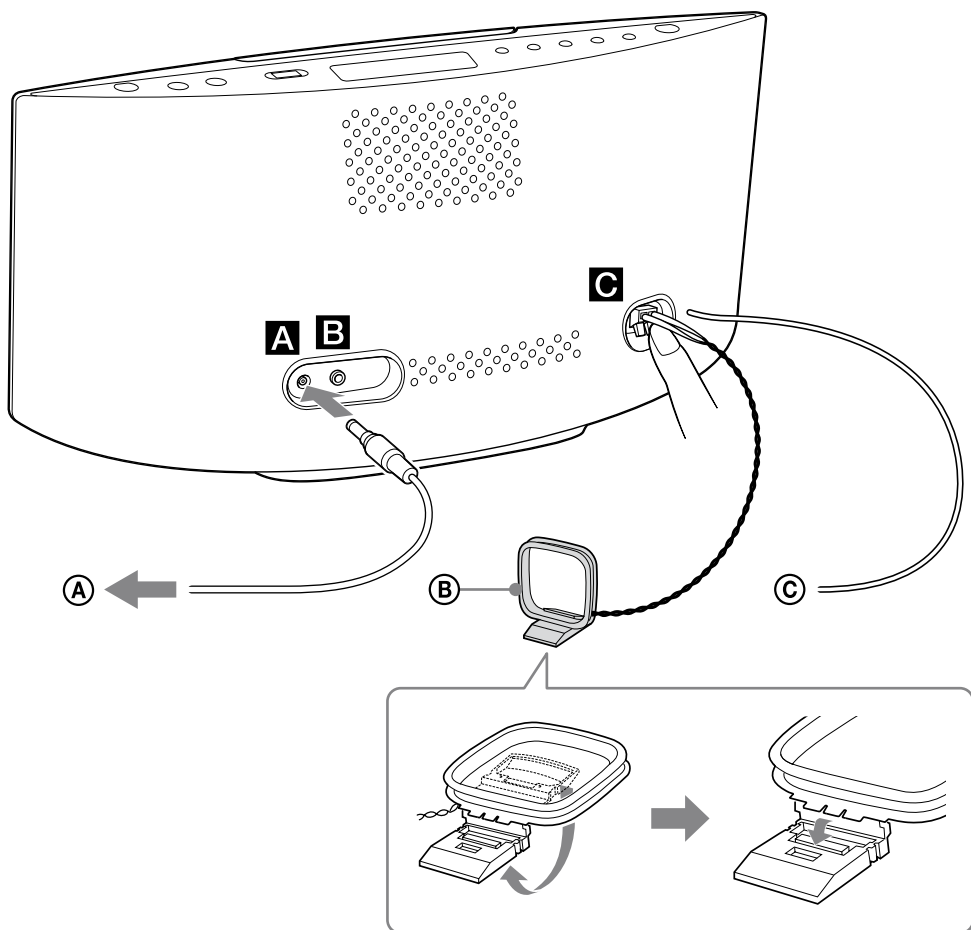
So benutzen Sie die Fernbedienung
Öffnen Sie den Batteriefachdeckel, und legen Sie die zwei mitgelieferten R6-Batterien (Größe AA) mit der Seite ● zuerst unter Beachtung der Polaritäten ein (siehe unten).



Hinweise zur Benutzung der Fernbedienung

- Bei normalem Gebrauch der Fernbedienung kann mit einer Batterie-Lebensdauer von ca. 6 Monaten gerechnet werden.
- Mischen Sie keine alte Batterie mit einer neuen oder Batterien unterschiedlicher Typen.
- Wenn Sie die Fernbedienung längere Zeit nicht benutzen, nehmen Sie die Batterien heraus, um mögliche Beschädigung durch Auslaufen und Korrosion zu vermeiden.
- Die Tasten ◀ ▶ (2) und (3) (Eingabe) (17) am Hauptgerät und/oder auf der mitgelieferten Fernbedienung funktionieren nur mit Apple-Geräten (iPhone/iPod touch), auf denen Versionen bis iOS 6 installiert sind. Sie funktionieren nicht mit iOS 7 oder höher. Führen Sie in diesem Fall die Bedienung direkt über den Bildschirm des Apple-Geräts durch.

Vorbereitungen



- Ⓐ An Netzteil
- Ⓑ MW-Rahmenantenne
- Ⓒ UKW-Wurfantenne (Horizontal aufspannen.)

Ⓐ Netz (DC IN 9.5 V)

- 1 Schließen Sie das Netzteil an das Gerät an.
- 2 Stecken Sie das Netzteil in eine Netzsteckdose.

Ⓑ AUDIO IN-Buchse

Schließen Sie eine externe Audiokomponente an.

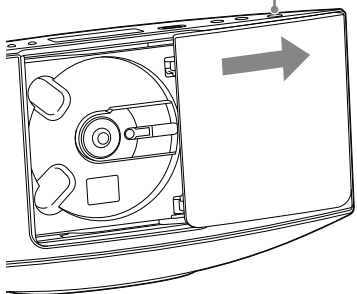
Ⓒ Antennen

Suchen Sie einen Ort und eine Ausrichtung, die guten Empfang bieten, und richten Sie dann die MW-Antenne ein. Halten Sie die Antenne vom Netzkabel fern, um eine Störbeeinflussung zu vermeiden.

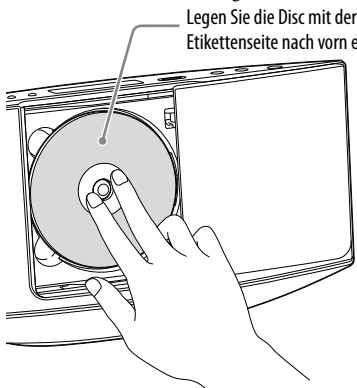
Funktionen

Abspielen einer CD/MP3-Disc

- 1 Wählen Sie die CD-Funktion aus.
Drücken Sie auf der Fernbedienung auf CD FUNCTION (2) bzw. am Gerät mehrmals auf FUNCTION (2).
- 2 Öffnen Sie die CD-Klappe.
Drücken Sie am Gerät auf ▲ (Öffnen/Schließen) (9).
▲ (Öffnen/Schließen) (9)



- 3 Legen Sie eine Disc ein.
Drücken Sie mit zwei Fingern auf den mittleren Bereich der Disc, bis sie an der vorgesehenen Stelle einrastet.



- 4 Schließen Sie die CD-Klappe.
Drücken Sie am Gerät auf ▲ (Öffnen/Schließen) (9). Daraufhin wird „READING“ angezeigt.

- 5 Starten Sie die Wiedergabe.
Drücken Sie auf der Fernbedienung auf ▶ (3) oder am Gerät auf ▶ (3).

Auswerfen der Disc
Drücken Sie am Gerät auf ▲ (Öffnen/Schließen) (9), und entnehmen Sie die Disc, indem Sie die Disc am Rand nach oben ziehen und gleichzeitig mit einem Finger an der Spindel gehalten.

- Wenn bei geöffneter CD-Klappe einige Minuten lang keine Bedienung erfolgt, schließt die Anlage die CD-Klappe (2) automatisch.
- Verwenden Sie keine Discs mit ungewöhnlicher Form (z. B. herzförmig, rechteckig, sternförmig). Solche Discs könnten in die Anlage hineinfallen und irreparable Schäden verursachen.
- Wenn Sie bei geöffneter CD-Klappe auf I/O (1) drücken, wird die CD-Klappe automatisch von der Anlage geschlossen.
- Verwenden Sie keine Discs mit Klebeband, Aufklebern oder Klebstoff darauf, da es andernfalls zu einer Funktionsstörung kommen kann.
- Wenn Sie eine Disc auswerfen lassen, halten Sie diese am Rand. Berühren Sie nicht die Oberfläche.

Sonstige Bedienungsvorgänge

Operation	Drücken Sie
Wiedergabe unterbrechen	⏏ (3) (oder ▶ (3) am Gerät). Drücken Sie die Taste erneut, um die Wiedergabe fortzusetzen.
Wiedergabe stoppen	■ (4).
Auswählen eines Ordners auf einer MP3-Disc	☐ +/- (2).
Auswählen eines Tracks oder einer Datei	◀▶▶▶ (5)/◀▶▶ (2).
Aufsuchen eines Punkts in einem Track oder einer Datei	Halten Sie ◀▶▶▶ (5) (oder ▶▶▶▶ (5) am Gerät) während der Wiedergabe gedrückt, und lassen Sie die Taste an der gewünschten Stelle los.
Wiederholungswiedergabe wählen	REPEAT (16) mehrmals, bis ◀◀◀ (1) oder ◀ (1) angezeigt wird.
Auswerfen einer Disc	▲ (9) am Gerät.

So ändern Sie den Wiedergabemodus

Drücken Sie bei angehaltener Wiedergabe mehrmals auf PLAY MODE (15). Sie können die Modi Normalwiedergabe („Normal“ oder „FLDR“ für alle MP3-Dateien im Ordner auf der Disc), Zufallswiedergabe („SHUF“ bzw. „FLDR SHUF“ für Ordner-Zufallswiedergabe) oder Programmwiedergabe („PGM“) auswählen.
* Wenn Sie eine CD-DA-(Audio)-Disc abspielen, hat die Wiedergabe mit FLDR (SHUF) die gleiche Funktion wie die normale Wiedergabe (SHUF).

Hinweise zum Zufallswiedergabemodus

- Wenn der Zufallswiedergabemodus auf „SHUF“ gesetzt ist, werden alle Tracks oder Dateien auf der Disc nach dem Zufallsprinzip abgespielt. Ist der Zufallswiedergabemodus auf „FLDR SHUF“ nach dem Zufallsprinzip abgespielt.
- Wenn Sie die Anlage ausschalten, wird der ausgewählte Zufallswiedergabemodus („SHUF“ oder „FLDR SHUF“) aufgehoben und der Normalwiedergabemodus („FLDR“) wiederhergestellt.

Hinweise zu Wiederholungswiedergabe

- ◀◀◀ (1) zeigt an, dass alle Tracks oder Dateien wiederholt werden, bis Sie die Wiedergabe beenden.
- ◀ (1) zeigt an, dass ein einzelner Track oder eine Datei wiederholt wird, bis Sie die Wiedergabe beenden.

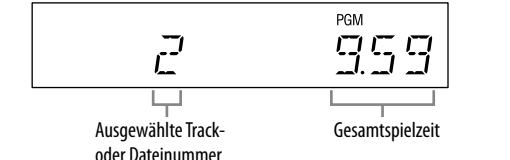
Hinweise zur Wiedergabe von MP3-Discs

- Speichern Sie keine anderen Track- oder Dateitypen oder unnötige Ordner auf einer Disc, die MP3-Dateien aufweist.
- Ordner, die keine MP3-Dateien enthalten, werden übersprungen.
- Die Anlage kann nur MP3-Dateien mit der Datierweiterung „.mp3“ abspielen.

- Wenn die Datei ein anderes Format hat, obwohl ihr Dateiname die Erweiterung „.mp3“ aufweist, kann durch die Wiedergabe dieser Datei ein lautes Störgeräusch erzeugt werden, das sogar die Anlage beschädigen kann.
- Die folgenden Maximalzahlen sind möglich:
 - 255* Ordner (einschließlich des Stammordners).
 - 512 MP3-Dateien.
 - 512 MP3-Dateien in einem einzelnen Ordner.
 - 9 Ordnererebenen (in der Baumstruktur der Dateien).
- Es kann keine Kompatibilität mit allen MP3-Codier-/Schreibprogrammen, Aufnahmegeräten und Aufnahmemedien garantiert werden. Inkompatible MP3-Discs verursachen möglicherweise Rauschen oder Tonaussetzer oder lassen sich gegebenenfalls überhaupt nicht abspielen.
- * Dies umfasst Ordner, die keine MP3-Dateien oder sonstige Dateien enthalten. Abhängig von der Ordnerstruktur kann die Anzahl der von der Anlage erkannten Ordner geringer als die tatsächliche Anzahl an Ordnern sein.

Erstellen eines eigenen Programms (Programmwiedergabe)

- 1 Wählen Sie die CD-Funktion aus.
Drücken Sie auf der Fernbedienung auf CD FUNCTION (2) bzw. am Gerät mehrmals auf FUNCTION (2).
- 2 Wählen Sie den Wiedergabemodus aus.
Drücken Sie bei angehaltener Wiedergabe mehrmals auf PLAY MODE (15), bis „PGM“ angezeigt wird.
- 3 Wählen Sie einen Ordner aus (nur MP3-Disc).
Drücken Sie mehrmals auf ☐ +/- (2), um den gewünschten Ordner auszuwählen.
- 4 Wählen Sie den gewünschten Track bzw. die gewünschte Datei.
Drücken Sie mehrmals auf ◀▶▶▶ (5), bis die gewünschte Track- oder Dateinummer angezeigt wird.



Ausgewählte Track- oder Dateinummer

Die Gesamtspielzeit für alle programmierten Tracks oder Dateien, einschließlich des ausgewählten Tracks oder der ausgewählten Datei, wird rechts im Fenster angezeigt.

- 5 Starten Sie die Wiedergabe.
Drücken Sie auf der Fernbedienung auf ▶ (3) bzw. am Gerät auf ▶ (3).

Drücken Sie auf der Fernbedienung auf USB FUNCTION (2) bzw. am Gerät mehrmals auf FUNCTION (2).

- 2 Schließen Sie das USB-Gerät an den Anschluss ◀◀ (USB) (7) an.

- 3 Starten Sie die Wiedergabe.
Drücken Sie auf der Fernbedienung auf ▶ (3) bzw. am Gerät auf ▶ (3).

Drücken Sie auf der Fernbedienung auf USB FUNCTION (2) bzw. am Gerät mehrmals auf FUNCTION (2).

Die Gesamtspielzeit für alle programmierten Tracks oder Dateien, einschließlich des ausgewählten Tracks oder der ausgewählten Datei, wird rechts im Fenster angezeigt.

Sonstige Bedienungsvorgänge

Operation	Drücken Sie
Wiedergabe unterbrechen	⏏ (3) (oder ▶ (3) am Gerät). Drücken Sie die Taste erneut, um die Wiedergabe fortzusetzen.
Wiedergabe stoppen	■ (4). Drücken Sie zum Fortsetzen der Wiedergabe auf ▶ (3)* (bzw. am Gerät auf ▶▶ (3)). Um die Fortsetzung der Wiedergabe aufzuheben, drücken Sie erneut auf ■ (4).
Ordner auswählen	☐ +/- (2) mehrmals.
Datei auswählen	◀▶▶▶ (5)/◀▶▶ (2).
Punkt in einer Datei aufsuchen	Halten Sie ◀▶▶▶ (5) oder ◀▶▶▶ (5) (bzw. ▶▶▶▶ (5) am Gerät) während der Wiedergabe gedrückt, und lassen Sie die Taste an der gewünschten Stelle los.
Wiederholungswiedergabe wählen	REPEAT (16) mehrmals, bis ◀◀◀ (1) oder ◀ (1) angezeigt wird.

Drücken Sie bei angehaltener Wiedergabe mehrmals auf CLEAR (22).

So schalten Sie die Programmwiedergabe ab

Drücken Sie bei angehaltener Wiedergabe mehrmals auf PLAY MODE (15), bis „PGM“ nicht mehr angezeigt wird.

So löschen Sie den letzten Track oder die letzte Datei des Programms

Drücken Sie bei angehaltener Wiedergabe mehrmals auf CLEAR (22).

So löschen Sie den letzten Track oder die letzte Datei des Programms

Drücken Sie bei angehaltener Wiedergabe mehrmals auf CLEAR (22).

Hören von Radiosendungen

- 1 Wählen Sie die TUNER-Funktion aus.
Drücken Sie auf der Fernbedienung mehrmals auf TUNER FM/AM FUNCTION (2) bzw. am Gerät mehrmals auf FUNCTION (2).
- 2 Nehmen Sie die Sendereinstellung vor.
Für automatischen Suchlauf
Drücken Sie mehrmals auf TUNING MODE (16), bis „AUTO“ angezeigt wird, und drücken Sie dann auf +/- (5). Der Suchlauf hält automatisch an, wenn ein Sender empfangen wird. Gleichzeitig leuchten „TUNED“ und „STEREO“ (nur bei Stereoprogrammen) im Display auf.

Falls „TUNED“ nicht aufleuchtet und der Suchlauf nicht anhält, drücken Sie auf ■ (4), um den Suchlauf anzuhalten, und nehmen Sie dann eine manuelle Sendereinstellung vor (siehe unten).

Wenn Sie einen Sender einstellen, der RDS-Dienste bietet (nur europäische Modelle), werden Informationen wie der Dienstname oder Sendernamen von den Sendungen bereitgestellt.

Für manuelle Abstimmung

Drücken Sie mehrmals auf TUNING MODE (16), bis „MANUAL“ angezeigt wird, und drücken Sie dann mehrmals auf +/- (5), um den gewünschten Sender einzustellen.

Ab speichern von Radiosendern

- 1 Stellen Sie den gewünschten Sender ein.
- 2 Drücken Sie auf TUNER MEMORY (14), um den Tunerspeichermodus auszuwählen.

Speichernummer

Drücken Sie zur Verringerung des statischen Rauschens bei einem schwachen UKW-Sender mehrmals auf FM MODE (16), bis „MONO“ angezeigt wird, um den Stereoeingang abzuschalten.

Ab speichern von Radiosendern

- 1 Stellen Sie den gewünschten Sender ein.
- 2 Drücken Sie auf TUNER MEMORY (14), um den Tunerspeichermodus auszuwählen.

Drücken Sie bei angehaltener Wiedergabe mehrmals auf PLAY MODE (15), bis „PGM“ nicht mehr angezeigt wird.

Drücken Sie bei angehaltener Wiedergabe mehrmals auf PLAY MODE (15), bis „PGM“ nicht mehr angezeigt wird.

Drücken Sie bei angehaltener Wiedergabe mehrmals auf PLAY MODE (15), bis „PGM“ nicht mehr angezeigt wird.

Drücken Sie bei angehaltener Wiedergabe mehrmals auf PLAY MODE (15), bis „PGM“ nicht mehr angezeigt wird.

Drücken Sie bei angehaltener Wiedergabe mehrmals auf PLAY MODE (15), bis „PGM“ nicht mehr angezeigt wird.

Drücken Sie bei angehaltener Wiedergabe mehrmals auf PLAY MODE (15), bis „PGM“ nicht mehr angezeigt wird.

Drücken Sie bei angehaltener Wiedergabe mehrmals auf PLAY MODE (15), bis „PGM“ nicht mehr angezeigt wird.

Drücken Sie bei angehaltener Wiedergabe mehrmals auf PLAY MODE (15), bis „PGM“ nicht mehr angezeigt wird.

Drücken Sie bei angehaltener Wiedergabe mehrmals auf PLAY MODE (15), bis „PGM“ nicht mehr angezeigt wird.

Drücken Sie bei angehaltener Wiedergabe mehrmals auf PLAY MODE (15), bis „PGM“ nicht mehr angezeigt wird.

Drücken Sie bei angehaltener Wiedergabe mehrmals auf PLAY MODE (15), bis „PGM“ nicht mehr angezeigt wird.

Drücken Sie bei angehaltener Wiedergabe mehrmals auf PLAY MODE (15), bis „PGM“ nicht mehr angezeigt wird.

Drücken Sie bei angehaltener Wiedergabe mehrmals auf PLAY MODE (15), bis „PGM“ nicht mehr angezeigt wird.

Drücken Sie bei angehaltener Wiedergabe mehrmals auf PLAY MODE (15), bis „PGM“ nicht mehr angezeigt wird.

Drücken Sie bei angehaltener Wiedergabe mehrmals auf PLAY MODE (15), bis „PGM“ nicht mehr angezeigt wird.

Drücken Sie bei angehaltener Wiedergabe mehrmals auf PLAY MODE (15), bis „PGM“ nicht mehr angezeigt wird.

Drücken Sie bei angehaltener Wiedergabe mehrmals auf PLAY MODE (15), bis „PGM“ nicht mehr angezeigt wird.

Drücken Sie bei angehaltener Wiedergabe mehrmals auf PLAY MODE (15), bis „PGM“ nicht mehr angezeigt wird.

Drücken Sie bei angehaltener Wiedergabe mehrmals auf PLAY MODE (15), bis „PGM“ nicht mehr angezeigt wird.

Drücken Sie bei angehaltener Wiedergabe mehrmals auf PLAY MODE (15), bis „PGM“ nicht mehr angezeigt wird.

Drücken Sie bei angehaltener Wiedergabe mehrmals auf PLAY MODE (15), bis „PGM“ nicht mehr angezeigt wird.

Drücken Sie bei angehaltener Wiedergabe mehrmals auf PLAY MODE (15), bis „PGM“ nicht mehr angezeigt wird.

Drücken Sie bei angehaltener Wiedergabe mehrmals auf PLAY MODE (15), bis „PGM“ nicht mehr angezeigt wird.

Drücken Sie bei angehaltener Wiedergabe mehrmals auf PLAY MODE (15), bis „PGM“ nicht mehr angezeigt wird.

Drücken Sie bei angehaltener Wiedergabe mehrmals auf PLAY MODE (15), bis „PGM“ nicht mehr angezeigt wird.

Drücken Sie bei angehaltener Wiedergabe mehrmals auf PLAY MODE (15), bis „PGM“ nicht mehr angezeigt wird.

Drücken Sie bei angehaltener Wiedergabe mehrmals auf PLAY MODE (15), bis „PGM“ nicht mehr angezeigt wird.

Drücken Sie bei angehaltener Wiedergabe mehrmals auf PLAY MODE (15), bis „PGM“ nicht mehr angezeigt wird.

Drücken Sie bei angehaltener Wiedergabe mehrmals auf PLAY MODE (15), bis „PGM“ nicht mehr angezeigt wird.

Drücken Sie bei angehaltener Wiedergabe mehrmals auf PLAY MODE (15), bis „PGM“ nicht mehr angezeigt wird.

Drücken Sie bei angehaltener Wiedergabe mehrmals auf PLAY MODE (15), bis „PGM“ nicht mehr angezeigt wird.

Drücken Sie bei angehaltener Wiedergabe mehrmals auf PLAY MODE (15), bis „PGM“ nicht mehr angezeigt wird.

Drücken Sie bei angehaltener Wiedergabe mehrmals auf PLAY MODE (15), bis „PGM“ nicht mehr angezeigt wird.

Drücken Sie bei angehaltener Wiedergabe mehrmals auf PLAY MODE (15), bis „PGM“ nicht mehr angezeigt wird.

Drücken Sie bei angehaltener Wiedergabe mehrmals auf PLAY MODE (15), bis „PGM“ nicht mehr angezeigt wird.

Drücken Sie bei angehaltener Wiedergabe mehrmals auf PLAY MODE (15), bis „PGM“ nicht mehr angezeigt wird.

Drücken Sie bei angehaltener Wiedergabe mehrmals auf PLAY MODE (15), bis „PGM“ nicht mehr angezeigt wird.

Drücken Sie bei angehaltener Wiedergabe mehrmals auf PLAY MODE (15), bis „PGM“ nicht mehr angezeigt wird.

Drücken Sie bei angehaltener Wiedergabe mehrmals auf PLAY MODE (15), bis „PGM“ nicht mehr angezeigt wird.

–In den folgenden Fällen kann diese Anlage in einem USB-Rяд gespeicherte Audiodateien nicht wiedergeben:

–wenn die Gesamtzahl der Audiodateien in einem Ordner 999 überschreitet

–wenn die Gesamtzahl der Audiodateien auf einem USB-Gerät 3000 überschreitet

–wenn die Gesamtzahl der Ordner auf einem USB-Gerät 1000 überschreitet (einschließlich des Stammordners „ROOT“ und leerer Ordner)

Diese Zahlen können je nach Datei- oder Ordnerstruktur variieren. Speichern Sie keine anderen Dateitypen oder unnötige Ordner auf einem USB-Gerät, das Audiodateien enthält.

- Die Anlage kann Stücke nur bis zu einer Tiefe von 9 Ordnern wiedergeben (einschließlich des Stammordners „ROOT“).
- Diese Anlage unterstützt nicht unbedingt alle in einem angeschlossenen USB-Gerät vorhandenen Funktionen.
- Ordner, die keine Audiodateien enthalten, werden übersprungen.
- Die folgenden Audioformate können von dieser Anlage wiedergegeben werden:
 - MP3: Dateierweiterung „.mp3“
 - WMA: Dateierweiterung „.wma“

Besuchen Sie, dass selbst Dateien mit der korrekten Dateierweiterung Rauschen oder eine Funktionsstörung der Anlage verursachen können, wenn die betreffende Datei ein anderes Format besitzt.

So benutzen Sie die Anlage als Ladegerät
Sie können die Anlage im eingeschalteten Zustand als Ladegerät für USB-Geräte verwenden, die mit einer Aufladefunktion ausgestattet sind.

Der Ladevorgang beginnt, sobald das USB-Gerät an den Anschluss ↔(USB) [7] angeschlossen wird. Der Ladezustand erscheint im Display des USB-Geräts.

Einzelheiten entnehmen Sie bitte der Bedienungsanleitung Ihres USB-Geräts.

So beenden Sie das Aufladen des USB-Geräts
Entfernen Sie das USB-Gerät.

Hinweis zum Aufladen des USB-Geräts
Das USB-Gerät kann nicht bei ausgeschalteter Anlage aufgeladen werden.

Wiedergabe vom iPod/iPhone

1 Schließen Sie das USB-Kabel, das mit dem iPod/iPhone mitgeliefert wurde, an den Anschluss ↔(USB) [7] des Geräts an.

2 Wählen Sie die USB-Funktion.

Drücken Sie auf der Fernbedienung auf USB FUNCTION [2] oder mehrfach am Gerät auf FUNCTION [2].

3 Starten Sie die Wiedergabe, sobald „iPod“ im Display angezeigt wird.

Drücken Sie auf der Fernbedienung auf ▶ [3] oder am Gerät auf ▶[3].

So steuern Sie den iPod bzw. das iPhone

Operation	Drücken Sie
Wiedergabe unterbrechen	⏮ [3] ▶ [3] (oder ▶ [3] am Gerät).
Pause	⏸ [4]
Track oder Kapitel von Audiobook/ Podcast auswählen	⏮ ▶ [5] . Um einen schnellen Vor- oder Rücklauf auszuführen, halten Sie die Taste gedrückt.
Punkt in einem Track oder Kapitel von Audiobook/ Podcast aufsuchen	Halten Sie ⏮ ▶ [5] während der Wiedergabe gedrückt, und lassen Sie die Taste an der gewünschten Stelle los.
Ausgewählten Posten eingeben	⦿ [17] / ▶ [21] .
iPod-Menüs aufwärts/abwärts rollen	↕ / ▶ [21] .
Zum vorherigen Menü zurückkehren	RETURN [20] / ▶ [21] .

So benutzen Sie die Anlage als Ladegerät
Sie können die Anlage als Ladegerät für Ihren iPod bzw. Ihr iPhone verwenden, solange die Anlage eingeschaltet ist. Um zu prüfen, ob der Ladevorgang läuft oder nicht, kontrollieren Sie das Batteriesymbol im Display des iPod/iPhone. Unter „Technische Daten“ finden Sie im „iPod/iPhone-Teil“ eine Liste der iPod/iPhone-Modelle, die mit dieser Anlage kompatibel sind.

So brechen Sie den Ladevorgang Ihres iPod/iPhone ab
Entfernen Sie Ihren angeschlossenen iPod bzw. Ihr angeschlossenes iPhone aus dem Gerät.

- Hinweise**
- Die Leistung der Anlage hängt von den technischen Daten Ihres iPod/iPhone ab.
 - Wenn ein iPod/iPhone über einen USB-Anschluss an das Gerät angeschlossen ist, wird zuerst „CONNECT“ und danach „iPod“ angezeigt.
 - Transportieren Sie die Anlage nicht, solange ein iPod/iPhone an die Anlage angeschlossen ist. Dies kann zu einer Funktionsstörung führen.
 - Wenn Sie Ihren iPod bzw. Ihr iPhone anschließen oder trennen, stützen Sie die Anlage mit einer Hand ab, und achten Sie darauf, dass Sie nicht versehentlich die Bedienelemente Ihres iPod/iPhone drücken.
 - Informationen zur Verwendung Ihres iPod/iPhone finden Sie in der entsprechenden Bedienungsanleitung.
 - Sony übernimmt keine Verantwortung für den Fall, dass mit Ihrem iPod/iPhone aufgezeichnete Daten verloren gehen oder beschädigt werden, wenn Ihr iPod/iPhone zusammen mit dieser Anlage verwendet wird.

Verwendung optionaler Audiokomponenten

1 Bereiten Sie die Signalquelle vor.

Schließen Sie zusätzliche Audiokomponenten mit einem analogen Audiokabel (nicht mitgeliefert) an die Buchse AUDIO IN [8] des Geräts an.

2 Verringern Sie die Lautstärke. Drücken Sie auf VOLUME − [8].

3 Wählen Sie die Funktion AUDIO IN aus.

Drücken Sie auf der Fernbedienung auf AUDIO IN FUNCTION [2] bzw. am Gerät mehrmals auf FUNCTION [2].

4 Starten Sie die Wiedergabe.

Starten Sie die Wiedergabe der angeschlossenen Komponente, und stellen Sie die Lautstärke ein.

Hinweis

Die Anlage schaltet möglicherweise automatisch in den Bereitschaftsmodus, falls der Lautstärkepegel der angeschlossenen Komponente zu niedrig ist. Stellen Sie die Lautstärke der Komponente entsprechend ein. Siehe „So schalten Sie die automatische Bereitschaftsfunktion ab“.

Einstellen des Klangs

Operation	Drücken Sie
Einstellen der Lautstärke	VOLUME + / − [8] .
Erzeugen eines dynamischeren Klangs	BASS BOOST [24] .
Einstellen des Klangeffekts	Drücken Sie mehrmals auf SOUND EFFECT [25] , bis der gewünschte Klangeffekt angezeigt wird. Bei jeder Betätigung dieser Taste werden die Klangeffekte abwechselnd in der Reihenfolge „ROCK“ → „POP“ → „JAZZ“ → „FLAT“ angezeigt.

Umschalten der Anzeige

Operation	Drücken Sie
Umschalten der Informationen im Display ¹⁾	DISPLAY [23] mehrmals bei eingeschalteter Anlage.
Umschalten des Anzeigemodus (siehe unten).	DISPLAY [23] mehrmals bei ausgeschalteter Anlage.

¹⁾ Sie können beispielsweise die folgenden Informationen zur CD/MP3-Disc oder zum USB-Gerät anzeigen:

CD-DA-Disc
–Restspielzeit eines Tracks während der Wiedergabe
–Gesamtestspielzeit
MP3-Disc/USB-Gerät
–Track- oder Dateiname („ ♫ “)
–Interpretename („ ♫ “)
–Albumname („ ♫ “)

Die Anlage bietet die folgenden Anzeigemodi an.

Anzeigemodus	Wenn die Anlage ausgeschaltet ist
Stromsparmodus ¹⁾	Die Anzeige wird ausgeschaltet, um Strom zu sparen. Timer und Uhr laufen weiter.
Uhrzeit ²⁾	Die Uhrzeit wird angezeigt.

¹⁾ Die Uhrzeit kann nicht im Stromsparmodus eingestellt werden. Die Uhranzeige schaltet nach 8 Sekunden automatisch in den Stromsparmodus um.

Hinweise zu den Displayinformationen

- Wenn die Informationen Doppelbytezeichen enthalten, belegt jedes Doppelbytezeichen 2 Bytes
- Zeichen, die nicht angezeigt werden können, werden durch ein „…“ ersetzt
- Die folgenden Informationen werden nicht angezeigt:
 - Gesamtestpielzeit für eine MP3-Disc und ein USB-Gerät
 - Gesamtestspielzeit für eine MP3-Disc und ein USB-Gerät
 - MP3/WMA-Dates auf einem USB-Gerät
- Die folgenden Informationen werden nicht korrekt angezeigt:
 - verschricene Spielzeit einer mit VBR (variable Bitrate) codierten MP3-Datei
 - Ordner- und Dateinamen, die weder ISO9660 Level 1, Level 2 noch Joliet im Erweiterungsformat entsprechen
- Die folgenden Informationen werden angezeigt:
 - Gesamtestpielzeit einer CD-DA-Disc (sofern nicht der PGM-Modus ausgewählt und die Wiedergabe angehalten wurde)
 - Restspielzeit eines Tracks einer CD-DA-Disc
 - Restspielzeit einer CD-DA-Disc (nur wenn bei der Wiedergabe der Normalwiedergabemodus ausgewählt wurde)
 - ID3-Tag-Daten für MP3-Dateien bei Verwendung von ID3-Tags der Version 1 und 2 (die Anzeige der ID3-Tag-Daten der Version 2 hat Vorrang, wenn ID3-Tags sowohl der Version 1 als auch der Version 2 für eine einzelne MP3-Datei verwendet werden)
 - bis zu 64 Zeichen für einen ID3-Tag, wobei Großbuchstaben (A bis Z), Kleinbuchstaben (a bis z) (Kleinbuchstaben werden in Großschreibung angezeigt), Zahlen (0 bis 9) und Symbole zulässig sind (* % ' () * + - ./ < = > ? @ [\ '])

Verwendung der Timer

Die Anlage bietet 2 Timerfunktionen. Bei gleichzeitiger Verwendung beider Timer hat der Ausschalttimer Vorrang.

Ausschalttimer:
Sie können mit Musik einschlafen. Diese Funktion kann auch verwendet werden, wenn die Uhrzeit nicht eingestellt ist. Drücken Sie mehrmals auf SLEEP [19]. Jedes Mal, wenn Sie auf SLEEP [19] drücken, wird die Einstellzeit um 10 Minuten verringert, beginnend bei einem Maximalwert von 90 Minuten bis zum Minimum von 10 Minuten. Um den Ausschalttimer abzuschalten, wählen Sie „OFF“ aus.

Wiedergabetimer:

Sie können sich von einer CD, vom UKW-/MW-Radio, einem USB-Gerät oder vom iPod/iPhone zu einer bestimmten Uhrzeit wecken lassen. Vergewissern Sie sich, dass Sie die Uhr eingestellt haben.

1 Bereiten Sie die Signalquelle vor.

Bereiten Sie die Signalquelle vor, und drücken Sie dann auf VOLUME +/− [8], um die Lautstärke einzustellen. Sie können die CD-, USB- (einschließlich iPod/iPhone), UKW- oder MW-Funktion als Signalquelle einstellen.

Um die Wiedergabe ab einem bestimmten CD-Track oder mit einer Audiodatei oder einem Radiosender zu starten, erstellen Sie Ihr eigenes Programm.

2 Wählen Sie den Timer-Einstellmodus aus.

Drücken Sie auf TIMER MENU [18].

3 Stellen Sie den Wiedergabetimer ein.

Drücken Sie zur Auswahl von „PLAY SET“ mehrmals auf ↕ / ▶ [21] und anschließend auf ⦿ [17].

4 Stellen Sie die Startzeit der Wiedergabe ein.

Drücken Sie zum Einstellen der Stundenangabe mehrmals auf ↕ / ▶ [21] und anschließend auf ⦿ [17]. Stellen Sie die Minuten ebenfalls mit obigem Verfahren ein.

5 Stellen Sie die Stoppzeit für die Wiedergabe nach dem in Schritt 4 beschriebenen Verfahren ein.

6 Wählen Sie die Signalquelle aus.

Drücken Sie mehrmals auf ↕ / ▶ [21], bis die gewünschte Signalquelle angezeigt wird, und drücken Sie dann auf ⦿ [17].

7 Schalten Sie die Anlage aus.

Drücken Sie auf I / ⏻ [1]. Die Anlage schaltet sich vor der vorgegebenen Zeit automatisch ein.

Falls die Anlage zur voreingestellten Zeit bereits eingeschaltet ist, wird der Wiedergabetimer nicht aktiviert. Bedienen Sie die Anlage nicht ab dem Zeitpunkt des Einschaltens der Anlage bis zum Start der Wiedergabe.

Wenn die Signalquelle für einen Timer auf einen UKW-/MW-Sender eingestellt ist, schaltet sich die Anlage automatisch 15 Sekunden vor der voreingestellten Timerzeit ein. Wenn die Signalquelle auf CD/USB gesetzt ist, schaltet sich die Anlage automatisch 30 Sekunden vor der voreingestellten Timerzeit ein.

Zum Überprüfen der Einstellung

1 Drücken Sie aufTIMER MENU [18].

2 Drücken Sie zur Auswahl von„SELECT“ mehrmals auf ↕ / ▶ [21] und anschließend auf ⦿ [17].

3 Drücken Sie zur Auswahl von„PLAY SEL“ mehrmals auf ↕ / ▶ [21] und anschließend auf ⦿ [17].

So schalten Sie den Timer ab
Wiederholen Sie den oben beschriebenen Vorgang, bis in Schritt 3 „OFF“ angezeigt wird, und drücken Sie dann auf ⦿ [17].

So ändern Sie die Einstellung

Wiederholen Sie den Vorgang ab Schritt 1.

Hinweis

- Wenn Sie für den Timer ein USB-Gerät auswählen und auf diesem Gerät viele Dateien oder Ordner gespeichert sind, nimmt das Lesen der Daten etwas Zeit in Anspruch, d. h. die Timer-Wiedergabe beginnt möglicherweise leicht verzögert.
- Wenn die Signalaquelle für einen Wiedergabetimer mit dem automatischen oder manuellen Suchlauf auf einen UKW-/MW-Sender eingestellt wird, ändert sich die RadiosenderEinstellung für den Wiedergabetimer ebenfalls, wenn Sie den Radiosender nach der Einstellung des Wiedergabetimers ändern.
- Wenn die Signalquelle für einen Wiedergabetimer mit einer abgesicherten Speichernummer auf einen UKW-/MW-Sender eingestellt wird, kann die Radiosenderauswahl für den Wiedergabetimer nicht verändert werden. Selbst wenn Sie den Radiosender nach der Einstellung des Wiedergabetimers ändern, ändert sich die RadiosenderEinstellung für den Wiedergabetimer nicht.

Hinweise für iPod/iPhone-Benutzer

- Vergewissern Sie sich, dass Ihr iPod/iPhone nicht auf Wiedergabe schaltet ist, wenn Sie den Wiedergabetimer verwenden.
- Je nach Zustand des angeschlossenen iPod/iPhone wird der Wiedergabetimer möglicherweise nicht aktiviert.

Tipp
Die Wiedergabetimer-Einstellung bleibt erhalten, solange sie nicht manuell aufgehoben wird und die Uhrreinstellung abgeschlossen ist.

Störungsbehebung

1 Stellen Sie sicher, dass das Netzkabel fest angeschlossen ist.

2 Suchen Sie Ihr Problem in der folgenden Checkliste, und ergreifen Sie die angegebene Abhilfemaßnahme. Sollte das Problem bestehen bleiben, wenden Sie sich an Ihren Sony-Händler.

Allgemeines

Die Anlage lässt sich nicht einschalten.

- Ist das Netzkabel richtig angeschlossen?

Die Anlage hat unerwarterweise auf den Bereitschaftsmodus umgeschaltet.

- Dies stellt keine Funktionsstörung dar. Die Anlage schaltet nach etwa 30 Minuten automatisch auf den Bereitschaftsmodus um, wenn keine Bedienung erfolgt oder kein Audiosignal ausgegeben wird. Siehe „So schalten Sie die automatische Bereitschaftsfunktion ab“.

Die Uhrreinstellung oder der Wiedergabetimerbetrieb ist unerwarteterweise abgebrochen worden.

- Wenn etwa eine Minute lang keine Bedienung erfolgt, wird die Uhrreinstellung bzw. die Wiedergabetimer-Einstellung automatisch abgebrochen. Führen Sie den Vorgang erneut von Anfang an durch.

Kein Ton.

- Drücken Sie auf VOLUME + [8], um die Lautstärke zu erhöhen.

- Stellen Sie sicher, dass die zusätzlichen Audiokomponenten ordnungsgemäß angeschlossen wurden.
- Stellen Sie sicher, dass die Funktion auf AUDIO IN gesetzt ist.
- Werden die Lüftungsöffnungen der Anlage durch irgendetwas blockiert?
- Der angegebene Sender sendet möglicherweise momentan nicht.

Starkes Brummen oder Rauschen.

- Stellen Sie die Anlage weiter entfernt von Störquellen auf.
- Schließen Sie die Anlage an eine andere Netzsteckdose an.
- Bringen Sie einen Störschutzfilter (nicht mitgeliefert) am Netzkabel an.

Die Fernbedienung funktioniert nicht.

- Entfernen Sie etwaige Hindernisse zwischen der Fernbedienung und dem Fernbedienungssensor [10] am Gerät, und stellen Sie die Anlage nicht in der Nähe von Leuchtstofflampen auf.

- Richten Sie die Fernbedienung auf den Sensor [10] der Anlage.

- Verkürzen Sie die Fernbedienung zur Anlage.

CD/MP3-Disc

Tonaussetzer, oder Disc wird nicht abgespielt.

- Wischen Sie die Disc sauber, und legen Sie sie wieder ein.
- Stellen Sie die Anlage an einem vibrationsfreien Ort auf (z.B. auf einem stabilen Ständer).

Die Wiedergabe beginnt nicht ab dem ersten Titel.

- Schalten Sie auf Normalwiedergabe um, indem Sie mehrmals auf PLAY MODE [15] drücken, bis sowohl „PGM“ als auch „SHUF“ ausgeblendet werden.

Wiedergabestart dauert länger als gewöhnlich.

- Die folgenden Discs können die Zeit bis zum Wiedergabestart verlängern:
 - Discs mit komplexer Baumstruktur
 - Discs mit zahlreichen Ordnern

Fehlerhafte Anzeige.

- Die auf der CD-DA- oder MP3-Disc gespeicherten Daten wurden möglicherweise beschädigt. Führen Sie die Übertragung erneut durch.

- Von dieser Anlage können folgende Zeichencodes angezeigt werden:

- Großbuchstaben (A bis Z)
- Kleinbuchstaben (a bis z) (Kleinbuchstaben werden in Großschreibung angezeigt)
- Zahlen (0 bis 9)
- Symbole (* % ' () * + - ./ < = > ? @ [\ '])
- Sonstige Zeichen werden als „…“ dargestellt

USB-Gerät

Verwenden Sie ein unterstütztes USB-Gerät?

- Wird ein nicht unterstütztes USB-Gerät angeschlossen, können die folgenden Probleme auftreten. Lesen Sie die Informationen zu kompatiblen USB-Geräten auf den Webseiten, deren URLs Sie unter „Wiedergabe einer Datei von einem USB-Gerät“ aufgelistet finden.
- Das USB-Gerät wird nicht erkannt

- Datei- oder Ordernamen werden auf dieser Anlage nicht angezeigt

- Die Wiedergabe ist nicht möglich
- Tonaussetzer
- Rauschen
- Der Ton ist verzerrt

Kein Ton.

- Das USB-Gerät ist nicht richtig angeschlossen. Schalten Sie die Anlage aus, und schließen Sie dann das USB-Gerät wieder an.

Rauschen, Tonaussetzer oder Tonverzerrungen treten auf.

- Sie verwenden ein nicht unterstütztes USB-Gerät. Auf den Webseiten finden Sie Informationen zu den kompatiblen USB-Geräten.

- Schalten Sie die Anlage aus, schließen Sie das USB-Gerät wieder an, und schalten Sie dann die Anlage wieder ein.
- Die Musikdaten selbst enthalten Rauschen, oder der Ton ist verzerrt. Diese Störgeräusche sind möglicherweise während der Übertragung entstanden. Löschen Sie die Datei, und versuchen Sie eine erneute Übertragung.
- Die Audiodateien wurden mit einer niedrigen Bitrate codiert. Übertragen Sie mit höheren Bitraten codierte Audiodateien an das USB-Gerät.

„READING“ wird längere Zeit angezeigt, oder bis zum Wiedergabestart vergeht eine lange Zeit.

- In den folgenden Fällen kann der Lesevorgang lange dauern:
 - Das USB-Gerät enthält viele Ordner oder Dateien
 - Die Dateistruktur ist sehr komplex
 - Die Speicherkapazität ist übermäßig groß
 - Der interne Speicher ist fragmentiert

Fehlerhafte Anzeige.

- Die im USB-Gerät gespeicherten Daten wurden möglicherweise beschädigt. Führen Sie die Übertragung erneut durch.

- Von dieser Anlage können folgende Zeichencodes angezeigt werden:

- Großbuchstaben (A bis Z)
- Kleinbuchstaben (a bis z) (Kleinbuchstaben werden in Großschreibung angezeigt)
- Zahlen (0 bis 9)
- Symbole (* % ' () * + - ./ < = > ? @ [\ '])
- Sonstige Zeichen werden als „…“ dargestellt

Das USB-Gerät wird nicht erkannt.

- Schalten Sie die Anlage aus, schließen Sie das USB-Gerät wieder an, und schalten Sie dann die Anlage wieder ein.
- Auf den Webseiten finden Sie Informationen zu den kompatiblen USB-Geräten.
- Das USB-Gerät funktioniert nicht richtig. Informationen zum Umgang mit diesem Problem finden Sie in der Bedienungsanleitung des USB-Geräts.

Es erfolgt keine Wiedergabe.

- Schalten Sie die Anlage aus, schließen Sie das USB-Gerät wieder an, und schalten Sie dann die Anlage wieder ein.
- Auf den Webseiten finden Sie Informationen zu den kompatiblen USB-Geräten.

Die Wiedergabe beginnt nicht ab der ersten Datei.

- Stellen Sie den Wiedergabemodus auf Normalwiedergabe ein.

Es können keine Audiodateien wiedergegeben werden.

- Es können keine MP3-Dateien im MP3 PRO-Format wiedergegeben werden.

- WMA-Dateien in den Windows Audio Lossless- und Professional-Formaten können nicht wiedergegeben werden.

- USB-Geräte, die mit einem anderen Dateisystem als FAT16 oder FAT32 formatiert wurden, werden nicht unterstützt.*
- Wenn auf dem verwendeten USB-Gerät mehrere Partitionen vorhanden sind, werden die Dateien möglicherweise nicht wiedergegeben.
- Die Anlage kann Stücke nur bis zu einer Tiefe von 9 Ordnern wiedergeben.
- Verschlüsselte oder durch ein Passwort oder Ähnliches geschützte Dateien können nicht abgespielt werden.
- Dateien mit Urheberrechtsschutz (Digital Rights Management = Digitale Rechteverwaltung) können mit dieser Anlage nicht wiedergegeben werden.
 - Diese Anlage unterstützt zwar FAT16 und FAT32, manche USB-Geräte unterstützen möglicherweise jedoch keines dieser FAT-Formate. Lesen Sie die Bedienungsanleitung des jeweiligen USB-Geräts, oder wenden Sie sich an den Hersteller.

iPod/iPhone

Es ist kein Ton zu hören.

- Vergewissern Sie sich, dass Ihr iPod/iPhone ordnungsgemäß angeschlossen ist.
- Vergewissern Sie sich, dass Ihr iPod/iPhone gerade Musik abspielt.
- Vergewissern Sie sich, dass Ihr iPod/iPhone mit der neuesten Software aktualisiert wurde. Ist das nicht der Fall, aktualisieren Sie den iPod bzw. das iPhone vor dessen Verwendung mit dieser Anlage.
- Stellen Sie die Lautstärke ein.

Der Ton ist verzerrt.

- Vergewissern Sie sich, dass Ihr iPod/iPhone ordnungsgemäß angeschlossen ist.
- Verringern Sie die Lautstärke.
- Setzen Sie die Einstellung „EQ“ des iPod/iPhone auf „Off“ oder „Flat“.

Der iPod bzw. das iPhone funktioniert nicht.

- Beenden Sie alle anderen iOS-Anwendungen, die auf Ihrem iPod/iPhone ausgeführt werden. Einzelheiten entnehmen Sie bitte der mitgelieferten Bedienungsanleitung Ihres iPod/iPhone.
- Vergewissern Sie sich, dass Ihr iPod/iPhone ordnungsgemäß angeschlossen ist.

- Vergewissern Sie sich, dass Ihr iPod/iPhone mit der neuesten Software aktualisiert wurde. Ist das nicht der Fall, aktualisieren Sie den iPod bzw. das iPhone vor dessen Verwendung mit dieser Anlage.

<