

# Kurzanleitung

**So installieren Sie die mitgelieferte Software**  
**So verwenden Sie den Player**



**NWZ-S544 / S545**



\* 4 1 5 4 4 1 9 3 1 \* (1)

## Mitgelieferte Teile

Überprüfen Sie den Packungsinhalt auf Vollständigkeit.

- Kopfhörer (1)
- USB-Kabel (1)
- Halterung (1)

Verwenden Sie die Halterung zum Einsetzen des Players in die optionale Station usw.



- Ständer (1)
- Kurzanleitung (dieses Buch) (1)
- Software (1)

Die Software ist im integrierten Flash-Speicher des Players gespeichert und umfasst die folgenden Elemente:  
 – Content Transfer  
 – WALKMAN Guide  
 – Bedienungsanleitung usw.

Weitere Informationen zur Installation finden Sie unter „So installieren Sie die mitgelieferte Software“.

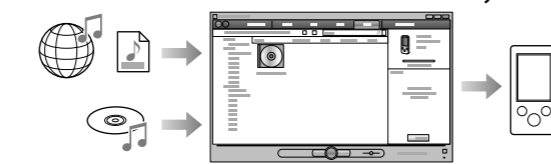
## Bevor Sie den Player an Ihren Computer anschließen

Stellen Sie sicher, dass Windows XP (Service Pack 2 oder höher) oder Windows Vista (Service Pack 1) als Betriebssystem verwendet wird und Windows Media Player mit der Version 11 auf Ihrem Computer installiert ist.

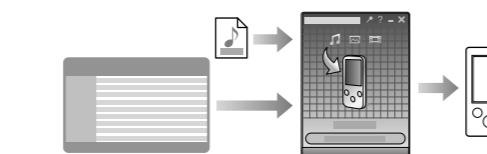
Weitere Informationen zur Verwendung und Support zum Windows Media Player finden Sie unter den Windows Media Player-Informationen auf der folgenden Website:  
<http://www.support.microsoft.com/>

## Drei Verfahren zum Transfer von Musik

**A** Von CDs usw. über Windows Media Player 11

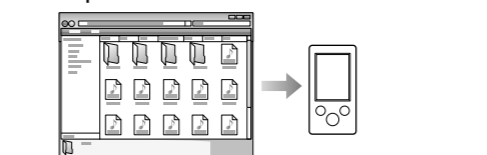


**B** Von iTunes\*1 usw. mit Content Transfer



\*1 Content Transfer unterstützt den Datentransfer von iTunes 8.1 auf den Player.

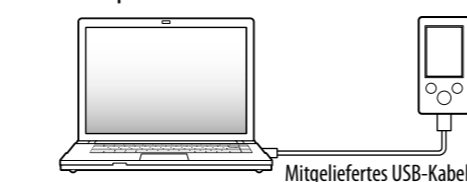
**C** Per Ziehen und Ablegen mit Windows Explorer



Weitere Informationen zum Transfer von Musik, Videos oder Fotos finden Sie im Bedienungsanleitung. Sie können über den WALKMAN Guide direkt auf das Bedienungsanleitung zugreifen.

## So installieren Sie die mitgelieferte Software (einschließlich Bedienungsanleitung)

**1** Schließen Sie den Player an Ihren Computer an.



**2** Wählen Sie auf dem Computer die Elemente in der folgenden Reihenfolge.

Wählen Sie [Start] - [Arbeitsplatz] oder [Computer] - [WALKMAN] - [Storage Media].

**3** Doppelklicken Sie auf [Setup.exe].

Der Installationsassistent wird angezeigt.

- Wenn Sie [Setup.exe] ausführen, werden die Datei [Setup.exe] und der Ordner [Install], die im Ordner [Storage Media] des Players gespeichert sind, zur Sicherung auf Ihren Computer kopiert. Danach werden der WALKMAN Guide und Content Transfer auf Ihrem Computer installiert.

**4** Befolgen Sie die Anweisungen auf dem Bildschirm.

Nachdem [Setup.exe] ausgeführt wurde, erscheint die Verknüpfung WALKMAN Guide auf dem Desktop Ihres Computers.

- Wenn der Player an Ihren Computer angeschlossen ist, wenn die Installation der Software im Lieferumfang abgeschlossen ist, wird Content Transfer automatisch gestartet.

**5** Doppelklicken Sie auf (WALKMAN Guide) auf dem Desktop, um den WALKMAN Guide zu starten.

Weitere Informationen zum Transfer von Musik usw. finden Sie in dem Bedienungsanleitung im Lieferumfang des WALKMAN Guide.

### Tipps

- Sie können den WALKMAN Guide und Content Transfer über das [Start]-Menü starten (das angezeigt wird, wenn Sie auf [Start] klicken).
- Wenn Sie die Datei [Setup.exe] und den Ordner [Install] vom Player löschen, indem Sie den integrierten Flash-Speicher des Players formatieren, kopieren Sie diese Daten vom [Backup]-Ordner Ihres Computers auf den Player. Schließen Sie dann den Player an den Computer an, auf dem die Software installiert werden soll, und befolgen Sie die oben aufgeführten Schritte ab Schritt 1 zur Installation. Die Sicherungsdaten werden standardmäßig unter dem folgenden Ordner auf dem Laufwerk [C] Ihres Computers gespeichert.  
 C:\Program Files\Sony\WALKMAN Guide\NWZ-S540\Backup

## Wie können Sie den WALKMAN Guide nutzen?

Der WALKMAN Guide umfasst die folgenden Punkte:

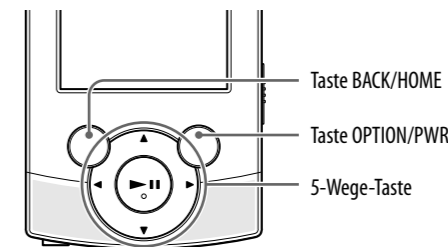
- Bedienungsanleitung  
 Der folgende Inhalt kann als PDF-Datei angezeigt werden.  
 – Ausführliche Informationen zur Nutzung des Players  
 – Erläuterung zur Verwendung der Software, um Inhalt auf den Player zu übertragen  
 – Fehlerbehebung
- Link für die Kundenregistrierung
- Link für den Kundendienst
- Andere nützliche Links  
 Umfasst auch Linkinformationen usw. auf der Download-Seite.

Die Positionen im Lieferumfang variieren abhängig vom Land/Region, in dem/der Sie das Produkt erworben haben.

### Tipps

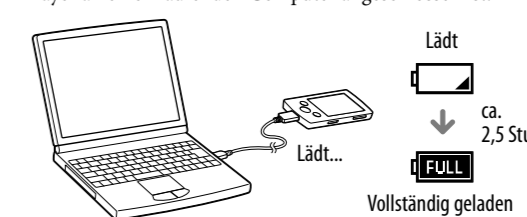
- Nachdem Sie [Setup.exe] ausgeführt haben, können Sie den freien Speicher im Ordner [Storage Media] effizienter nutzen, indem Sie den integrierten Flash-Speicher des Player formatieren. Um den integrierten Flash-Speicher des Players zu formatieren, schlagen Sie unter „So initialisieren (formatieren) Sie den Player“ auf der Rückseite nach.

## So verwenden Sie den Player



### Laden des Akkus

Der Akku des Players kann aufgeladen werden, während der Player an einen laufenden Computer angeschlossen ist.



### Ein- und Ausschalten des Players

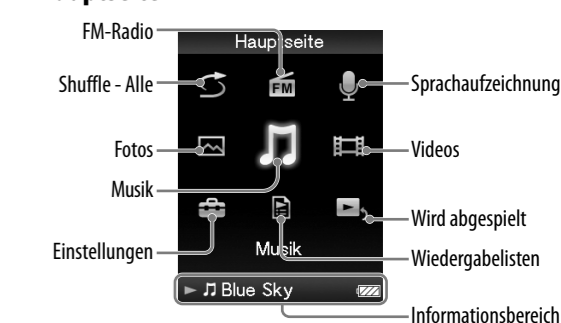
Zum Einschalten	Drücken Sie eine beliebige Taste.
Zum Ausschalten	Halten Sie die Taste OPTION/PWR OFF gedrückt.

## Informationen zum Menü Hauptseite

Das Menü [Hauptseite] wird angezeigt, wenn Sie die Taste BACK/HOME gedrückt halten. Über das Menü [Hauptseite] können Sie alle Funktionen ausführen, z. B. Audiodaten wiedergeben, nach Songs suchen, Einstellungen ändern usw. Wählen Sie im Menü [Hauptseite] die gewünschte Option auf dem Bildschirm mit der 5-Wege-Taste aus.

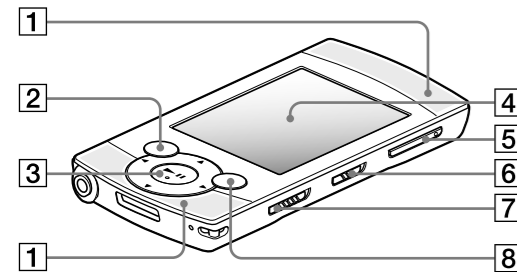


### Hauptseite



## Komponenten und Regler

### Vorderseite



### 1 Eingebaute Lautsprecher

### 2 Taste BACK/HOME

### 3 5-Wege-Taste\*1



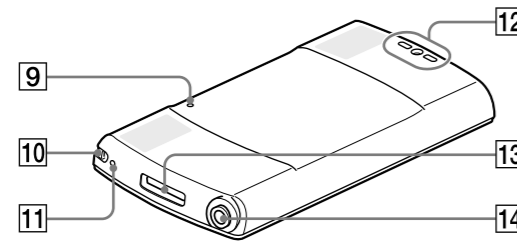
### 4 Display

### 5 Taste VOL +\*/-

### 6 Tonausgabeschalter

### 7 Schalter HOLD

### Rückseite



### 8 Taste OPTION/PWR OFF

Dient zum Anzeigen des Optionsmenüs. Wenn Sie die Taste OPTION/PWR OFF gedrückt halten, schaltet sich der Bildschirm aus und der Player wechselt in den Standbymodus.

### 9 Taste RESET

Verwenden Sie eine dünne Nadel usw.

### 10 Öse für einen Riemen

### 11 Mikrophon

### 12 Bohrung für Ständer

Hier können Sie den mitgelieferten Ständer anbringen.

### 13 Buchse WM-PORT

Schließen Sie hier das mitgelieferte USB-Kabel oder optionale Peripheriegeräte an.

### 14 Kopfhörerbuchse

\*1 Auf den Tasten befinden sich Tastpunkte. Diese erleichtern die Bedienung der Tasten.

## Fehlerbehebung

Führen Sie die folgenden Schritte zur Fehlerbehebung aus, wenn der Player nicht wie gewünscht funktioniert.

### 1 Suchen Sie die Merkmale des Problems unter „Fehlerbehebung“ im Bedienungshandbuch (PDF-Datei), und führen Sie die dort aufgeführten Maßnahmen zur Behebung durch.

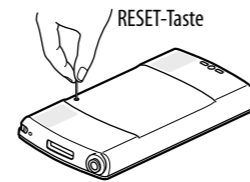
Weitere Informationen zum Anschluss an einen Computer finden Sie in den Tabellen auf der rechten Seite.

### 2 Schließen Sie zum Aufladen des Akkus den Player an den Computer an.

Einige Probleme können u. U. durch Aufladen des Akkus behoben werden.

### 3 Drücken Sie die RESET-Taste mit einem dünnen spitzen Gegenstand o. Ä.

Wenn Sie die RESET-Taste während des Betriebs des Players drücken, gehen gespeicherte Daten und Einstellungen des Players möglicherweise verloren.



### 4 Schlagen Sie Informationen zu einem Problem in der Hilfe zur jeweiligen Software nach.

### 5 Sie können auch auf den folgenden Supportwebsites nach Informationen zu Ihrem Problem suchen.

Informationen zu den Support-Websites finden Sie unter „Aktuelle Informationen“.

### 6 Wenden Sie sich an Ihren Sony-Händler, wenn der Fehler mit den oben aufgeführten Maßnahmen nicht behoben werden kann.

#### Symptom Ursache/Abhilfemaßnahme

Der Akku des Players kann nicht geladen werden.

- Das USB-Kabel ist nicht ordnungsgemäß an den USB-Anschluss am Computer angeschlossen.  
→ Lösen Sie das USB-Kabel und schließen Sie es erneut an.  
→ Verwenden Sie das mitgelieferte USB-Kabel.
- Der Akku wird nicht bei einer Umgebungstemperatur von 5 °C bis 35 °C geladen.  
→ Laden Sie den Akku bei einer Umgebungstemperatur von 5 °C bis 35 °C.
- Der Computer ist nicht eingeschaltet.  
→ Schalten Sie den Computer ein.
- Der Computer ist in den Energiespar- oder Ruhezustand gewechselt.  
→ Reaktivieren Sie den Computer aus dem Energiespar- oder Ruhezustand.

[Verbinden] oder [Verbinden m. USB (MTP)] wird nicht angezeigt, wenn der Player mit dem mitgelieferten USB-Kabel an den Computer angeschlossen wird.

- Die verbleibende Akkuleistung ist unzureichend.  
→ Laden Sie den Akku auf, indem Sie den Player mindestens 5 Minuten an einen laufenden Computer anschließen.
- Das USB-Kabel ist nicht ordnungsgemäß an den USB-Anschluss am Computer angeschlossen.  
→ Lösen Sie das USB-Kabel und schließen Sie es erneut an.  
→ Verwenden Sie das mitgelieferte USB-Kabel.
- Ein USB-Hub wird verwendet.  
→ Das Anschließen des Players über einen USB-Hub ist u. U. nicht möglich. Schließen Sie den Player mit dem mitgelieferten USB-Kabel direkt an den Computer an.

#### Symptom Ursache/Abhilfemaßnahme

[Verbinden] oder [Verbinden m. USB (MTP)] wird nicht angezeigt, wenn der Player mit dem mitgelieferten USB-Kabel an den Computer angeschlossen wird.

- Auf dem Computer wird eine andere Software als die zum Übertragen verwendete ausgeführt.  
→ Lösen Sie das USB-Kabel, warten Sie einige Minuten und schließen Sie es erneut an. Wenn das Problem weiterhin vorliegt, lösen Sie das USB-Kabel, starten den Computer neu und schließen das USB-Kabel erneut an.
- [Verbinden] bzw. [Verbinden m. USB (MTP)] wird u. U. je nach Softwareumgebung auf dem Computer nicht auf dem Player angezeigt.  
→ Aktivieren Sie Windows Media Player oder den Windows Explorer.
- Möglicherweise liegt ein Problem mit dem USB-Anschluss des Computers vor.  
→ Schließen Sie den Player an einen anderen USB-Anschluss des Computers an.
- Der Player nimmt gerade auf oder die Aufnahme wurde angehalten.  
→ Wenn der Player aufnimmt oder die Aufnahme angehalten wurde, erkennt der Computer den Player nicht.

Der Player wird während der Verbindung mit dem Computer instabil.

- Ein USB-Hub oder ein USB-Verlängerungskabel wird verwendet.  
→ Das Anschließen des Players über einen USB-Hub oder ein Verlängerungskabel ist u. U. nicht möglich. Schließen Sie den Player mit dem mitgelieferten USB-Kabel direkt an den Computer an.

Wenn Sie auf [Setup.exe] doppelklicken, um die mitgelieferte Software zu installieren, wird [Setup.exe] nicht ausgeführt und das Eigenschaften-Fenster wird angezeigt.

- Installieren Sie die mitgelieferte Software, nachdem Sie Windows Media Player 11 installiert haben. Weitere Informationen zu Windows Media Player 11 finden Sie auf der folgenden Website:  
<http://www.support.microsoft.com/>

## So initialisieren (formatieren) Sie den Player

Sie können den integrierten Flash-Speicher des Players formatieren. Wenn der Speicher formatiert wird, werden alle Dateien, einschließlich des Bedienungshandbuchs (PDF-Datei), gelöscht und alle Einstellungswerte werden auf ihre Standardeinstellungen zurückgesetzt. Achten Sie darauf, vor der Formatierung die im Speicher gespeicherten Dateien zu überprüfen und alle notwendigen Dateien vorher auf die Festplatte Ihres Computers oder auf ein anderes Gerät zu exportieren.

### 1 Halten Sie die Taste BACK/HOME gedrückt, bis das Menü [Hauptseite] angezeigt wird.

### 2 Wählen Sie der Reihenfolge nach [Einstellungen] – [Allg. Einstellungen] – [Formatierung] – [Ja] – [Ja] aus.

Wählen Sie durch Drücken der Taste ▲/▼/◀/▶ das Element aus, und drücken Sie zum Bestätigen die Taste ►||.

Wenn die Initialisierung beendet ist, wird [Speicher formatiert.] angezeigt.

#### Hinweis

- Formatieren Sie den integrierten Flash-Speicher nicht mit Windows Explorer. Wenn Sie den integrierten Flash-Speicher formatieren, formatieren Sie ihn mit dem Player.

## Sicherheitsmaßnahmen

### Bitte vor Inbetriebnahme beachten

- Betreiben Sie das Gerät nicht längere Zeit mit extrem hoher Lautstärke, da dies Ihre Hörfähigkeit verschlechtert.
- Bei hoher Lautstärke können Sie möglicherweise Umweltgeräusche nicht mehr wahrnehmen. Verwenden Sie das Gerät deshalb nicht in Situationen, in denen gutes Hören unerlässlich ist, wie z.B. beim Auto- oder Radfahren.
- Da es sich bei Ihrem Kopfhörer um einen offenen Typ handelt, wird der Schall auch nach außen abgestrahlt. Bedenken Sie, dass dadurch Leute in Ihrer Nähe gestört werden könnten.

### Hinweis für Kunden: Die folgenden Informationen gelten nur für Geräte, die in Ländern verkauft werden, in denen EU-Richtlinien gelten

Der Hersteller dieses Produkts ist Sony Corporation, 1-7-1 Konan, Minato-ku, Tokio, Japan. Autorisierter Vertreter für EMV und Produktsicherheit ist Sony Deutschland GmbH, Hedelfinger Straße 61, 70327 Stuttgart, Deutschland. Kontaktadressen für Kundendienst oder Garantieansprüche finden Sie in den separaten Kundendienst- oder Garantiedokumenten.

### Hinweis zu Lizenz und Marke

Schlagen Sie im Bedienungshandbuch (PDF-Datei) nach.

### Aktuelle Informationen

Bei Fragen zu oder Problemen mit diesem Produkt oder wenn Sie Informationen zu Artikeln benötigen, die mit diesem Produkt kompatibel sind, besuchen Sie folgende Websites.

Für Kunden in den USA:  
<http://www.sony.com/walkmansupport>

Für Kunden in Kanada:  
<http://www.sony.ca/ElectronicsSupport/>

Für Kunden in Europa:  
<http://support.sony-europe.com/DNA>

Für Kunden in Lateinamerika:  
<http://www.sony-latin.com/index.crp>

Für Kunden in anderen Ländern/Regionen:  
<http://www.sony-asia.com/support>

Für Kunden, die Überseemodelle gekauft haben:  
<http://www.sony.co.jp/overseas/support/>