

# ***Data Projector***

---

Bedienungsanleitung für Air Shot

***VPL-CX85***  
***VPL-CX75***

---

# Inhaltsverzeichnis

Vor der Inbetriebnahme .....	3
Merkmale .....	3
Systemanforderungen .....	4
Vorbereitung .....	4
Installation .....	4
Einführen der Karte .....	5
Funkverbindung .....	6
Verbindungsbeispiele .....	6
Wenn „Einfacher Modus“ verwendet wird .....	8
Wenn „Einfacher Modus“ nicht verwendet wird .....	11
Verwendung des Dialogfelds [Option] .....	13
Einstellung/Bedienung über Web ....	16
Zugriff vom Computer aus .....	16
Überprüfen des Zustands der Projektor-Einstellungen (Information) .....	17
Einstellen des Verbindungsmodus (Einfacher Modus) .....	17
Bedienung des Projektors vom Computer aus (Steuerung) .....	18
Einstellen von Projektor und Passwort (Einrichtung) ...	18
Sonstiges .....	21
Fehlerbehebung .....	21
Meldungen auf dem Display .....	24
Für Benutzer von Windows XP Service Pack 2 (SP2) .....	27
Fachausdrücke .....	29

---

# Vor der Inbetriebnahme

## Merkmale

Dieses Gerät ist mit der Air Shot-Funktion (drahtlose Verbindung) ausgestattet. Computerbilder können ohne Kabelanschluss vom Projektor projiziert werden. Außerdem ist es möglich, zwischen mehreren Computern umzuschalten, um das gewünschte Bild zu projizieren.

---

## Bequeme Einstellung und Verbindung mit „Einfacher Modus“

„Einfacher Modus“ ermöglicht einen bequemen Verbindungsaufbau ohne komplizierte Netzwerk- und Funkeinstellungen. Die drahtlose Verbindung zwischen Projektor und Computer kann mit Hilfe der Funktion „Einfacher Modus“ bequem eingerichtet werden. Setzen Sie einfach die mitgelieferte Funk-LAN-Karte in den Projektor, und das mitgelieferte USB-Funk-LAN-Modul in den Computer ein, und schon können Sie Computerbilder projizieren.

---

## Installation mittels USB-Speichermedium

Um Air Shot zu benutzen, muss die Anwendungs-Software „Projector Station for Air Shot“ im Computer installiert werden. Mit Hilfe des mitgelieferten USB-Speichermediums oder CD-ROM lässt sich die Installation bequem gemäß den Bildschirmanweisungen durchführen.

---

## Schnelle und hochwertige Übertragung/Anzeige

Eine effiziente Datenkomprimierung ermöglicht schnelle Übertragung hochwertiger Bilder. Eine Animationsfunktion kann während einer Präsentation durch Datenübertragung verwendet werden. (Diese Funktion eignet sich nicht für Filme, z.B. von einer DVD.)

---

## Sicherheitssystem

Daten können vor der Übertragung codiert werden (WEP). Bei Verwendung von „Einfacher Modus“ werden Daten für die Kommunikation zwischen Projektor und Computer ebenfalls codiert. Dadurch ist Vertraulichkeit bei der Datenübertragung gewährleistet.

---

## Steuerung durch Web-Browser

Diese Funktion ermöglicht es, den Projektor zu steuern und seine Einstellung zu überprüfen.

---

## LAN-Verbindung

Projektor und Computer können nicht nur direkt, sondern auch an ein LAN unter Verwendung eines Zugangspunkts angeschlossen werden. Ein-/Ausschalten, Eingangswahl, Überprüfung usw. des Projektors können vom Computer aus über den LAN-Anschluss durchgeführt werden. Sie können auch Bilder aus dem Internet zum Projektor übertragen.

---

## Mehrfachanschlüsse

Bis zu fünf Projektoren können ohne Verteiler an einen Computer angeschlossen werden, und ein Bild kann von allen Projektoren gleichzeitig projiziert werden.

---

## Präsentationstool mit Laserzeiger

Mit Hilfe des mitgelieferten Präsentationstools können PowerPoint-Bilder vor- und zurückgeschaltet oder ganz abgeschaltet werden.

Die Anweisungen in dieser Anleitung beziehen sich auf die Modelle VPL-CX85 und VPL-CX75. Für die Anweisungen werden die Abbildungen des Modells VPL-CX85 verwendet, aber etwaige Bedienungsunterschiede sind im Text klar vermerkt.

## Systemanforderungen

Die empfohlenen Systemanforderungen für die Installation von „Projector Station for Air Shot“ sind wie folgt.

### Verfügbarer Computer

**CPU:** Intel Pentium III 600 MHz oder höher

**Arbeitsspeicher:** 64 MB oder mehr, 128 MB oder mehr empfohlen (Windows XP: 128 MB oder mehr)

**Festplatte:** 10 MB oder mehr

### Sonstige Hardware-Anforderungen:

CD-ROM-Laufwerk oder USB-Anschluss (Typ A, USB 2.0- oder USB 1.1-Anschluss)

### Verfügbares Betriebssystem

Microsoft Windows 98SE,  
Microsoft Windows Me,  
Microsoft Windows 2000,  
Microsoft Windows XP Home Edition,  
Microsoft Windows XP Professional

### Verfügbare Auflösung

**Größe:** VGA (640 × 480), SVGA (800 × 600), XGA (1024 × 768), SXGA (1280 × 1024)

**Farbtiefe:** 16 Bit, 24 Bit, 32 Bit

**Verwendbarer Browser:** Internet Explorer 5.0 oder höher

### Verwendbares Funk-LAN-Gerät\*

**Standard:** IEEE 802.11b

**Kanal:** 1 bis 11

**Zugangssystem:** Zugangspunktmodus oder Ad-hoc-Modus (Peer-to-Peer)

**WEP:** 128 (104)/64 (40) Bit

\* Wird benutzt, wenn das mitgelieferte Funk-LAN-Modul nicht verwendet wird.

### Hinweis

Air Shot läuft möglicherweise auf manchen Computern und Funk-LAN-Geräten nicht, obwohl sie die obigen Anforderungen erfüllen.

## Vorbereitung

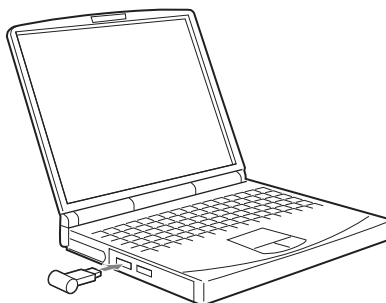
### Installation

Um Air Shot zu benutzen, muss die Anwendungs-Software „Projector Station for Air Shot“ im Computer installiert werden.

Im Folgenden wird das Verfahren bei Verwendung des mitgelieferten USB-Speichermediums beschrieben.

- 1 Schließen Sie das mitgelieferte USB-Speichermedium an den USB-Anschluss des Computers an.

Computer



USB-Speichermedium (mitgeliefert)

- 2 Wählen Sie den geeigneten [Removable Disk] in [My Computer] aus, und doppelklicken Sie auf [As\_Inst.exe].

Das Fenster für die Installation von „Projector Station for Air Shot“ erscheint.



- 3 Klicken Sie auf [Install].
- 4 Installieren Sie die Software mit Hilfe des „Assistenten“ im Installationsprogramm.  
Setzen Sie die Installation der Software fort, selbst wenn während der Installation ein Bestätigungsfenster der digitalen Signatur erscheint.  
Nachdem die Installation beendet ist, erscheint [Exit installation procedure.].

„Projector Station for Air Shot“ kann auch von der mitgelieferten CD-ROM installiert werden.

**Hinweise**

- Wenn Sie Windows 2000 Professional oder Windows XP Home Edition/Professional auf Ihrem Computer verwenden, melden Sie sich mit Administrator-Privilegien an.
- Wenn Sie Windows 98SE benutzen, muss der Treiber für das USB-Speichermedium installiert werden. Einzelheiten entnehmen Sie bitte der Bedienungsanleitung des USB-Speichermediums.
- Wenn Sie das USB-Funk-LAN-Modul verwenden und „Simple Mode“ auf [Aus] setzen, nehmen Sie die Installation und Einstellung des Dienstprogramms „USB Wireless LAN Module Utility“ gemäß der auf der mitgelieferten CD-ROM enthaltenen Bedienungsanleitung des USB-Funk-LAN-Moduls vor. (Bei Verwendung von Windows XP ist die Einstellung über die drahtlose Netzwerkverbindung ebenfalls möglich.)
- Wenn Sie eine Datei im USB-Speichermedium löschen, kopieren Sie die Datei im Ordner „USBStorageMedia“ auf der mitgelieferten CD-ROM.

**Einführen der Karte**

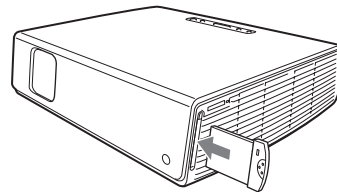
Führen Sie die mitgelieferte Funk-LAN-Karte in den Schlitz des Projektors ein.

**Hinweis**

Bevor Sie die Karte einsetzen oder herausnehmen, trennen Sie das Netzkabel des Projektors ab.

**Einführen der Karte**

Führen Sie die Karte mit der rechten Seite zur Frontplatte des Projektors gewandt bis zum Anschlag ein.

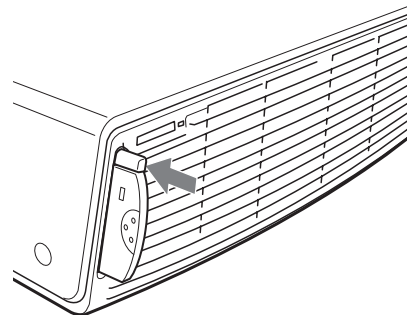


**Hinweise**

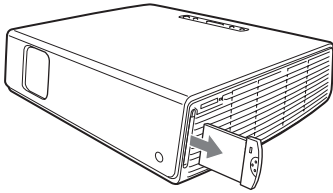
- Verwenden Sie niemals eine andere Funk-LAN-Karte als die mitgelieferte.
- Entfernen Sie die Karte aus dem Schlitz, bevor Sie den Projektor transportieren.

**Herausnehmen der Karte**

- 1 Drücken Sie die Auswerftaste an der Oberseite des Schlitzes.  
Die Auswerftaste springt heraus.



- 2 Drücken Sie die Auswerftaste erneut.  
Die Karte springt heraus.
- 3 Nehmen Sie die Karte heraus.



### Hinweis

Drücken Sie die Auswerftaste wieder hinein, nachdem Sie die Karte entfernt haben. Falls die Taste ausgerastet bleibt, kann sie abbrechen.

# Funkverbindung

## Verbindungsbeispiele

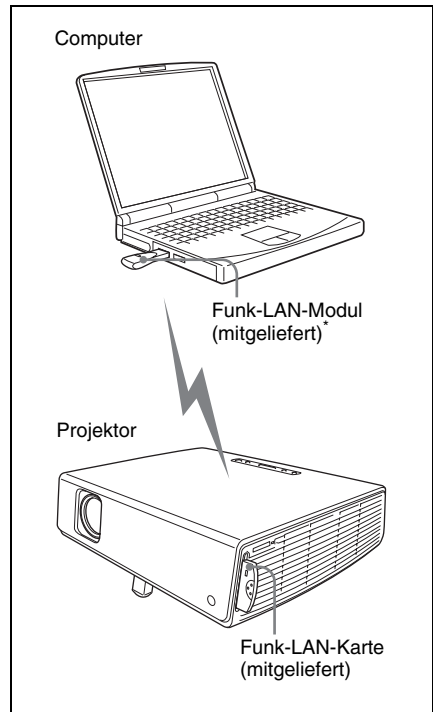
### Verbindung mit einem Projektor

#### Wenn „Einfacher Modus“ verwendet wird

Siehe „Wenn „Einfacher Modus“ verwendet wird“ auf Seite 8.

#### Wenn „Einfacher Modus“ nicht verwendet wird

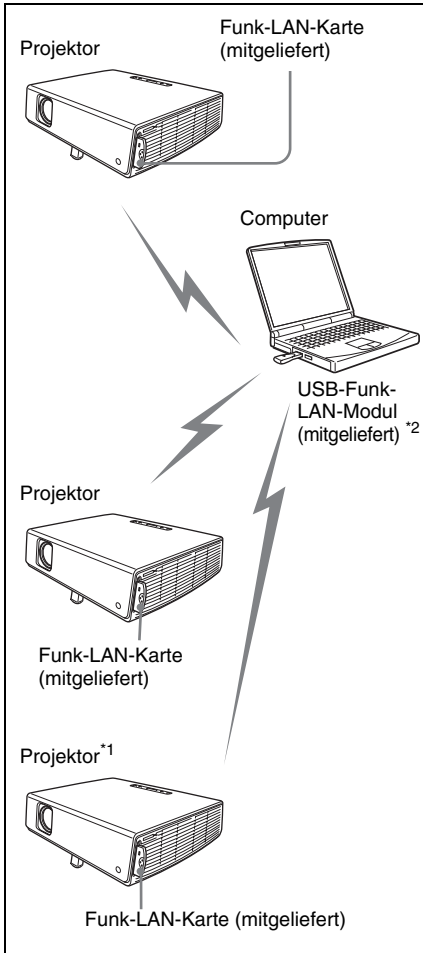
Siehe „Wenn „Einfacher Modus“ nicht verwendet wird“ auf Seite 11.



\* Wenn „Einfacher Modus“ nicht verwendet wird, kann auch ein anderes Funk-LAN-Gerät außer dem mitgelieferten USB-Funk-LAN-Modul benutzt werden (IEEE802.11b-taugliches Produkt).

## Verbindung mit mehreren Projektoren gleichzeitig

Angaben zu Einstellung und Betrieb finden Sie unter „Wenn „Einfacher Modus“ nicht verwendet wird“ auf Seite 11.



\*1 Bis zu fünf Projektoren können gleichzeitig verbunden sein.

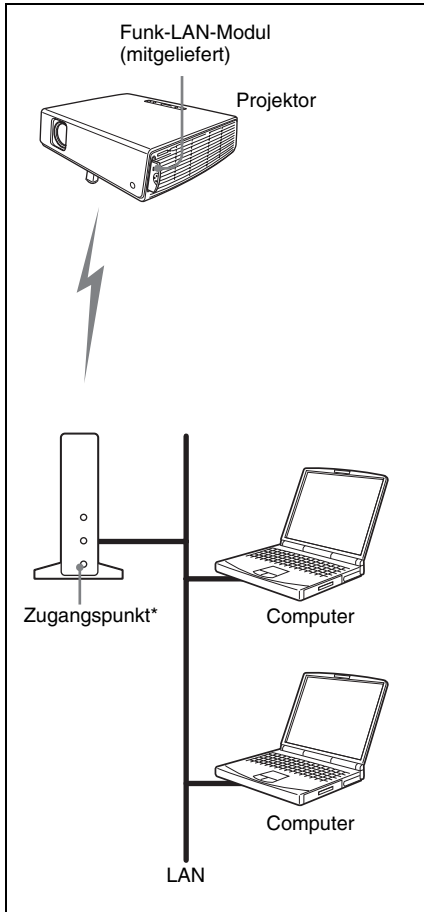
### Hinweis

Je nach dem Computer können keine fünf Projektoren gleichzeitig angeschlossen werden.

\*2 Es kann auch ein anderes Funk-LAN-Gerät außer dem mitgelieferten USB-Funk-LAN-Modul benutzt werden (IEEE802.11b-taugliches Produkt).

## Verbindung mit einem Funk-LAN über den Funk-LAN-Zugangspunkt

Angaben zu Einstellung und Betrieb finden Sie unter „Wenn „Einfacher Modus“ nicht verwendet wird“ auf Seite 11.



\* Der verfügbare Zugangspunkt ist das IEEE802.11b-taugliche Produkt.

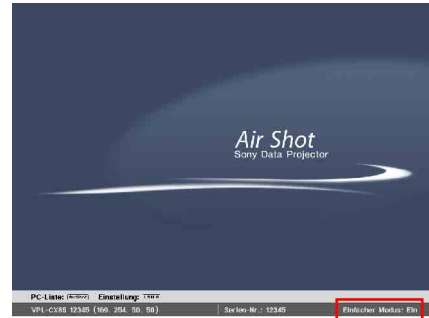
### Hinweis

Wenden Sie sich bezüglich einer LAN-Verbindung an den Netzwerkadministrator.

## Wenn „Einfacher Modus“ verwendet wird

### Einstellen des Projektors

- 1 Führen Sie die mitgelieferte Funk-LAN-Karte in den Schlitz des Projektors ein.  
Einzelheiten finden Sie auf Seite 5.
- 2 Schalten Sie den Projektor ein.
- 3 Drücken Sie die Taste AIR SHOT an der Fernbedienung.  
Die Home-Anzeige von Air Shot erscheint.  
Vergewissern Sie sich, dass [Einfacher Modus] auf [Ein] gesetzt ist.



### Falls „Einfacher Modus“ nicht auf [Ein] gesetzt ist

Führen Sie die Schritte 4 und 5 unter „Wenn „Einfacher Modus“ nicht verwendet wird“ auf Seite 11 aus, und setzen Sie den Posten auf [Ein].

### So ändern Sie den Netzwerkanal für „Einfacher Modus“

Wechseln Sie den Netzwerkanal bei schlechter Kommunikation.  
Die Standardeinstellung ist [11]. Führen Sie die Schritte 4 und 5 unter „Wenn „Einfacher Modus“ nicht verwendet wird“ auf Seite 10 aus, und stellen Sie [Netzwerkanal] auf einen anderen Kanal ein. Die Kanäle 1 bis 11 stehen zur Auswahl.




## Hinweise


- Falls das USB-Funk-LAN-Modul an den Computer angeschlossen ist, entfernen Sie es vor der Einstellung.
- Je nach Land/Region, in dem Sie sich befinden, können manche Kanäle u.U. nicht benutzt werden.

## Einstellen des Computers

- 1 Starten Sie „Projector Station for Air Shot“.

Wenn das Programm startet, erscheint das Symbol [  ] in der Taskleiste. Wenn Sie [Create Shortcut Icon into Startup Folder.] bei der Installation wählen, startet „Projector Station for Air Shot“ automatisch.

- 2 Schließen Sie das USB-Funk-LAN-Modul an den USB-Anschluss des Computers an.

Die Funk-LAN-Einstellung wird automatisch ausgeführt. Wenn [Automatic Connection] im Dialogfeld [  Option] gewählt wird (Seite 13), wird der anschließbare Projektor gesucht, und der gesuchte Projektor projiziert das Computerbild.


## Hinweis

Je nach dem Computer kann es eine Weile dauern, bis ein Bild projiziert wird.

## Wenn der gewünschte Projektor nicht erkannt wird


Wechseln Sie den Projektor aus, oder fügen Sie den gewünschten Projektor hinzu. Der ausgewechselte oder hinzugefügte Projektor erscheint in der Auswahlliste.

## Einstellung

- 1 Klicken Sie auf das Symbol [  ] auf der Taskleiste, und wählen Sie [Open].

Das Hauptfenster von „Projector Station for Air Shot“ wird geöffnet.



- 2** Klicken Sie auf die Schaltfläche [  ] im Hauptfenster, um das Dialogfeld [Option] zu öffnen. Das Dialogfeld [Option] wird geöffnet, wenn der Computer nicht mit dem Projektor verbunden ist.

*Einzelheiten zum Dialogfeld [Option] finden Sie auf Seite 13.*

- 3** Klicken Sie auf die Schaltfläche [Change Projector] unter [Simple Mode Setting]. Ein Dialogfeld mit Projektornamen und Seriennummern wird angezeigt.
- 4** Wenn der gewünschte Projektor aufgeführt ist, wählen Sie den Projektor aus, und klicken Sie auf die Schaltfläche [Ok]. Wenn der gewünschte Projektor nicht aufgeführt ist, klicken Sie auf die Schaltfläche [Add], und geben Sie die Seriennummer (fünfstellige Nummer) ein. Der Projektor wird der Liste hinzugefügt.

### Hinweise

- Selbst wenn die Einstellung für die Hinzufügung eines Projektors beendet ist, wird der Projektorname als „Unbekannt“ aufgeführt, bis der Projektor einmal angeschlossen worden ist.
- Die Seriennummer erscheint unten auf der Air Shot-Home-Anzeige.
- Maximal zehn Projektoren können registriert werden.
- Bei Verwendung von „Projector Station for Air Shot“ wird das externe Monitorsignal eines Notebook-Computers eventuell nicht ausgegeben.
- Wenn Sie Windows XP Service Pack 2 (SP2) benutzen, lesen Sie „Für Benutzer von Windows XP Service Pack 2 (SP2)“ auf Seite 27 durch.

## Verbinden/Trennen von Projektor und Computer

Sie können den Projektor manuell verbinden oder trennen.

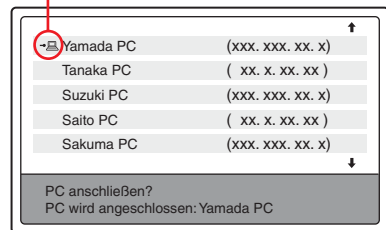
### Bei Zugriff vom Computer aus

Öffnen Sie das Hauptfenster von „Projector Station for Air Shot“, und verbinden/trennen Sie Computer und Projektor gemäß den Angaben in der Hilfe-Anleitung.

### Bei Zugriff vom Projektor aus

- 1** Drücken Sie die Taste AIR SHOT an der Fernbedienung. Die Liste der anschließbaren Computer erscheint.
- 2** Drücken Sie die Taste **↑** oder **↓** an der Fernbedienung, um den anzuschließenden Computer auszuwählen, und drücken Sie dann die Taste ENTER.

Erscheint bei Verbindung mit dem Computer.



### Zum Trennen

Drücken Sie die Taste **↑** oder **↓**, um den zu trennenden Computer auszuwählen, und drücken Sie dann die Taste ENTER.

### Hinweis

Trennen Sie Projektor und Computer auf eine der beiden folgenden Weisen, um die Projektion zu stoppen und das USB-Funk-LAN-Modul zu entfernen.

## Wenn „Einfacher Modus“ nicht verwendet wird

### Einstellen des Projektors

- 1 Führen Sie die mitgelieferte Funk-LAN-Karte in den Schlitz des Projektors ein.  
Einzelheiten finden Sie auf Seite 5.
- 2 Schalten Sie den Projektor ein.
- 3 Drücken Sie die Taste AIR SHOT an der Fernbedienung.  
Die Home-Anzeige von Air Shot erscheint.
- 4 Drücken Sie die Taste ENTER.  
Die Einstellungsanzeigen erscheinen.

Ein	Einfacher Modus	Ein
▲	Einstellung	Benutzerspeicher :
	Netzwerkmodus :	Ad-hoc (Peer-to-Peer)
	SSID :	SONYFPJ00000
	Netzwerkkanal :	11
	Datenverschlüssel. (WEP) :	128 (104) Bit HEX
	Schlüssel :	*****
	IP-Adressen-Einstg. :	Manuell
	IP-Adresse :	169. 254. 50. 50
	Subnet mask :	255. 255. 0. 0
	Störd-Gateway :	
	MAC-Adresse :	01-23-45-67-89-AB
OK		
Abbrechen		

- 5 Wählen Sie [Aus] für [Einfacher Modus], und stellen Sie [Einstellung] ein.

#### Benutzerspeicher:

Die Einstellungsdaten können gespeichert werden. Sie können einen der fünf Speicherplätze [Benutzer 1] bis [Benutzer 5] auswählen. Wenn Sie den Benutzerspeichernamen ändern wollen, lesen Sie „Projektoreinstellung“ auf Seite 19 („Einstellung/Bedienung über Web“).

**Netzwerkmodus:** Wählen Sie [Ad-hoc (Peer-to-Peer)] oder [Funk-Zugangspunkt].

- Ad-hoc (Peer-to-Peer): für Funk-LAN-Verbindung ohne Zugangspunkt
- Funk-Zugangspunkt: für Funk-LAN-Verbindung mit Zugangspunkt

**SSID:** Geben Sie den gleichen Netzwerknamen wie den des verbundenen Computers oder Zugangspunktes ein.

Bis zu 32 Buchstaben/Ziffern können eingegeben werden.

**Netzwerkkanal:** Wenn Sie [Ad-hoc (Peer-to-Peer)] für [Netzwerkmodus] gewählt haben, können Sie einen Kanal von 1 bis 11 auswählen.

Wenn Sie [Funk-Zugangspunkt] für [Netzwerkmodus] wählen, wird [Auto] automatisch gewählt.

#### Hinweise

- Falls das USB-Funk-LAN-Modul an den Computer angeschlossen ist, entfernen Sie es vor der Einstellung.
- Je nach dem Land, in dem Sie sich befinden, können manche Kanäle u.U. nicht benutzt werden.

**Datenverschlüssel. (WEP):** Wählen Sie das Datenverschlüsselungssystem.

Zur Auswahl stehen [Aus], [64 (40) Bit ASCII], [128 (104) Bit ASCII], [64 (40) Bit HEX], [128 (104) Bit HEX]. Wenn Sie [Aus] wählen, wird [Schlüssel] ungültig.

**Schlüssel:** Wenn [Datenverschlüssel. (WEP)] verwendet wird, geben Sie den Schlüssel ein.  
Geben Sie den gleichen Schlüssel wie den des Computers oder Zugangspunktes ein.

Die Zahl der Buchstaben/Ziffern hängt von der Einstellung für [Datenverschlüssel. (WEP)] ab.

- 64 (40) Bit ASCII: 5 Buchstaben/Ziffern/Sonderzeichen
- 128 (104) Bit ASCII: 13 Buchstaben/Ziffern/Sonderzeichen
- 64 (40) Bit HEX: 10 Ziffern von 0 bis 9/ Buchstaben von a bis f
- 128 (104) Bit HEX: 26 Ziffern von 0 bis 9/ Buchstaben von a bis f

#### Hinweise

Wenn Sie [64 (40) Bit ASCII] oder [128 (104) Bit ASCII] wählen, wird zwischen Groß- und Kleinbuchstaben unterschieden.

**IP-Adressen-Einstlg.:** Wählen Sie [Auto (DHCP)] oder [Manuell].  
Wenn Sie [Manuell] wählen, stellen Sie [IP-Adresse], [Subnet mask] und [Stdrd-Gateway] ein.

#### **Hinweis**

Ein DHCP-Server ist erforderlich, um DHCP gültig zu machen.

**IP-Adresse:** Wählen Sie eine IP-Adressen-Einstellung von 0 bis 255 aus.

**Subnet mask:** Wählen Sie eine Subnet-Mask-Einstellung von 0 bis 255 aus.

**Stdrd-Gateway:** Wählen Sie eine Stdrd-Gateway-Einstellung von 0 bis 255 aus.

**MAC-Adresse:** Die MAC-Adresse des angeschlossenen Funk-LAN-Kartes wird angezeigt.

*Sie können den Projektor über den Browser einstellen. Siehe „Projektoreinstellung“ auf Seite 19 („Einstellung/Bedienung über Web“).*

#### **So speichern Sie die Einstellung**


Klicken Sie auf die Schaltfläche [Ok], und drücken Sie die Taste ENTER. Die Einstellungen werden gespeichert, und die Home-Anzeige erscheint.

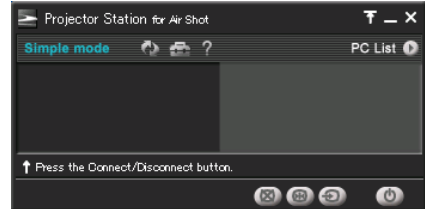
#### **So löschen Sie das Einstellungsmenü, ohne die Einstellung zu speichern**


Klicken Sie auf die Schaltfläche [Abbrechen], und drücken Sie die Taste ENTER.

---

## **Einstellen des Computers**

- 1 Klicken Sie auf das Symbol [  ] auf der Taskleiste, und wählen Sie [Open].  
Das Hauptfenster von „Projector Station for Air Shot“ wird geöffnet.



- 2 Klicken Sie auf die Schaltfläche [  ] im Hauptfenster, um das Dialogfeld [Option] zu öffnen.  
Das Dialogfeld [Option] wird geöffnet, wenn der Computer nicht mit dem Projektor verbunden ist.

*Einzelheiten zum Dialogfeld [Option] finden Sie auf Seite 13.*

- 3 Wählen Sie [Off] für [Simple Mode].
- 4 Schließen Sie das Hauptfenster.
- 5 Wenn Sie das mitgelieferte USB-Funk-LAN-Modul verwenden, führen Sie die Funk-LAN-Einstellung gemäß der Gebrauchsanleitung des USB-Funk-LAN-Moduls durch.  
Wenn Sie ein anderes Gerät als das mitgelieferte USB-Funk-LAN-Modul verwenden, führen Sie die Funk-LAN-Einstellung am Computer so durch, dass Projektor und Computer verbunden werden können.

#### **Hinweis**

Schließen Sie das Hauptfenster für die Einstellung.

---


## **Verbinden/Trennen von Projektor und Computer**

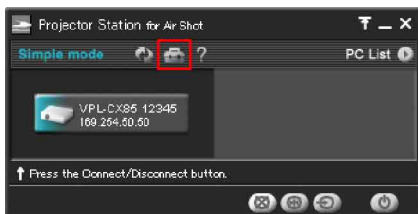
Siehe Seite 10.

## Verwendung des Dialogfelds [Option]

Dieses Dialogfeld wird für die Einstellungen von „Projector Station for Air Shot“ verwendet.

### Anzeigen des Einstellungsfensters von „Projector Station for Air Shot“

Klicken Sie auf die Schaltfläche [  ] im Hauptfenster von „Projector Station for Air Shot“.

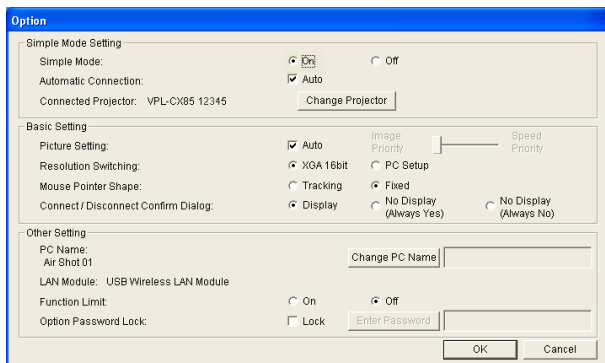


Das Dialogfeld [Option] erscheint.

#### **Hinweis**

Wenn der Computer nicht mit dem Projektor verbunden ist, wird das Dialogfeld [Option] geöffnet.

## Lage und Funktion des Dialogfelds [Option]



Posten	Inhalt	Vorgabe
Simple Mode	Dient zum Einstellen von Simple Mode. Wenn [On] gewählt wird, wird der Modus auf den einfachen Verbindungsmodus eingestellt, ohne dass Netzwerk- und WLAN-Einstellungen notwendig sind. Wenn [Off] gewählt wird, sind die Netzwerk- und WLAN-Einstellungen erforderlich.	On
Automatic Connection	Damit wird die Verbindung automatisch hergestellt, wenn „Simple Mode“ auf [On] gesetzt ist und das USB-Funk-LAN-Modul in den Computer installiert wird.	Auto
Connected Projector	Der in „Simple Mode“ verwendete Projektorname wird angezeigt. Klicken Sie auf die Schaltfläche [Change Projector], um einen anderen Projektor anzuschließen oder einen weiteren hinzuzufügen.	—
Picture Setting	Damit stellen Sie die Bildqualität des transportierten Bilds ein. Wenn Sie [Auto] wählen, wird die optimale Bildqualität für das transportierte Bild eingestellt. Wenn Sie [Auto] deaktivieren, wird die Bildeinstellung auf [Image Priority], [Speed Priority] oder den Mittelwert beider Einstellungen eingestellt.	Auto

Posten	Inhalt	Vorgabe
Resolution Switching	<p>Damit stellen Sie die Auflösung des transportierten Bilds ein. Wenn Sie [XGA 16bit] wählen, wird das Computerbild auf XGA 16 Bit konvertiert, und das Bild wird effizient transportiert.</p> <p>Wenn Sie [PC Setup] wählen, wird das Computerbild nicht konvertiert, aber es wird u.U. nicht effizient transportiert.</p> <p><b>Hinweise</b></p> <ul style="list-style-type: none"> <li>• Wenn Sie [PC Setup] wählen und das Computerbild die Auflösung VGA oder SVGA hat, ist das vom Projektor projizierte Bild kleiner als das auf dem Computer angezeigte Bild.</li> <li>• Ändern Sie die Auflösungs-Einstellung des Computers nicht, während Air Shot läuft.</li> </ul>	XGA 16bit
Mouse Pointer Shape	<p>Aktivieren Sie [Tracking], um den Mauszeiger auf die gleiche Form wie die des Computers einzustellen.</p> <p><b>Hinweise</b></p> <p>Es kann vorkommen, dass der Mauszeiger trotz Aktivierung von [Tracking] nicht mit dem des Computers übereinstimmt.</p>	Fixed
Connect/Disconnect Confirm Dialog	<p>Es kann vorkommen, dass der Mauszeiger trotz Aktivierung von [Tracking] nicht mit dem des Computers übereinstimmt.</p>	Display
PC Name	<p>Zeigt den verwendeten Computernamen an.</p> <p>Wenn Sie auf [Change PC Name] klicken, wird der Computernamen geändert. Maximal 32 Buchstaben/Ziffern können eingegeben werden.</p>	—
LAN Module	<p>Das verwendete LAN-Modul wird angezeigt.</p>	—
Function Limit	<p>Damit aktivieren Sie die Begrenzung der Funktion für „Projector Station for Air Shot“.</p> <p>Wenn Sie [On] wählen, kann der Projektor nicht über das Hauptfenster ein- oder ausgeschaltet oder gesteuert werden.</p>	Off
Option Password Lock	<p>Damit aktivieren Sie die Passwortsperre für die Sondereinstellung.</p>	Deaktiviert
Enter Password	<p>Geben Sie hier das Passwort ein, wenn die Passwortsperre aktiviert ist.</p>	—

### Nach der Einstellung

Klicken Sie auf die Schaltfläche [Ok].

### So löschen Sie das Dialogfeld [Option], ohne die Einstellung zu speichern

Klicken Sie auf die Schaltfläche [Cancel].

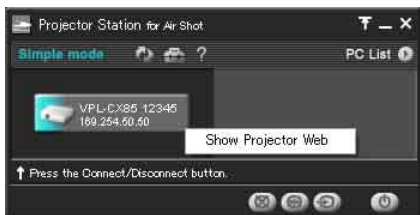
# Einstellung/ Bedienung über Web

Sie können die Überprüfung der Projektor-Informationen und die Bedienung des Projektors vom Computer aus durchführen. Überprüfen Sie die Verbindung, und schalten Sie die Geräte ein.

## Zugriff vom Computer aus

Sie können mit einer der folgenden zwei Methoden auf die Webseite des Projektors zugreifen.

**Rechtsklicken Sie auf die Projektor-Schaltfläche im Hauptfenster von „Projector Station for Air Shot“, und klicken Sie dann auf die Anzeige [Show Projector Web].**

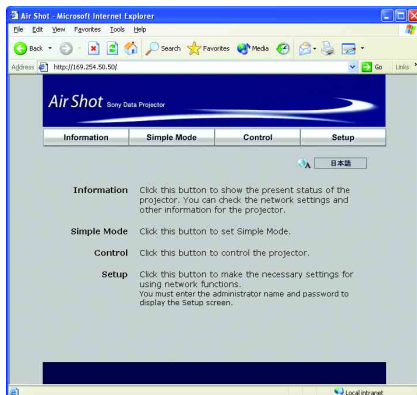


**Starten Sie den Browser im Computer (Internet Explorer 5.0 oder höher), und geben Sie die Adresse „http://xxx.xxx.xxx.xxx (IP-Adresse des Projektors)“ ein.**

### Hinweis

Wenn Ihr Browser auf „Access the Internet using a proxy server“ eingestellt ist, geben Sie die IP-Adresse des Projektors in das Feld „Access the Internet without using a proxy server“ ein, wenn Sie von Ihrem Computer aus Zugang zum Projektor haben.

Nach dem Zugang erscheint die folgende Anzeige.





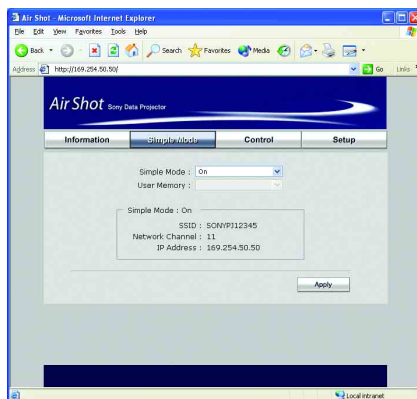
## Überprüfen des Zustands der Projektor-Einstellungen (Information)

Klicken Sie auf [Information].  
Sie können den aktuellen Zustand des Projektors auf dem Computer überprüfen.  
Sie können aber nicht die Einstellungen des Projektors ändern. Klicken Sie auf [Refresh], wenn die Einstellung des Projektors nach dem Anzeigen des Informationsfensters geändert wird.



## Einstellen des Verbindungsmodus (Einfacher Modus)

Klicken Sie auf [Simple Mode].  
Stellen Sie „Einfacher Modus“ und den Benutzerspeichernamen ein.  
Klicken Sie auf die Schaltfläche [Apply], um die Einstellung am Projektor wirksam zu machen.

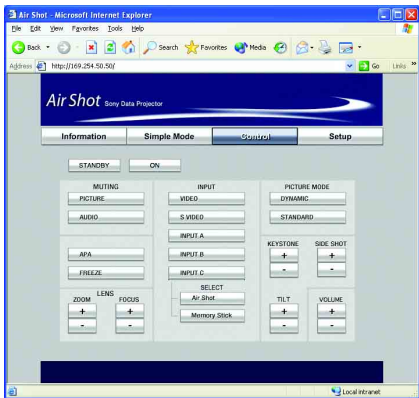


**Simple Mode:** Dient zum Einstellen von „Einfacher Modus“. Wenn [On] gewählt wird, wird der Modus auf den einfachen Verbindungsmodus eingestellt, ohne dass Netzwerk- und Funk-LAN-Einstellungen notwendig sind. Wenn [Off] gewählt wird, sind die Benutzereinstellungen erforderlich.

**User Memory:** Dient zur Wahl des Benutzerspeichernamens.

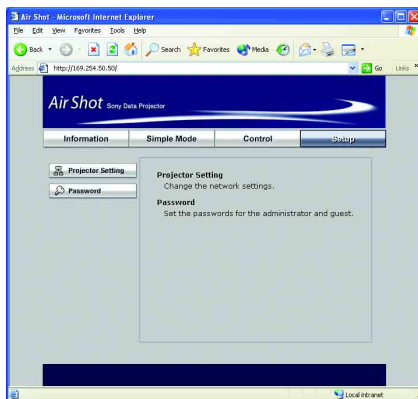
## Bedienung des Projektors vom Computer aus (Steuerung)

Klicken Sie auf [Control].  
Sie können den Projektor auf dem Computer steuern.



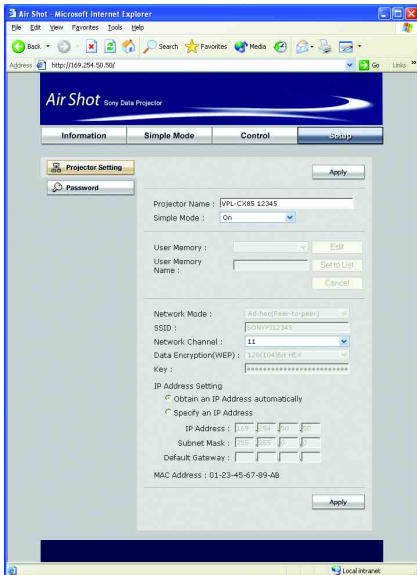
## Einstellen von Projektor und Passwort (Einrichtung)

Klicken Sie auf [Setup].  
Das Dialogfeld für die Passwordeingabe erscheint. Geben Sie den Namen und das Passwort des Administrators ein. Der Administratorname ist auf [root] festgelegt. Werkseitig wurde kein Passwort festgelegt. Nehmen Sie die Einstellung zum Gebrauch der Netzwerkfunktion vor.  
Klicken Sie auf [Projector Setting] oder [Password], und stellen Sie jeden Posten ein. Durch Anklicken der Schaltfläche [Apply] wird der aktuelle Zustand auf den Projektor übertragen.



## Projektoreinstellung

Klicken Sie auf [Projector Setting].



**Projector Name:** Geben Sie einen Projektornamen ein.

**Simple Mode:** Wählen Sie [On] oder [Off].

Wenn Sie [Off] wählen, stellen Sie Folgendes ein.

**Setting:** Wählen Sie [Ad-hoc (peer-to-peer)] oder [Wireless Access Point].

**SSID:** Geben Sie den gleichen Netzwerknamen wie den des verbundenen Computers ein. Bis zu 32 Buchstaben/Ziffern können eingegeben werden.

**Network Channel:** Wenn Sie [Ad-hoc (peer-to-peer)] für [Setting] gewählt haben, können Sie einen Kanal von 1 bis 11 auswählen.

Wenn Sie [Wireless Access Point] für [Setting] wählen, wird [Auto] automatisch gewählt.

### Hinweise

- Wenn der Netzwerkkanal geändert wird, trennen Sie Projektor und Computer, und entfernen sie das USB-Funk-LAN-Modul vom Computer. Die Einstellung wird nach dem erneuten Anschluss wirksam.

- Je nach dem Land, in dem Sie sich befinden, können manche Kanäle u.U. nicht benutzt werden.

**Data Encryption (WEP):** Wählen Sie das Datenverschlüsselungssystem.

Zur Auswahl stehen [Off], [64 (40) bit ASCII], [128 (104) bit ASCII], [64 (40) bit HEX], [128 (104) bit HEX]. Wenn Sie [Off] wählen, wird [Key] funktionsunfähig.

**Key:** Wenn [Datenverschlüsselung (WEP)] verwendet wird, geben Sie den Schlüssel ein. Geben Sie denselben Schlüssel wie den des Computers ein.

Die Zahl der Buchstaben/Ziffern hängt von der Einstellung für [Data Encryption (WEP)] ab.

- 64 (40) Bit ASCII: 5 Buchstaben/Ziffern/Sonderzeichen
- 128 (104) Bit ASCII: 13 Buchstaben/Ziffern/Sonderzeichen
- 64 (40) Bit HEX: 10 Ziffern von 0 bis 9/ Buchstaben von a bis f
- 128 (104) Bit HEX: 26 Ziffern von 0 bis 9/ Buchstaben von a bis f

### Hinweis

Wenn Sie [64 (40) bit ASCII] oder [128 (104) bit ASCII] wählen, wird zwischen Groß- und Kleinbuchstaben unterschieden.

**IP Address setting:** Die Wählen Sie [Obtain an IP address automatically (DHCP)] oder [Specify an IP address]. Wenn Sie [Specify an IP address] wählen, stellen Sie [IP Address], [Subnet Mask] und [Default Gateway] ein.

### Hinweis

Ein DHCP-Server ist erforderlich, um DHCP gültig zu machen.

**User Memory:** [User 1] bis [User 5] stehen zur Auswahl.

**Edit:** Klicken Sie auf dieses Feld, wenn Sie einen neuen Benutzerspeichernamen eingeben wollen.

**User Memory Name:** Geben Sie den Benutzerspeichernamen ein.

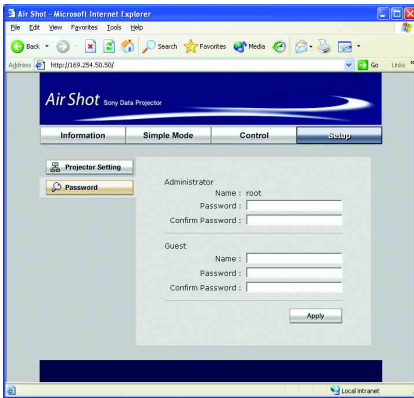
**Set to List:** Klicken Sie hier, um den hinzugefügten Benutzerspeichernamen zu registrieren.

**Cancel:** Klicken Sie hier, um den Benutzerspeichernamen zu löschen.

---

## Passwort

Klicken Sie auf [Passwort].



**Administrator:** Geben Sie das Passwort in [Password] und [Confirm Password] ein. Der Name ist auf [root] festgelegt.

**Guest:** Geben Sie [Name], [Password] und [Confirm Password] des Benutzers ein.

# Sonstiges

## Fehlerbehebung

Symptom	Ursache und Abhilfemaßnahme
<p>Der Computer wird nicht in der PC-Liste angezeigt. (Projektor)</p> <p>oder</p> <p>Der Projektor wird nicht im Hauptfenster von „Projector Station for Air Shot“ angezeigt. (Computer)</p>	<ul style="list-style-type: none"><li>• „Projector Station for Air Shot“ ist nicht im Computer installiert oder nicht gestartet worden. → Installieren Sie die Software. → Starten Sie „Projector Station for Air Shot“.</li><li>• Die mitgelieferte Funk-LAN-Karte ist nicht in den Schlitz des Projektors eingesetzt, oder es ist eine andere Karte als die mitgelieferte eingesetzt. → Setzen Sie die mitgelieferte Funk-LAN-Karte ein.</li><li>• Das Signal ist sehr schwach (der Computer ist zu weit vom Projektor entfernt, oder ein Hindernis, wie z.B. eine Betonwand oder eine Trennwand/Tür aus Stahl, befindet sich zwischen dem Computer und dem Projektor). → Verkleinern Sie den Abstand zwischen Computer und Projektor, oder entfernen Sie störende Hindernisse.</li><li>• Das USB-Funk-LAN-Modul wird während der Funkverbindung des Computers mit dem Projektor abgetrennt. → Starten Sie Windows und „Projector Station for Air Shot“ neu, und schließen Sie das USB-Funk-LAN-Modul an.</li></ul> <p><b>Hinweis</b></p> <p>Bevor Sie das USB-Funk-LAN-Modul abtrennen, sollten Sie Computer und Projektor trennen.</p> <p><b>Einfacher Modus [Ein]</b></p> <ul style="list-style-type: none"><li>• „Einfacher Modus“ an Projektor oder Computer (Projector Station for Air Shot) ist nicht auf [Ein] gesetzt. → Setzen Sie „Einfacher Modus“ auf [Ein].</li><li>• [Connected Projektor] am Computer ist nicht auf den gewünschten Projektor eingestellt. → Benutzen Sie [Change Projektor] am Computer, um den anzuschließenden Projektor hinzuzufügen oder auszuwählen.</li></ul> <p><b>Einfacher Modus [Aus]</b></p> <ul style="list-style-type: none"><li>• Die Funk-LAN- und Netzwerkeinstellungen des Projektors oder Computers sind nicht korrekt. → Vergewissern Sie sich, dass die Einstellungen für IP-Adresse, SSID, WEP, Subnetzmaske, Netzwerkmodus und Netzwerkkanal mit denen des angeschlossenen Gerätes übereinstimmen.</li></ul>

Symptom	Ursache und Abhilfemaßnahme
<p>Der Projektor wird im Hauptfenster von „Projector Station for Air Shot“ angezeigt, aber es wird keine Verbindung hergestellt.</p>	<ul style="list-style-type: none"> <li>• [Function Limit] unter [Option] ist auf [On] gesetzt. → Setzen Sie den Posten auf [Off]. Wenn [Function Limit] auf [On] gesetzt wird, kann die Verbindung zum Projektor nicht durch den Computer hergestellt oder getrennt werden.</li> <li>• Das USB-Funk-LAN-Modul wird während der Funkverbindung des Computers mit dem Projektor abgetrennt. → Starten Sie Windows und „Projector Station for Air Shot“ neu, und schließen Sie das USB-Funk-LAN-Modul an.</li> </ul> <p><b>Hinweis</b></p> <p>Bevor Sie das USB-Funk-LAN-Modul abtrennen, sollten Sie Computer und Projektor trennen.</p>
<p>Computer und Projektor sind im Hauptfenster von „Projector Station for Air Shot“ verbunden, aber der Projektor projiziert kein Bild.</p>	<ul style="list-style-type: none"> <li>• Der Projektor ist auf Bildabschaltung eingestellt. → Drücken Sie die Taste PIC MUTING an der Fernbedienung, um die Abschaltung aufzuheben.</li> <li>• Eingang C (VPL-CX85) oder Eingang B (VPL-CX75) ist nicht am Projektor gewählt. → Drücken Sie die Taste AIR SHOT an der Fernbedienung, oder wählen Sie Eingang C (VPL-CX85) oder Eingang B (VPL-CX75) mit der Taste INPUT.</li> <li>• [Memory Stick] ist für Eingang C (VPL-CX85) oder Eingang B (VPL-CX75) gewählt. → Drücken Sie die Taste AIR SHOT an der Fernbedienung.</li> </ul>
<p>Der Projektor projiziert ein anderes Bild als das auf dem Computer angezeigte.</p>	<p>Bei folgenden Anwendungsprogrammen oder Bildschirmschonern wird das Bild u.U. nicht korrekt übertragen.</p> <ul style="list-style-type: none"> <li>– Anwendungsprogramme, die DirectX verwenden</li> <li>– Anwendungsprogramme, die Filme wiedergeben</li> <li>– Microsoft Office-Assistent</li> <li>– Microsoft IME-Symbolleiste</li> <li>– Durch Anfahren mit der Maus angezeigte Tool-Tipps</li> </ul> <ul style="list-style-type: none"> <li>• [Resolution Switching] unter [Option] ist auf [PC Setup] gesetzt, und das Computerbild wird mit einer höheren Auflösung als XGA angezeigt. → Das Projektorbild verschlechtert sich, wenn der Computer auf eine höhere Auflösung als XGA eingestellt wird.</li> <li>• Die Änderung der Computerbild-Auflösung und die Umschaltung des Benutzers auf der einfachen Benutzerumschaltanzeige werden während der Verbindung durchgeführt (Windows XP). → Führen Sie eine Trennung und Wiederherstellung der Verbindung zwischen Computer und Projektor durch.</li> </ul> <p><b>Hinweis</b></p> <p>Ändern Sie die Auflösung des Computerbilds, oder wechseln Sie den Benutzer durch einfachen Benutzerwechsel, nachdem Sie Computer und Projektor getrennt haben.</p>

Symptom	Ursache und Abhilfemaßnahme
Das Bild eines Computers wird nicht von mehreren Projektoren projiziert.	<ul style="list-style-type: none"> <li>• Nur ein Projektor wird im Hauptfenster von „Projector Station for Air Shot“ angezeigt. → Setzen Sie „Einfacher Modus“ an Projektor und Computer auf [Aus], und führen Sie die Netzwerk- und Funk-LAN-Einstellungen durch.</li> <li>• Mehrere Projektoren werden im Hauptfenster von „Projector Station for Air Shot“ angezeigt. → Selbst wenn Computer, Betriebssystem und Funk-LAN-Gerät des empfohlenen Systems verwendet werden, können u.U. nicht mehrere Computer angeschlossen werden.</li> </ul>
Der Computer kann nicht auf die Webseite des Projektors zugreifen.	<ul style="list-style-type: none"> <li>• Der Projektor wird nicht im Hauptfenster von „Projector Station for Air Shot“ angezeigt. → Siehe „Der Computer wird nicht in der PC-Liste angezeigt. (Projektor)“ auf Seite 21.</li> <li>• Der Browser des Computers ist auf „Access the Internet using a proxy server“ eingestellt. → Aktivieren Sie „Access the Internet without using a proxy server“.</li> <li>• Die Version des Browsers ist zu alt. → Verwenden Sie Internet Explorer 5.0 oder höher.</li> </ul>
Der Projektor projiziert einen anderen Mauszeiger als den des Computers.	<ul style="list-style-type: none"> <li>• [Mouse Pointer Shape] unter [Option] ist auf [Fixed] gesetzt. → Setzen Sie [Mouse Pointer Shape] auf [Tracking].</li> </ul>
Wenn der Computer mit dem Projektor verbunden ist, bewegt sich der Mauszeiger langsamer.	<ul style="list-style-type: none"> <li>• Sie haben sich nicht mit Administrator-Privilegien am Computer angemeldet (nur Windows XP/2000). → Der Mauszeiger bewegt sich langsam, wenn die Anmeldung am Computer nicht mit Administrator-Privilegien erfolgt. → Selbst wenn Computer, Betriebssystem und Funk-LAN-Gerät des empfohlenen Systems verwendet werden, kann sich der Mauszeiger langsam bewegen.</li> </ul>

## Meldungen auf dem Display

PC: Am Computer angezeigte Meldung

PJ: Am Projektor angezeigte Meldung

Meldung	PC	PJ	Ursache und Abhilfemaßnahme
Could not find connectable projector.	○		<ul style="list-style-type: none"> <li>• Der Computer konnte keinen anschließbaren Projektor finden. → Einfacher Modus [Ein] Vergewissern Sie sich, dass der gewünschte Projektor unter [Option], [Simple Mode Setting] und [Connected Projector] gewählt ist. (Computer) Prüfen Sie, ob „Einfacher Modus“ im Einstellungsmenü auf [Ein] gesetzt ist. (Projektor)</li> <li>→ Einfacher Modus [Aus]. Überprüfen Sie die Funk-LAN- und Netzwerkeinstellungen an Computer und Projektor.</li> </ul>
You can connect up to 5 projectors.	○		<ul style="list-style-type: none"> <li>• Sie haben versucht, mehr als 5 Projektoren an einen Computer anzuschließen. → Maximal fünf Projektoren können an einen Computer angeschlossen werden.</li> </ul>
Turn off Simple Mode?	○		<ul style="list-style-type: none"> <li>• Ein anderes Modul als das USB-Funk-LAN-Modul wurde bei Einstellung von „Einfacher Modus“ auf [Ein] gewählt. → „Einfacher Modus“ [Ein] kann nicht für ein anderes Modul als das USB-Funk-LAN-Modul verwendet werden.</li> </ul>
Simple Mode is ON. To use a module other than the USB wireless LAN module, Simple Mode must be turned OFF by a user with administrator privileges.	○		<ul style="list-style-type: none"> <li>• „Einfacher Modus“ ist auf [Ein] gesetzt, und ein anderes Modul als das USB-Funk-LAN-Modul wurde gewählt (wenn versucht wird, sich ohne Administrator-Privilegien bei Windows XP/2000 anzumelden). → Wenn ein anderes LAN-Modul als das USB-Funk-LAN-Modul verwendet wird, kann der Computer nicht mit der Einstellung [Ein] für „Einfacher Modus“ benutzt werden. Setzen Sie „Einfacher Modus“ auf [Aus].</li> </ul>
Insert the USB wireless LAN module for Simple Mode initialization.	○		<ul style="list-style-type: none"> <li>• „Projector Station for Air Shot“ wird zum ersten Mal installiert (bei Verwendung von Windows XP/2000). → Führen Sie die Anfangseinstellung für „Einfacher Modus“ durch, bevor Sie „Projector Station for Air Shot“ benutzen. Setzen Sie das USB-Funk-LAN-Modul ein, um die Anfangseinstellung für „Einfacher Modus“ durchzuführen. Wenn Sie [Abbrechen] im Einstellmodus wählen, die Anfangseinstellung kann nicht durchgeführt werden. (Die Anfangseinstellung für „Einfacher Modus“ erfolgt automatisch, wenn der Computer bei Einstellung von „Einfacher Modus“ auf [Ein] benutzt wird.)</li> </ul>



Meldung	PC	PJ	Ursache und Abhilfemaßnahme
For Simple Mode initialization, restart Projector Station for Air Shot as a user with administrator privileges.	○		<ul style="list-style-type: none"> <li>• Die Anfangseinstellung für „Einfacher Modus“ erfolgt nicht (wenn Sie sich ohne Administrator-Privilegien bei Windows XP/2000 anmelden).</li> <li>→ Melden Sie sich mit Administrator-Privilegien an, und starten Sie „Projector Station for Air Shot“. (Die Anfangseinstellung für „Einfacher Modus“ wird durchgeführt.)</li> </ul>
Unable to switch the screen resolution.	○		<ul style="list-style-type: none"> <li>• Die Auflösungsumschaltung kann nicht durchgeführt werden, wenn das Hauptfenster geöffnet oder geschlossen wird.</li> <li>→ Setzen Sie [Resolution Switching] unter [Option] am Computer bei jedem Erscheinen dieser Meldung auf [PC Setup].</li> </ul>
Set the USB wireless LAN module's IP address to the automatic setting (DHCP).	○		<ul style="list-style-type: none"> <li>• Die Windows-Netzwerkeinstellung des USB-Funk-LAN-Moduls ist nicht auf [DHCP] gesetzt (bei Verwendung von Windows 98SE/Me).</li> <li>→ Setzen Sie die Netzwerkeinstellung des USB-Funk-LAN-Moduls auf [Auto].</li> </ul>
No response from projector.	○		<ul style="list-style-type: none"> <li>• Während des Projektoranschlusses erfolgt keine Kommunikation, weil der Projektor ausgeschaltet ist usw.</li> <li>→ Überprüfen Sie den Projektor.</li> </ul>
The projector is busy.	○		<ul style="list-style-type: none"> <li>• Der Computer kann keine Verbindung mit dem Projektor aufnehmen, weil ein anderer Computer den Projektor ein- oder ausgeschaltet hat.</li> <li>→ Versuchen Sie nach einer Weile erneut, die Verbindung herzustellen.</li> </ul>
Cannot set the IP address.	○		<ul style="list-style-type: none"> <li>• Die IP-Adresse des Computers kann nicht eingestellt werden.</li> <li>→ Öffnen Sie nach einer Weile das Hauptfenster erneut, klemmen Sie das USB-Funk-LAN-Modul ab und wieder an (bei Verwendung des USB-Funk-LAN-Moduls). Wenn der Computer bei Einstellung von „Einfacher Modus“ auf [Aus] benutzt wird, überprüfen Sie die Funk- und IP-Adressen-Einstellungen des verwendeten LAN-Geräts.</li> <li>→ Starten Sie Windows neu.</li> </ul>
Cannot set the Simple Mode.	○		<ul style="list-style-type: none"> <li>• „Einfacher Modus“ kann nicht eingestellt werden.</li> <li>→ Öffnen Sie nach einer Weile das Hauptfenster erneut, und klemmen Sie das USB-Funk-LAN-Modul ab und wieder an.</li> </ul>
The same IP address already exists. Die gleiche IP-Adresse existiert bereits.	○	○	<ul style="list-style-type: none"> <li>• Die eingestellte IP-Adresse wird bereits benutzt.</li> <li>→ Geben Sie eine neue IP-Adresse ein.</li> </ul>
Es ist keine Funk-LAN-Karte eingesetzt.		○	<ul style="list-style-type: none"> <li>• Die Funk-LAN-Karte ist nicht richtig in den Schlitz des Projektors eingeschoben.</li> <li>→ Führen Sie die Karte korrekt ausgerichtet bis zum Anschlag ein.</li> </ul>

Meldung	PC	PJ	Ursache und Abhilfemaßnahme
Eine inkompatible Karte ist eingesetzt.		○	<ul style="list-style-type: none"> <li>• Die mitgelieferte Funk-LAN-Karte wird nicht verwendet.</li> <li>→ Verwenden Sie die mitgelieferte Funk-LAN-Karte.</li> </ul>
Die einstellung ist ungültig.		○	<ul style="list-style-type: none"> <li>• Die Einstellung im Einstellungsmenü ist ungültig.</li> <li>→ Überprüfen Sie die angezeigte Einstellung.</li> </ul>
Netzwerk kann nicht gestartet werden.		○	<ul style="list-style-type: none"> <li>• Die Netzwerkeinstellung kann nicht durchgeführt werden.</li> <li>→ Überprüfen Sie die Einstellung im Einstellungsmenü.</li> </ul>
The IP Address on the same Subnet Mask which is used by the Air Shot LAN Module has been assigned to another LAN module.		○	<ul style="list-style-type: none"> <li>• Die IP-Adresse derselben Subnetzmaske, die vom Air Shot LAN-Modul verwendet wird, ist einem anderen LAN-Modul zugewiesen worden.</li> <li>→ Überprüfen Sie die IP-Adresse, die vom Air Shot LAN-Modul und vom anderen LAN-Modul verwendet wird. Falls dieselbe IP-Adresse verwendet wird, ändern Sie diese. Falls dieselbe IP-Adresse im Computer vorhanden ist, aber nicht benutzt wird, setzen Sie das andere LAN-Modul auf „ungültig“.</li> </ul>

## Für Benutzer von Windows XP Service Pack 2 (SP2)

Wenn Sie die Anwendung Projector Station for Air Shot auf einem Computer benutzen, auf dem Windows XP SP2 vorinstalliert ist, können die folgenden Symptome auftreten.

- Wenn das Hauptfenster von Projector Station for Air Shot geöffnet wird, erscheint das Dialogfeld [Windows-Sicherheitswarnung].



- Es wird kein Projektor im Hauptfenster von Projector Station for Air Shot angezeigt, oder es erfolgt keine Verbindung zwischen dem Projektor und Ihrem Computer, selbst wenn einer angezeigt wird.
- Wenn Sie von einem Computer, auf dem Projector Station for Air Shot installiert ist, auf den Projektor zugreifen, kann es vorkommen, dass die Verbindung wenige Minuten nach dem Anschluss des Projektors plötzlich unterbrochen wird.

Um diese Symptome zu beheben, registrieren Sie Projector Station for Air Shot unter [Ausnahmen] im [Windows-Sicherheitscenter], bevor Sie Projector Station for Air Shot auf einem Computer benutzen, auf dem Windows XP SP2 installiert ist. Es gibt zwei Methoden für die Registrierung.

### Methode 1

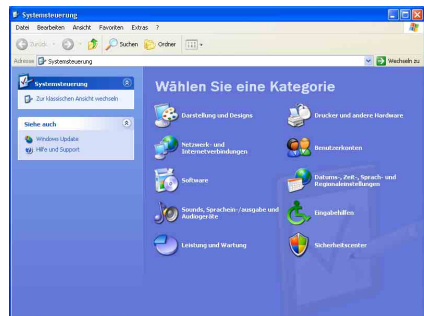
Wenn Sie die Anwendung Projector Station for Air Shot zum ersten Mal auf einem Computer starten, auf dem Windows XP SP2 vorinstalliert ist, erscheint das Dialogfeld [Windows-Sicherheitswarnung], bevor das Hauptfenster von Projector Station for Air Shot geöffnet wird. Klicken

Sie auf die Schaltfläche [Nicht mehr blockieren] im Dialogfeld. Sie können die Anwendung Projector Station for Air Shot unter [Ausnahmen] im [Windows-Sicherheitscenter] registrieren.



### Methode 2

- 1 Klicken Sie auf [Systemsteuerung] im Menü [Start]. Das Fenster [Systemsteuerung] wird geöffnet.



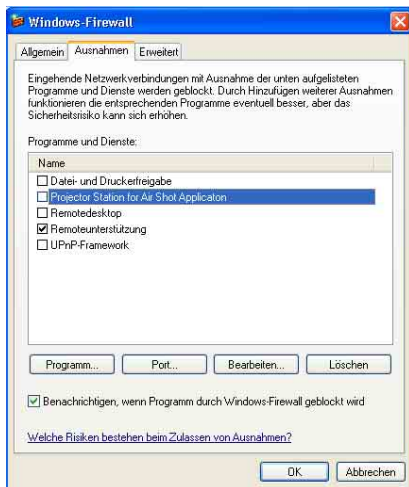
- 2 Wählen Sie [Sicherheitscenter]. Das Fenster [Windows-Sicherheitscenter] wird geöffnet.



- 3 Wählen Sie [Windows-Firewall]. Das Dialogfeld [Windows-Firewall] erscheint.



- 4 Klicken Sie auf die Registerkarte [Ausnahmen].



- 5 Aktivieren Sie das Kontrollkästchen [Projector Station for Air Shot Application] in der Liste [Programme und Dienste], und klicken Sie auf die Schaltfläche [OK].

Dadurch wird die Anwendung Projector Station for Air Shot unter [Ausnahmen] im [Windows-Sicherheitscenter] registriert.

#### Hinweis

Falls die Anwendung Projector Station for Air Shot nicht in der Liste [Programme und Dienste] enthalten ist, beenden Sie das [Windows-Sicherheitscenter], und starten Sie Projector Station for Air Shot. Wenn das Hauptfenster von Projector Station for Air Shot geöffnet wird, erscheint das Fenster [Windows-Sicherheitswarnung]. Registrieren Sie dann die Anwendung unter [Ausnahmen], indem Sie auf die Schaltfläche [Nicht mehr blocken] klicken.

## Fachausdrücke

### **Air Shot**

Funktion für drahtlose Verbindung von Computer und Projektor.

### **DHCP**

Funktion für automatische Freigabe der IP-Adresse für die am Netzwerk angeschlossenen Geräte. Der DHCP-Server gibt eine feststehende IP-Adresse nicht frei, sondern teilt die IP-Adresse je nach der Situation mit dem jeweiligen Gerät.

### **IP-Adresse**

Anhand dieser Adresse kann jedes am TCP/IP-Netzwerk angeschlossene Gerät erkannt werden.

### **LAN (Local Area Network)**

Ein Netzwerk, das innerhalb eines begrenzten Bereichs (z.B. im Büro oder in der Wohnung) benutzt wird.

### **MAC-Adresse**

Die individuelle Adresse eines Geräts, die bei der Herstellung im Werk zugeteilt wird. Es gibt kein anderes Gerät mit der gleichen Adresse, und die Adresse kann auch nicht vom Benutzer geändert werden.

### **Projector Station for Air Shot**

Die Anwendungssoftware für die Benutzung von Air Shot. Diese muss im verwendeten Computer installiert werden.

### **SSID (Service Set Identifier)**

Daten, die zur Erkennung des anzuschließenden Geräts in einem Funk-LAN dienen.

Geräte mit der gleichen SSID können nicht angeschlossen werden.

### **TCP/IP**

Das in einem Netzwerk verwendete Protokoll.

TCP/IP, das auch als Protokoll für ein LAN dient, wird von jedem am Internet angeschlossenen Computer verwendet, um Verbindung mit einem anderen Computer aufzunehmen.

### **WEP (Wired Equivalent Privacy)**

Ein Sicherheitssystem zur Übertragung verschlüsselter Daten.

Um eine Verbindung herzustellen, muss der gleiche Schlüssel wie der des angeschlossenen Computers registriert werden.

### **Access Point-Modus**

Modus, der für den Zugriff auf einen drahtlosen Zugangspunkt in einem Funk-LAN verwendet wird.

### **Ad-hoc-Modus (Peer-to-Peer)**

Modus, der keinen drahtlosen Zugangspunkt in einem Funk-LAN verwendet.

### **Subnet mask**

Ein Hilfsmittel für die Zuweisung einer IP-Adresse je nach individuellem Bedarf.

### **Einfacher Modus**

Einfacher Einstellungsmodus zur Verbindung von Projektor und Computer ohne Netzwerk- und Funk-LAN-Einstellungen.

### **Kanal**

Kanal, der einem Funk-LAN zugeteilt wird, um gegenseitige Beeinflussung zu vermeiden.

Manche Kanäle können in bestimmten Ländern/Regionen nicht benutzt werden.

### **Stdrd-Gateway**

Hierbei handelt es sich um eine Router-Adresse.

