

Media Communicator

Version 1.0E

Bedienungsanleitung

PCLK-PX1

- Die Vervielfältigung des Inhalts dieser Software und der Bedienungsanleitung, ob auszugsweise oder ganz, sowie das Verleihen dieser Software an Dritte ohne ausdrückliche Genehmigung des Urheberrechtinhabers verstößt gegen das Urheberrechtsgesetz und ist streng verboten.
- Sony übernimmt keinerlei Haftung für Geldverluste, Gewinnverluste oder Schadenersatzforderungen Dritter, die sich aus dem Gebrauch dieser Software ergeben.
- Für den Fall von Herstellungsfehlern beschränkt sich die Verantwortung der Firma Sony ausschließlich auf den Ersatz der defekten Ware.
- Diese Software ist nur für den Gebrauch mit der angegebenen Ausrüstung zugelassen.
- Sony behält sich das Recht vor, Änderungen an den Software-Spezifikationen ohne Vorankündigung vorzunehmen.

Programm © 1998-1999 Sony
 Corporation
 Dokumentation © 1999 Sony
 Corporation
 © 1999 Sony Corporation
 Alle Rechte vorbehalten.

- Media Communicator ist ein eingetragenes Warenzeichen der Sony Corporation.
- Microsoft, MS-DOS und Windows sind eingetragene Warenzeichen der Firma Microsoft.
- IBM und PC/AT sind eingetragene Warenzeichen der Firma International Business Machines.
- Andere Firmen- und Produktnamen sind die Handelsmarken oder eingetragenen Warenzeichen der jeweiligen Firma.

Inhaltsverzeichnis

Einstieg

Überblick	5
Systemvoraussetzungen	6
Hinweise	7

Vorbereitung

Überprüfen der mitgelieferten Teile	8
Anschluß	9
Zu dieser Anleitung	10
Verwendung des Hilfesystems	10
Installation des Programms	11
Deinstallieren des Programms	13
Starten des Programms	14
Erstes Starten des Programms	14
Starten des Programms im Alltagsbetrieb	14
Namen und Funktionen im Bildschirm	15
Hauptleiste	15
Funktionssymbolleiste	16
CD-Leiste	17
CD-Fenster	18
MD-Leiste	20
MD-Fenster	21
TUNER-Leiste	24
TUNER-Fenster	25
CD to MD-Fenster	26
TUNER to MD-Fenster	26
OTHER to MD-Fenster	27
TIMER-Fenster (nur DHC-MD555 und DHC-MD777)	27
Zum Beenden des Programms	28

Steuern des CD-Betriebs

Wiedergabe einer CD	29
Steuern des CD-Wiedergabebetriebs über die CD-Leiste	29
Steuern der CD-Wiedergabe über das CD-Fenster	29
Zuteilen von CD-Namen	30

Steuern des MD-Betriebs

Wiedergabe einer MD	31
Steuern des MD-Wiedergabebetriebs über die MD-Leiste	31
Steuern der MD-Wiedergabe über das MD-Fenster	31
Zuteilen von MD-Namen	32
Zuteilen eines Disc- oder Titelnamens	32
Verwendung von Textdaten, die mit einer anderen Applikation erstellt wurden	33
Aufnahmen auf eine MD	34
Einstellen des Aufnahmemodus	34
Überspielen einer CD auf eine MD	35
Aufnahmen von TUNER auf eine MD	36
Aufnahmen von OTHER auf eine MD	36

(Bitte wenden)

Inhaltsverzeichnis (Fortsetzung)

Editieren von bespielten MDs	37
Verschieben von aufgezeichneten Titeln (MOVE-Funktion) ..	37
Unterteilen von aufgezeichneten Titeln (DIVIDE-Funktion)	39
Kombinieren von aufgezeichneten Titeln (COMBINE-Funktion)	40
Löschen eines Titelteils (A-B ERASE-Funktion)	41
Löschen von Titeln (ERASE- Funktion)	43
Ausdrucken von MD-Etiketten	44

Steuern des Tuners

Radiobetrieb	46
Steuern des Radios über die TUNER-Leiste	46
Steuern des Radios über das TUNER-Fenster	46
Zuteilen von Stationsnamen	47
Editieren einer gespeicherten Station	48

Steuern des Timers

Betrieb des Timers (nur DHC-MD555 und DHC-MD777)	50
Einstellen der Zeit	50
Einstellen des Wiedergabe- Timers	50
Einstellen des Aufnahme-Timers	51
Aktivieren des Timers	53

Zusatzinformationen

Störungssuche	54
Stichwortverzeichnis Rückwärtige Umschlagseite	

Überblick

Wenn Sie ein Sony Audiogerät (DHC-MD555, DHC-MD777 oder MDS-SD1 mit CMT-SD1/SD3) mit CONTROL I-Buchse an Ihren Computer anschließen, können Sie das Deck mit Hilfe dieses Programms vom Computer aus steuern. Das Programm ermöglicht folgende Funktionen:

- Steuerung des CD- und MD-Spielers (Wiedergabe) vom Computer aus.
- Eingabe von Disc- und Titelnamen über die Computer-Tastatur.
- Editieren von MDs auf dem Computer-Bildschirm.
- Einfaches Überspielen von einem 5-CD-Wechsler auf einen 5-MD-Wechsler (nur DHC-MD555 und DHC-MD777) durch „Ziehen und Ablegen“.
- Senderwahl vom Computer aus.
- Einfaches Aufnehmen eines Radioprogramms auf MD.
- Anzeigen der Homepage während des Radiobetriebs.
- Timergesteuerte Wiedergabe und Aufnahme (nur DHC-MD555 und DHC-MD777).

Hinweis

Mit diesem Programm können Sie die Anlagen DHC-MD555/777 und MDS-SD1 mit dem CMT-SD1/SD3 steuern. An der Anlage angeschlossene optionale Zusatzgeräte können jedoch nicht gesteuert werden.

Systemvoraussetzungen

Damit der Media Communicator (Version 1.0E) auf Ihrem Rechnersystem läuft, muß es die folgenden Mindestanforderungen erfüllen.

- π Steuerbare Geräte: DHC-MD555, DHC-MD777, MDS-SD1 mit CMT-SD1/SD3
- π IBM PC/AT oder kompatibler Computer (Das Programm läuft nicht auf Macintosh-Computern.)
- π Grafikkarte und Bildschirmtreiber:
VGA (640 × 480 Pixel), Farbtiefe von 65.536 oder mehr Farben.
- π Festplatten-Speicherplatz:
5 MB oder mehr
- π CD-ROM-Laufwerk
- π Serielle Schnittstelle: 1 oder mehr
- π Betriebssystem: Microsoft Windows95/Windows98 (Unter Microsoft Windows3.1 und WindowsNT läuft das Programm nicht.)
- π Monitor: VGA (640 × 480 Pixel), Farbtiefe von 65.536 oder mehr Farben

Hinweise

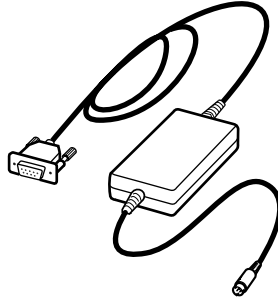
- Die Control I-Buchse überträgt lediglich Steuersignale; Audiodaten werden nicht übertragen. Deshalb ist es nicht möglich, Musikdaten vom CD-ROM-Laufwerk zum Audiogerät zu übertragen. Außerdem ist es nicht möglich, mit dieser Einheit Musikdaten von der Stereoanlage in den Computer zu speichern.
- Die Control I-Buchse dieser Einheit eignet sich nicht zum Anschluß an eine Control-A1-Buchse. Für ein Gerät mit Control A1-Buchse wird die Einheit PCLK-MD1 benötigt.
- Die für diese Einheit verwendete serielle Schnittstelle muß so eingerichtet werden, daß andere Programme keinen Zugriff darauf haben.
- Erkundigen Sie sich in dem Geschäft, in dem Sie den Computer gekauft haben, ob die seriellen Schnittstellen des Computers aktiviert sind.

Überprüfen der mitgelieferten Teile

Vergewissern Sie sich, daß die folgenden Teile im Lieferumfang des PCLK-PX1 enthalten sind. Sollte ein Teil fehlen, wenden Sie sich an das Geschäft, in dem Sie dieses Produkt gekauft haben, oder an den nächsten Sony Händler.

- PC-Adapter CAV-PX1 (RS-232C↔CONTROL I)

RS-232C-Buchse
(D-sub 9P)



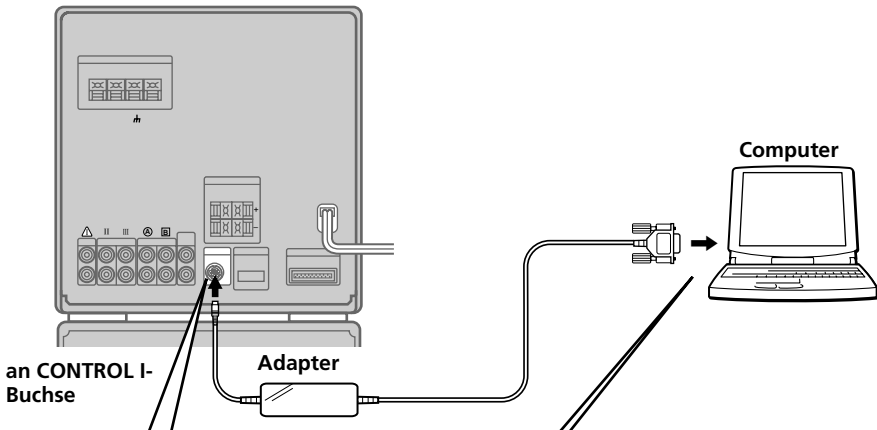
CONTROL I-Anschluß
(Mini-DIN 6P)



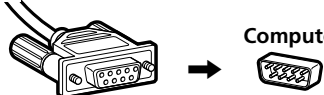
- Media Communicator CD-ROM (1)
- Bedienungsanleitung
- Garantiekarte

Anschluß

Schließen Sie das Gerät über den Adapter CAV-PX1 an den Computer an.

Beispiel: Anschluß des DHC-MD777



<p>Den Stecker mit dem Pfeil nach oben fest in die Buchse einstecken.</p> 	<p>Den Stecker mit dem Pfeil zur Seite fest in die Buchse einstecken.</p> 	 <p>Den Stecker richtig ausgerichtet fest einstecken und dann mit den beiden seitlichen Schrauben sichern.</p>
---	---	---

DHC-MD777
MDS-SD1

DHC-MD555

Anschluß an die serielle RS-232C-Schnittstelle des Computers.

Hinweise

- Die Bezeichnung der RS-232C-Schnittstelle kann von Computer zu Computer verschieden sein. Einzelheiten entnehmen Sie bitte dem Handbuch Ihres Computers.
- Achten Sie sorgfältig darauf, den Stecker richtigerum einzustecken. Die Ausrichtung der Schnittstelle kann je nach Computer verschieden sein.
- Stecken Sie den Stecker gerade ein. Verkantetes Einstecken kann zu Beschädigungen führen.
- Stecken Sie keine Metallgegenstände in die Anschlußbuchsen, da es sonst durch Kurzschluß zu Beschädigungen kommen kann.

Zu dieser Anleitung

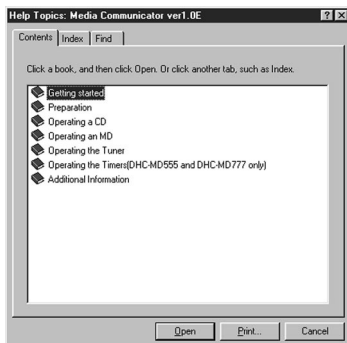
Die Anleitung behandelt die Grundfunktionen des Media Communicator. Die Bildschirme im Erläuterungstext gelten für den Fall, daß das DHC-MD777 verwendet wird. **Je nach des angeschlossenen Stereoanlage können die Bildschirme unterschiedlich sein.**



Die aktuellsten Informationen zum Programm finden Sie in der „Readme.txt“-Datei auf der mitgelieferten CD-ROM.

Verwendung des Hilfesystems

Öffnen der Liste mit den Hilfetemen

Klicken Sie in der Hauptleiste (Seite 15) auf das Hilfesymbol. Eine Liste mit den Hilfetemen zum Media Communicator öffnet sich.



- Doppelklicken Sie auf , um die Titel dieses Themenkomplexes anzuzeigen.
- Doppelklicken Sie auf , um die Hilfe zu einem Thema anzuzeigen.
- Klicken Sie auf einen unterstrichenen Textteil, um die Erläuterungsseite zu diesem Textteil abzurufen.
- Wenn Sie auf die Anzeige über „Item“ Parameter klicken, erscheint ein Informationsfenster.

Suchen mit Schlüsselwörtern

Klicken Sie in der obigen Themendialogbox auf das Register „Index“. Das Inhaltsverzeichnis verschwindet dann, und statt dessen erscheint eine Liste mit Schlüsselwörtern.

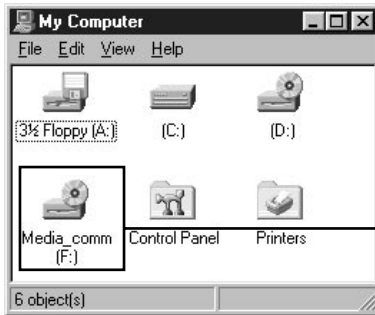
Geben Sie das gewünschte Schlüsselwort ein oder rollen Sie die Liste, um das Schlüsselwort zu suchen.

Um den Erläuterungstext zum Schlüsselwort anzuzeigen, wählen Sie das Schlüsselwort in der Liste und klicken Sie auf „Display“.

Installation des Programms

Machen Sie den Computer betriebsbereit, und installieren Sie das Programm dann wie folgt auf die Festplatte des Computers.

- 1 Legen Sie die mitgelieferte CD-ROM in das Laufwerk ein.
- 2 Doppelklicken Sie auf „My Computer“.
Der „My Computer“ wird geöffnet.



Fenster im Fall, daß Sie in „View“ die Option „Large Icons“ gewählt haben.

CD-ROM-Symbol

- 3 Doppelklicken Sie auf das CD-ROM-Symbol.
„Setup.exe“ erscheint.



Setup.exe

Falls „.exe“ nicht angezeigt wird, wählen Sie „Options“ oder „Folder Options“ in „View“ und deaktivieren Sie „Hide MS-DOS file extensions for file types that are registered“ in „View“.

(Bitte wenden)

Installieren des Programms (Fortsetzung)

- 4 Doppelklicken Sie auf „Setup.exe“, um die Installation zu starten. Das Programm wird gestartet, und die Willkommens-Dialogbox erscheint. Lesen Sie die Hinweise sorgfältig durch.



- 5 Klicken Sie auf „Next“. Eine Dialogbox zur Wahl des Ziels erscheint.



Wenn Sie den Zielordner ändern wollen, klicken Sie auf „Browse...“, und wählen Sie den Ordner, in dem das Programm installiert werden soll.

- 6 Klicken Sie auf „Next“.
Auf der Festplatte wird der Ordner „Media Communicator“ erzeugt und das Programm in diesem Ordner installiert.



- 7 Die Installation ist beendet.
Nehmen Sie die CD-ROM aus dem Laufwerk heraus.

Hinweis

Beim Installieren des Programms wird ein neuer Ordner angelegt. Da das Programm diesen Ordner benutzt, darf er nicht gelöscht, verschoben oder inhaltlich verändert werden.

Deinstallieren des Programms

Wenn Sie den Media Communicator nicht mehr benötigen, deinstallieren Sie das Programm wie folgt:

- 1 Wählen Sie wie folgt „Control Panel“:
Wählen Sie „Start“, „Settings“, und öffnen Sie dann „Control Panel“.
- 2 Doppelklicken Sie auf „Add/Remove Programs“.
Die Dialogbox „Add/Remove Programs Properties“ erscheint.
- 3 Wählen Sie „Media Communicator“ in der Programmliste.
- 4 Klicken Sie auf „Add/Remove“.
Der Deinstallationsassistent startet, und das Programm wird automatisch gelöscht.

Starten des Programms

Erstes Starten des Programms

- ➔ **Klicken Sie auf „Start“, zeigen Sie „Programm“ an, und klicken Sie auf „Media Communicator“.**

Das Media Communicator-Programm wird gestartet, und die Hauptleiste (Seite 15) erscheint.

Wenn auf die Gerätefunktion CD geschaltet ist, erscheint folgende Leiste:



- Wenn statt der Hauptleiste eine Dialogbox erscheint, muß die serielle Schnittstelle festgelegt werden.**

Wählen Sie in der Schnittstellenwahltafel je nach Ihrem Computer COM1, COM2, COM3 oder COM4. Achten Sie darauf, daß das Audiogerät an der richtigen Schnittstelle angeschlossen ist.

Hinweise

- Richten Sie die für diese Einheit verwendete serielle Schnittstelle so ein, daß andere Programme keinen Zugriff auf die Schnittstelle haben.
- Erkundigen Sie sich in dem Geschäft, in dem Sie Ihren Computer gekauft haben, ob die serielle Schnittstelle des Computers aktiviert ist.

Starten des Programms im Alltagsbetrieb

- ➔ **Klicken Sie auf „Start“, zeigen Sie „Programm“ an, und klicken Sie auf „Media Communicator“.**

Das Media Communicator-Programm wird gestartet, und die Hauptleiste erscheint.

Hinweise

- Nach dem Starten des Media Communicator wird die Funktion des Audiogeräts stets automatisch auf „CD“ gesetzt, danach erfolgt ein Rücksetzen auf die Originalfunktion. Wenn sich die CD oder MD im Wiedergabebetrieb befindet, stoppt der Betrieb. Wenn Ihr Audiogerät auf eine andere Funktion geschaltet ist, kommt es während des Hochstartens zu einer Tonunterbrechung. Beim Aufnehmen auf eine MD können Sie wählen, ob die die Aufnahme stoppen und der Media Communicator starten soll oder ob das Hochstarten des Programms stoppen soll.
- Wenn bei Hochstarten die Meldung „Media Communicator already startet“ erscheint, unterbrechen Sie den Hochstartvorgang.

Namen und Funktionen im Bildschirm

Hauptleiste

Wenn für „**2** Funktionsname“ in der Hauptleiste CD gewählt ist, wird die Hauptleiste als CD-Leiste (siehe Seite 17) bezeichnet. Bei Wahl von MD wird sie als MD-Leiste (siehe Seite 20) und bei Wahl von TUNER als TUNER-Leiste (siehe Seite 24) bezeichnet.



1 SONY-Logo

Durch Drücken der linken Maustaste können Sie die Hauptleiste an diesem Logo anfassen und nach oben oder unten verschieben. Durch Klicken der rechten Maustaste öffnet sich ein Menü.

2 Funktionsname

Durch Anklicken dieses Feldes können Sie eine der folgenden Funktionen wählen: CD, MD, TUNER und OTHER (DVD¹, VIDEO¹, OPTICAL IN², TAPE, MD WALKMAN).

¹ Nur bei DHC-MD555 und DHC-MD777

² Nur bei DHC-MD777

3 Feld für MD-Fenster

Durch Klicken auf dieses Feld öffnet sich das MD-Fenster (siehe Seite 21).

4 Lautstärke

5 Schaltfläche für Funktionssymboleiste

Durch Klicken auf diese Schaltfläche wird die Funktionssymboleiste (siehe Seite 16) abwechselnd ein- und ausgeblendet.

6 Schaltfläche für Hilfe

Durch Klicken auf diese Schaltfläche öffnet sich das Hilfesystem (siehe Seite 10).

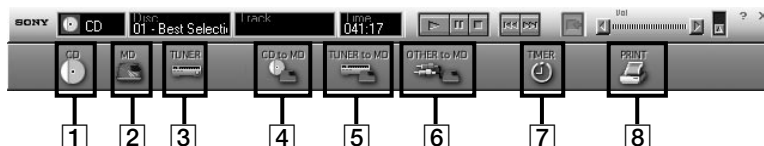
7 Schaltfläche für Beenden

Durch Klicken auf diese Schaltfläche wird der Media Communicator beendet.

Funktionssymboleiste

Wenn Sie die Funktionssymboleiste einblenden wollen, klicken Sie die betreffende Schaltfläche (siehe Seite 15) in der Hauptleiste.

Wenn Sie auf ein Symbol in der Funktionssymboleiste klicken, wird die zugehörige Funktion aktiviert und das betreffende Fenster erscheint auf dem Bildschirm. Beachten Sie, daß jeweils nur ein Funktionssymbol-Fenster geöffnet werden kann.



1 **CD-Symbol**

Durch Klicken auf dieses Symbol öffnet sich das CD-Fenster (siehe Seite 18).

2 **MD-Symbol**

Durch Klicken auf dieses Symbol öffnet sich das MD-Fenster (siehe Seite 21).

3 **TUNER-Symbol**

Durch Klicken auf dieses Symbol öffnet sich das TUNER-Fenster (siehe Seite 25).

4 **CD to MD-Symbol**

Durch Klicken auf dieses Symbol öffnet sich das CD to MD-Fenster (siehe Seite 26).

5 **TUNER to MD-Symbol**

Durch Klicken auf dieses Symbol öffnet sich das TUNER to MD-Fenster (siehe Seite 26).

6 **OTHER to MD-Symbol**

Durch Klicken auf dieses Symbol öffnet sich das OTHER to MD-Fenster (siehe Seite 27).

7 **TIMER-Symbol (nur DHC-MD555 und DHC-MD777)**

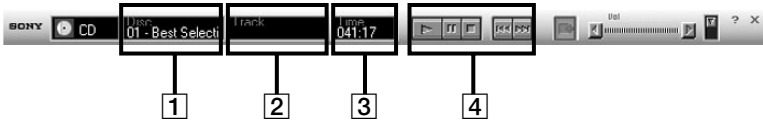
Durch Klicken auf dieses Symbol öffnet sich das TIMER-Fenster (siehe Seite 27).

8 **PRINT-Symbol**

Durch Klicken auf dieses Symbol öffnet sich die Print-Dialogbox (siehe Seite 45).

CD-Leiste

Wenn Sie die CD-Leiste anzeigen wollen, wählen Sie in der Hauptleiste für „Funktionsname“ (siehe Seite 15) CD. Diese Leiste dient zum Steuern der CD (siehe Seite 29).



1 Discnummer/Discname

Durch Klicken auf die linke Maustaste wird die wiederzugebende CD gewählt.

2 Titelnummer/Titelname

Durch Klicken auf die linke Maustaste wird der wiederzugebende Titel gewählt.

3 Zeitanzeige

Zeigt die Wiedergabezeit des momentanen Titels an.

4 CD-Steuertasten



: Wiedergabetaste



: Pausentaste



: Stopptaste



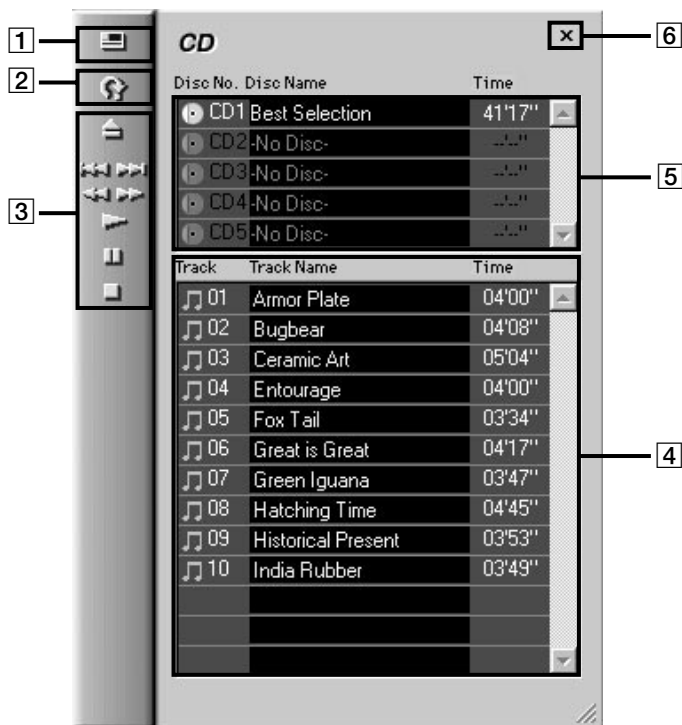
: AMS^{*1} (PREV, NEXT)-Taste

^{*1} AMS = Automatic Music Sensor

Dient zum Aufsuchen der Titelanfänge.

CD-Fenster

Wenn Sie das CD-Fenster anzeigen wollen, klicken Sie auf das CD-Symbol in der Funktionssymbolleiste (siehe Seite 16). Dieses Fenster dient zum Steuern der CD (siehe Seite 29).









1 Anzeigewahltaste (nur DHC-MD555 und DHC-MD777)

Durch Klicken auf diese Taste wird für „5 Disc Informationsanzeige“ zwischen „5-Disc-Anzeigemodus“ und „1-Disc-Anzeigemodus“ umgeschaltet.

2 Aktualisiertaste

Durch Klicken auf diese Taste erscheinen die Informationen der momentan eingelegten CD in „4 Titelnamensanzeige“ und „5 Disc Informationsanzeige“.

3 CD-Steuertasten

-  Auswurf Taste
-  AMS¹ (PREV, NEXT)-Taste
-  Rückspul-/Vorspultaste
-  Wiedergabetaste
-  Pausentaste
-  Stopptaste

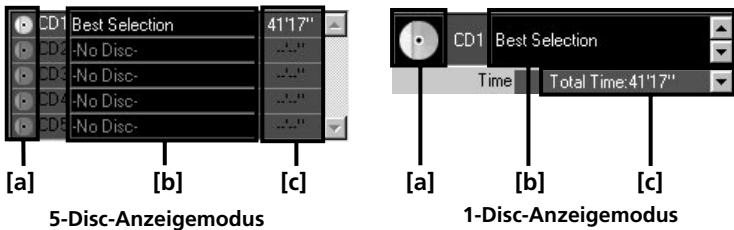
¹ AMS = Automatic Music Sensor
Dient zum Aufsuchen der Titelanfänge.

4 Titelnamensanzeige

Durch Anklicken können Sie einen Titelnamen ändern (siehe Seite 30).

5 Disc Informationsanzeige

Zeigt Informationen zu fünf Discs oder einer Disc an.




[a] CD-Symbol

Dieses Symbol blinkt während des CD-Wechsels. Nehmen Sie am Media Communicator dann keinen Bedienungsvorgang vor.

[b] Discname

Durch Anklicken kann ein Discname geändert werden (siehe Seite 30).

[c] Zeitanzeige

Im 1-Disc-Anzeigemodus können Sie durch Klicken auf  die folgenden Zeitanzeigemodi wählen.

Anzeigemodus	Bedeutung
Total Time	Gesamte Spielzeit aller Titel der CD.
Elapsed Time	Verstrichene Spielzeit des momentanen Titels.
Track Remain	Spielzeit bis zum Ende des momentanen Titels.

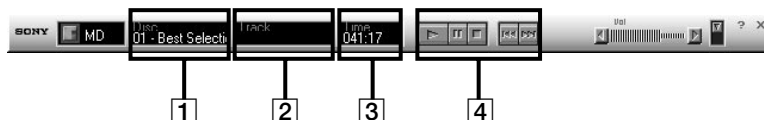
Im 5-Disc-Anzeigemodus steht nur die Anzeige „Total Time“ zur Verfügung.

6 Taste zum Beenden

Durch Klicken auf diese Taste wird das CD-Fenster geschlossen.

MD-Leiste

Wenn Sie die MD-Leiste anzeigen wollen, wählen Sie in der Hauptleiste für „Funktionsname“ (siehe Seite 15) MD. Diese Leiste dient zum Steuern der MD (siehe Seite 31).



1 Discnummer/Discname

Durch Klicken auf die linke Maustaste wird die wiederzugebende MD gewählt.

2 Titelnummer/Titelname

Durch Klicken auf die linke Maustaste wird der wiederzugebende Titel gewählt.

3 Zeitanzeige

Zeigt die Wiedergabezeit des momentanen Titels an.

4 MD-Steuertasten



: Wiedergabetaste



: Pausentaste



: Stopptaste



: AMS^{*1} (PREV, NEXT)-Taste

^{*1} AMS = Automatic Music Sensor

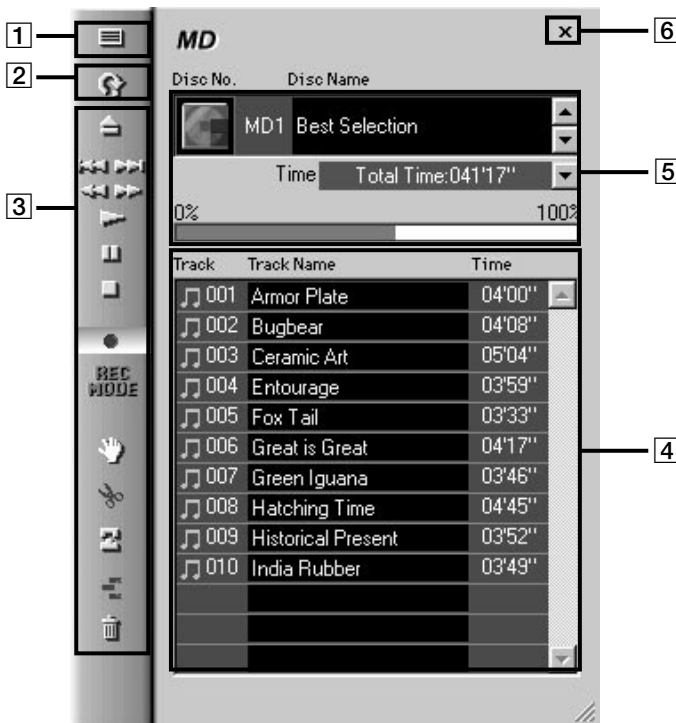
Dient zum Aufsuchen der Titelanfänge.

MD-Fenster

Wenn Sie das MD-Fenster anzeigen wollen, klicken Sie auf auf das MD-Fenster in der Hauptleiste (siehe Seite 15) oder das MD-Symbol in der Funktionssymbolleiste (siehe Seite 16). Dieses Fenster dient zum Steuern der MD (siehe Seite 31).

Hinweis

Während das MD-Fenster geöffnet ist, kann die MD nicht über die Stereoanlage gesteuert werden. Wenn zunächst die Wiedergabe von der Stereoanlage aus gestartet und dann das MD-Fenster geöffnet worden ist, stoppt die Wiedergabe.



1 Anzeigewahltaste (nur DHC-MD555 und DHC-MD777)

Durch Klicken auf diese Taste wird für „5 Disc Informationsanzeige“ zwischen „5-Disc-Anzeigemodus“ und „1-Disc-Anzeigemodus“ umgeschaltet.

2 Aktualisiertaste

Durch Klicken auf diese Taste erscheinen die Informationen der momentan eingelegten MD in „4 Titelnamensanzeige“ und „5 Disc Informationsanzeige“.

(Bitte wenden)

MD-Fenster (Fortsetzung)

3 MD-Steuerfeld



: Auswurf-Taste



: AMS^{*1} (PREV, NEXT)-Taste



: Rückspul-/Vorspultaste



: Wiedergabetaste



: Pausentaste



: Stopptaste



: Aufnahmetaste



: REC MODE-Taste (siehe Seite 34)



: MOVE-Taste

Durch Klicken auf diese Taste erscheint die MOVE-Dialogbox (siehe Seite 37).



: DIVIDE-Taste

Durch Klicken auf diese Taste erscheint die DIVIDE-Dialogbox (siehe Seite 39).



: COMBINE-Taste

Durch Klicken auf diese Taste erscheint die COMBINE-Dialogbox (siehe Seite 40).



: A-B-ERASE-Taste

Durch Klicken auf diese Taste erscheint die A-B-ERASE-Dialogbox (siehe Seite 41).



: ERASE-Taste

Durch Klicken auf diese Taste erscheint die ERASE-Dialogbox (siehe Seite 43).

*1 AMS = Automatic Music Sensor

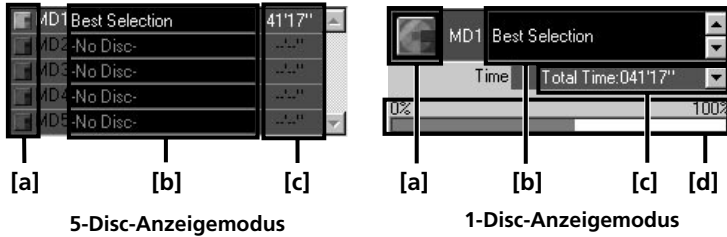
Dient zum Aufsuchen der Titelanfänge.

4 Titelnamensanzeige

Durch Klicken auf die Titelnummer wird der betreffende Titel gewählt.

Durch Klicken auf die linke Maustaste kann der Name des Titels geändert werden (siehe Seite 32).

5 Disc-Informationsanzeige



[a] MD-Symbol

Dieses Symbol blinkt während des MD-Wechsels. Nehmen Sie am Media Communicator dann keinen Bedienungsvorgang vor.

[b] Discname

Durch Anklicken kann ein Discname geändert werden (siehe Seite 32).

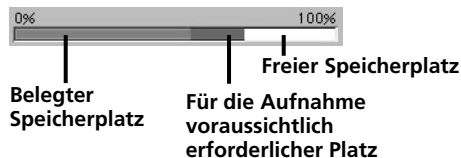
[c] Zeitanzeige

Im 1-Disc-Anzeigemodus können Sie durch Klicken auf die folgenden Zeitanzeigemodi wählen.

Anzeigemodus	Bedeutung
Remain Time	Restliche Aufnahmezeit der MD.
Total Time	Gesamte Spielzeit aller Titel der MD.
Elapsed Time	Verstrichene Spielzeit des momentanen Titels.
Track Remain	Spielzeit bis zum Ende des momentanen Titels.

Im 5-Disc-Anzeigemodus steht nur die Anzeige „Total Time“ zu Verfügung.

[d] Disc Kapazitätsanzeige

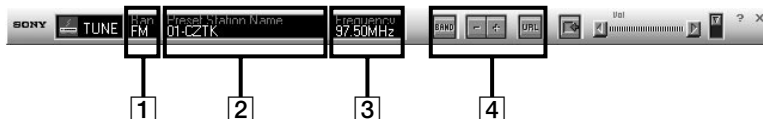


6 Taste zum Beenden

Durch Klicken auf diese Taste wird das MD-Fenster geschlossen.

TUNER-Leiste

Wenn Sie die TUNER-Leiste anzeigen wollen, wählen Sie in der Hauptleiste für „Funktionsname“ (siehe Seite 15) TUNER. Diese Leiste dient zum Steuern des Tuners (siehe Seite 46).



(Die Funktionen auf der TUNER-Leiste sind von Modell zu Modell verschieden.)

1 Wellenbereich


Durch Klicken auf dieses Feld können Sie den Wellenbereich wählen.

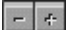
2 Stationsnummer/Stationsname

Durch Klicken auf dieses Feld kann ein gespeicherter Sender gewählt werden.

3 Frequenz

4 Tuner-Steuertasten

 : Wellenbereich-Wahltaste

 : Vorwahlsender-Wahltaste

 : URL-Taste

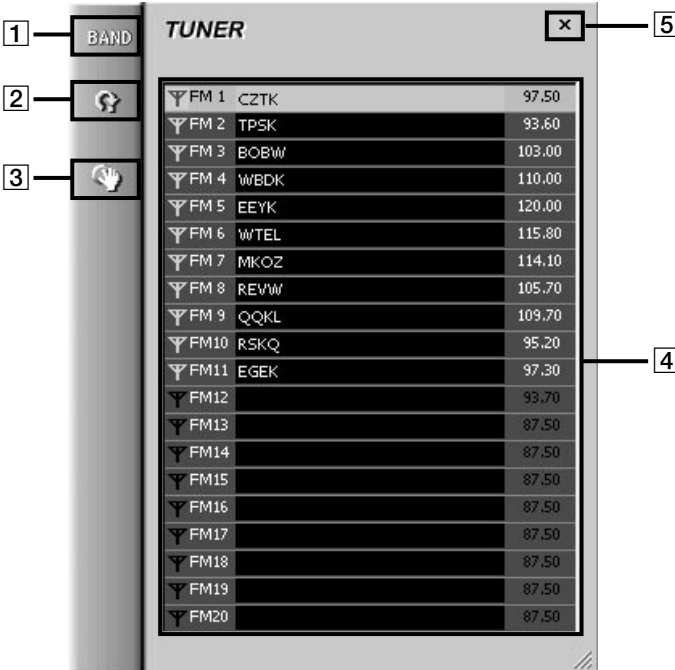
Durch Klicken auf diese Taste wird die dem momentanen Vorwahlsender zugeteilte Homepage geöffnet (siehe Seite 48).

Hinweise

- Verwenden Sie als Browser den Microsoft Internet Explorer Version 4.0 oder höher oder den Netscape Navigator Version 4.0 oder höher.
- Zum Öffnen einer Internet-Homepage muß der Computer mit dem Internet verbunden sein. Wenden Sie sich bei Unklarheiten an das Geschäft, in dem Sie Ihren Computer gekauft haben.

TUNER-Fenster

Wenn Sie das TUNER-Fenster anzeigen wollen, klicken Sie auf das TUNER-Symbol in der Funktionssymboleiste (siehe Seite 16). Dieses Fenster dient zum Steuern des Tuners (siehe Seite 46).

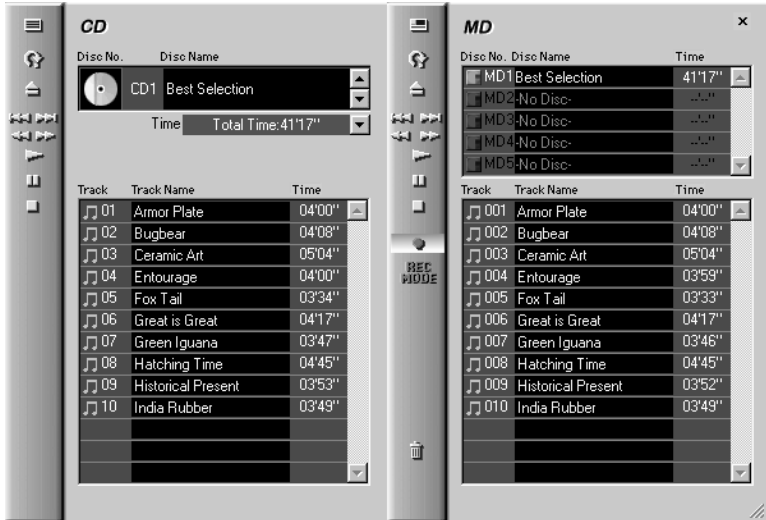


(Die Funktionen des TUNER-Fensters sind von Modell zu Modell verschieden.)

- 1 Bandwahltaste**
Durch Klicken auf diese Taste wird der Wellenbereich umgeschaltet.
- 2 Aktualisiertaste**
Durch Klicken auf diese Taste erscheinen die momentan im Audiogerät gespeicherten Daten in „4 Stationsliste“.
- 3 Taste für EDIT-Dialogbox**
Durch Klicken auf diese Taste wird die EDIT-Dialogbox (siehe Seite 48) geöffnet.
In diesem Feld können Sie die voreingestellten Informationen editieren.
- 4 Stationsliste**
Durch Doppelklicken auf die Stationsnummer wird der betreffende Eintrag in der Liste gewählt.
Wenn Sie auf den Stationsnamen klicken, können Sie ihn ändern (siehe Seite 47).
- 5 Taste zum Beenden**
Durch Klicken auf diese Taste wird das TUNER-Fenster geschlossen.

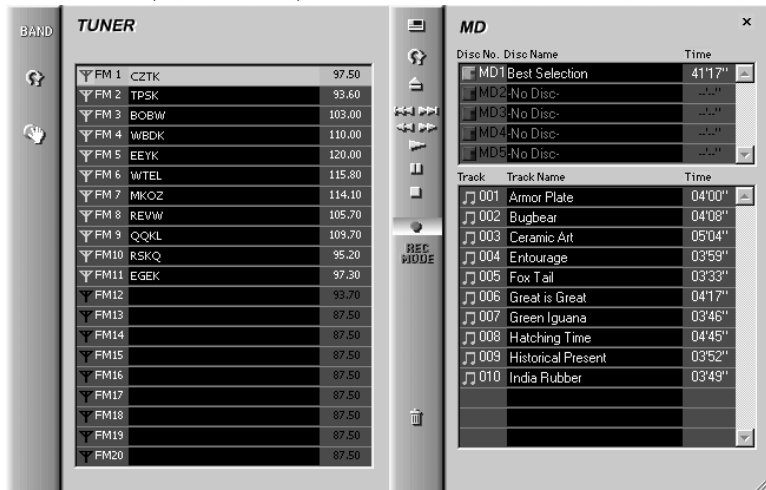
CD to MD-Fenster

Wenn Sie das CD to MD-Fenster anzeigen wollen, klicken Sie auf das CD to MD-Symbol in der Funktionssymboleiste (siehe Seite 16). Dieses Fenster dient zum Überspielen einer CD auf eine MD (siehe Seite 35).



TUNER to MD-Fenster

Wenn Sie das TUNER to MD-Fenster anzeigen wollen, klicken Sie auf das TUNER to MD-Symbol in der Funktionssymboleiste (siehe Seite 16). Dieses Fenster dient zum Aufnehmen von Radioempfangsdaten auf eine MD (siehe Seite 36).



(Die Funktionen des TUNER to MD-Fensters sind von Modell zu Modell verschieden.)

OTHER to MD-Fenster

Wenn Sie das OTHER to MD-Fenster anzeigen wollen, klicken Sie auf das OTHER to MD-Symbol in der Funktionssymbolleiste (siehe Seite 16). Das Fenster dient zum Überspielen von DVD/VIDEO¹, OPTICAL (IN)², TAPE- oder MD WALKMAN-Signalen auf eine MD (siehe Seite 36).

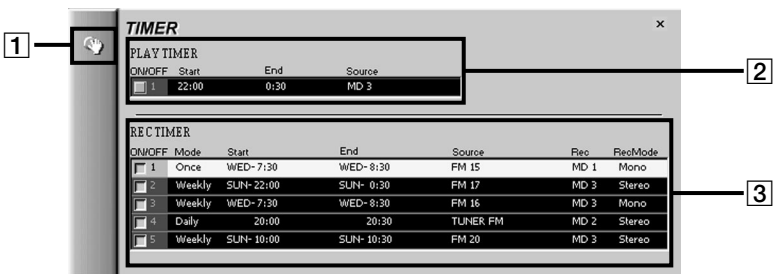
¹ Nur DHC-MD555 und DHC-MD777

² Nur DHC-MD777



TIMER-Fenster (nur DHC-MD555 und DHC-MD777)

Wenn Sie das TIMER-Fenster anzeigen wollen, klicken Sie auf das TIMER-Symbol in der Funktionssymbolleiste (siehe Seite 16). Das Fenster dient zum Einstellen des Timers (siehe Seite 50).




1 Taste für TIMER SET-Dialogbox

Durch Klicken auf diese Taste wird die TIMER SET-Dialogbox (siehe Seite 51, 52) geöffnet.

2 PLAY TIMER-Anzeige

3 REC TIMER-Anzeige

Zum Beenden des Programms


- ➔ Klicken Sie auf  in der Hauptleiste (siehe Seite 15).
Der Media Communicator wird beendet.

Wiedergabe einer CD

Steuern des CD-Wiedergabebetriebs über die CD-Leiste

- 1** Bilden Sie die CD-Leiste ab (siehe Seite 17).
- 2** Klicken Sie auf das Discnummer-/Discnamenfeld in der CD-Leiste. Die CD-Liste wird angezeigt.
- 3** Klicken Sie in der CD-Liste auf die wiederzugebende CD. Die CD erscheint im Discnummer-/Discnamenfeld.
- 4** Klicken Sie auf das Titelnummer-/Titelnamenfeld in der CD-Leiste. Die Titelliste wird angezeigt.
- 5** Klicken Sie in der Titelliste auf den wiederzugebenden Titel. Die Wiedergabe dieses Titels beginnt.

Steuern der CD-Wiedergabe über das CD-Fenster

- 1** Öffnen Sie das CD-Fenster (siehe Seite 18).
- 2** Wählen Sie im Discnamenfeld des CD-Fensters die wiederzugebende CD. Die Titelliste der gewählten CD erscheint.
- 3** Klicken Sie im Titelnamenfeld auf die gewünschte Titelnummer. Durch Doppelklicken auf die Titelnummer wird die Wiedergabe des Titels gestartet.
- 4** Klicken Sie auf  im CD-Fenster (nur möglich, wenn im Schritt 3 auf eine Titelnummer geklickt wurde). Die Wiedergabe beginnt mit dem im Schritt 3 angeklickten Titel.

Zuteilen von CD-Namen

Hinweis

Wenn die CD, der Sie einen Namen zuteilen, weniger als zehn Titel enthält, müssen Sie vor der Namenseingabe die Aktualisiertaste drücken.

- 1** Öffnen Sie das CD-Fenster (siehe Seite 18).
- 2** Klicken Sie auf das Discnamenfeld (oder Titelnamenfeld) der CD, der ein Name zugeteilt werden soll (bzw. des Titels, dem ein Name zugeteilt werden soll).
Die Einheit befindet sich dann im Editiermodus, und Sie können Disc- bzw. Titelnamen eingeben.
- 3** Geben Sie den Namen ein.
Wenn Sie im Editiermodus die rechte Maustaste drücken, öffnet sich ein Menü, in dem Sie einen Namen ausschneiden und kopieren können.
- 4** Drücken Sie die Enter-Taste.
Der eingegebene Disc- bzw. Titelname wird gesichert, und Sie können einen weiteren Namen eingeben.

Hinweise


- Die eingegebenen Namen werden in einem Ordner auf der Festplatte Ihres Computers gespeichert. Löschen, verschieben und ändern Sie den Inhalt dieses Ordners nicht.
- Die von Ihnen eingegebenen Namen können nur im Media Communicator angezeigt werden; sie werden nicht zum Audiogerät übertragen.
Die am Audiogerät eingegebenen Namen (Disc Memo) werden nur am Audiogerät angezeigt; sie stehen im Media Communicator nicht zur Verfügung.
- Nur DHC-MD555 und DHC-MD777: Wenn Sie einer CD mit CD-Text einen Namen zuteilen, erscheint die CD-Textinformation nicht im Media Communicator. Wenn Sie die CD-Textinformation anzeigen wollen, klicken Sie auf die Aktualisiertaste im CD-Fenster (siehe Seite 18). Die ursprünglichen Disc- und Titelnamen der CD werden dann nicht angezeigt.

Wiedergabe einer MD

Steuern des MD-Wiedergabebetriebs über die MD-Leiste

- 1** Bilden Sie die MD-Leiste ab (siehe Seite 20).
- 2** Klicken Sie auf das Discnummer-/Discnamenfeld in der MD-Leiste.
Die MD-Liste wird angezeigt.
- 3** Klicken Sie in der MD-Liste auf die wiederzugebende MD.
Die MD erscheint im Discnummer-/Discnamenfeld.
- 4** Klicken Sie auf das Titelnummer-/Titelnamenfeld in der MD-Leiste.
Die Titelliste wird angezeigt.
- 5** Klicken Sie in der Titelliste auf den wiederzugebenden Titel.
Die Wiedergabe dieses Titels beginnt.

Steuern der MD-Wiedergabe über das MD-Fenster

- 1** Öffnen Sie das MD-Fenster (siehe Seite 21).
- 2** Wählen Sie im Discnamenfeld des MD-Fensters die wiederzugebende MD.
Die Titelliste der gewählten MD erscheint.
- 3** Klicken Sie im Titelnamenfeld auf die gewünschte Titelnummer.
Durch Doppelklicken auf die Titelnummer wird die Wiedergabe des Titels gestartet.
- 4** Klicken Sie auf  im MD-Fenster (nur möglich, wenn im Schritt 3 auf eine Titelnummer geklickt wurde).
Die Wiedergabe beginnt mit dem im Schritt 3 angeklickten Titel.

Zuteilen von MD-Namen

Hinweise

- Neben den alphanumerischen Zeichen stehen die folgenden Symbole zur Auswahl:
! " # \$ % & ' () * + , - . / : ; < = > ? @ _ `
Andere auf der MD möglicherweise enthaltene Zeichen werden nicht korrekt angezeigt.
- Wenn der Schreibschutz der Disc aktiviert ist, ist keine Zeicheneingabe, keine Aufnahme, kein Editieren usw. möglich. Stellen Sie die Schreibschutzlamelle so ein, daß ein Aufnehmen möglich ist.

Zuteilen eines Disc- oder Titelnamens

- 1** Öffnen Sie das MD-Fenster (siehe Seite 21).
- 2** Klicken Sie auf das Discnamenfeld (oder Titelnamenfeld) der MD, der ein Name zugeteilt werden soll (bzw. des Titels, dem ein Name zugeteilt werden soll).
Die Einheit befindet sich dann im Editiermodus, und Sie können Disc- bzw. Titelnamen eingeben.
- 3** Geben Sie den Namen ein.
Wenn Sie im Editiermodus die rechte Maustaste drücken, öffnet sich ein Menü, in dem Sie einen Namen ausschneiden und kopieren können.
- 4** Drücken Sie die Enter-Taste.
Der eingegebene Disc- bzw. Titelname wird gesichert, und Sie können einen weiteren Namen eingeben.

Verwendung von Textdaten, die mit einer anderen Applikation erstellt wurden

Disc- und Titelnamen, die Sie im voraus mit einem Textverarbeitungsprogramm eingegeben haben, können Sie mit einer Kopier-und-Einfüg-Operation übernehmen.

- 1** Geben Sie die Disc- oder Titelnamen mit dem Textverarbeitungsprogramm ein. Schreiben Sie die Namen in separate Zeilen, indem Sie nach jedem Namen die Enter-Taste auf der Computer-Tastatur drücken.

Beispiel:

Titelname 3 <Enter>

Titelname 4 <Enter>

Titelname 5 <Enter>

:

Titelname 8 <Enter>

- 2** Markieren Sie den ganzen Text und kopieren Sie ihn in die Zwischenablage. Die Vorgehensweise hängt von Ihrem Textverarbeitungsprogramm ab. Bei Unklarheiten schlagen Sie bitte im Handbuch Ihres Textverarbeitungsprogramms nach.

- 3** Klicken Sie auf das Titelnamenfeld, um den Editiermodus zu aktivieren. Wenn Sie Namen entsprechend des obigen Beispiels eingegeben haben, klicken Sie auf den dritten Titelnamen.


- 4** Klicken Sie auf die rechte Maustaste, und wählen Sie „Paste“ im Editiermenü. Die mit dem Textverarbeitungsprogramm eingegebenen Titelnamen werden dann der Reihe nach übernommen. Im obigen Beispiel werden nacheinander die Namen für Titel 3 bis Titel 8 zugeteilt.

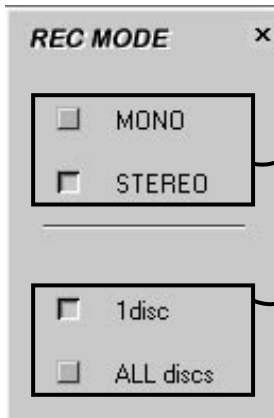
Aufnehmen auf eine MD

Hinweise

- Wenn der Schreibschutz aktiviert ist, kann nicht auf die MD aufgenommen werden. Stellen Sie die Schreibschutzlamelle so ein, daß ein Aufnehmen möglich ist.
- Klicken Sie vor dem Aufnehmen auf die Symbole der MD-Titel, die Sie aufnehmen wollen. Die für die Aufnahme erforderlichen TOC-Informationen werden dann ausgelesen.
- Während auf eine MD mit dem Media Communicator aufgenommen wird, können Sie in der Funktionssymbolleiste kein Symbol anklicken. Zum Stoppen der Aufnahme klicken Sie auf die Stopptaste.

Einstellen des Aufnahmemodus

- 1 Öffnen Sie das MD-Fenster (siehe Seite 21).
- 2 Klicken Sie auf  im MD-Fenster. Die REC MODE-Dialogbox erscheint. Wählen Sie in dieser Box den Aufnahmemodus und die Anzahl der Discs.



MONO : Mono-Aufnahmemodus*¹
STEREO : Stereo-Aufnahmemodus

¹ Im Mono-Modus kann etwa doppelt so lange aufgenommen werden wie im Stereo-Modus.

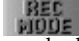

Nur DHC-MD555 und DHC-MD777:
1disc : Aufnehmen auf eine einzige MD

ALL discs² : Aufnehmen auf zwei oder mehrere MDs nacheinander

² Bei dieser Einstellung wird nacheinander auf mehrere MDs aufgenommen, wenn die Titel nicht auf eine einzige MD passen. Nehmen Sie MDs, auf die Sie nicht aufnehmen wollen, sicherheitshalber heraus.

Hinweis

Wenn Sie „ALL discs“-Betrieb aufnehmen wollen, führen Sie den folgenden Vorgang aus:



- 1 Öffnen Sie das CD to MD-Fenster, und klicken Sie auf .
 - 2 Wählen Sie „ALL discs“ in der REC MODE-Dialogbox, und schließen Sie die REC MODE-Dialogbox dann.
 - 3 Führen Sie die Schritte 3 bis 5 des Abschnittes „Aufnehmen von OTHER auf eine MD“ (Seite 36) aus.
- 3** Klicken Sie auf  in der REC MODE-Dialogbox. Die REC MODE-Dialogbox wird geschlossen.

Überspielen einer CD auf eine MD

- 1** Öffnen Sie das CD to MD-Fenster (siehe Seite 26).
- 2** Wählen Sie die Ziel-MD im Discnamenfeld des MD-Fensters. Das Titelnamenfeld im MD-Fenster zeigt die auf der MD aufgenommenen Titel an.
- 3** Wählen Sie die Zuspield-CD im Discnamenfeld des CD-Fensters. Das Titelnamenfeld im CD-Fenster zeigt die auf der CD vorhandenen Titel an.
- 4** Ziehen Sie die Nummer des zu überspielenden Titels vom Titelnamenfeld des CD-Fensters zum MD-Fenster, und legen Sie sie ab.
Der Titel wird in Rot im MD-Fenster angezeigt.
Wiederholen Sie die Schritte 3 und 4, wenn Sie noch weitere Titel für Aufnahme markieren wollen. Sie können auch mehrere Titel gleichzeitig überspielen, indem Sie bei gedrückt gehaltener Ctrl-Taste auf die gewünschten Titelnummern klicken.
Durch Ziehen des CD-Symbols (siehe Seite 19) und Ablegen im MD-Fenster werden alle Titel der CD für Aufnahme markiert.

Hinweis




Wenn der gerade abgelegte Titel nicht auf eine einzige MD paßt, wird der Zieh- und Ableg-Prozess beendet und die Anzeige „Insufficient free recording space“ erscheint.

- 5** Klicken Sie auf  oder  im MD-Fenster. Das Überspielen beginnt.


Hinweis

- Wenn eine CD mit vielen Titeln auf eine fast volle MD überspielt wird, arbeitet der Media Communicator anschließend möglicherweise nicht einwandfrei. Starten Sie ihn in einem solchen Fall neu hoch.
- Wenn nach dem Aufnehmen die CD- oder MD-Informationen nicht richtig angezeigt werden, klicken Sie auf die Aktualisiertaste. Die Informationen werden dann aktualisiert.
- Wenn die Titelnummer oder der Titelname nach der Aufzeichnung in Rot angezeigt wird, muß der Media Communicator neu gestartet werden. Ansonsten arbeitet er möglicherweise nicht einwandfrei.




Aufnehmen von TUNER auf eine MD

- 1** Öffnen Sie das TUNER to MD-Fenster (siehe Seite 26).
- 2** Wählen Sie im TUNER-Fenster den aufzunehmenden Sender (siehe Seite 46).
- 3** Wählen Sie die Ziel-MD im Discnamenfeld des MD-Fensters.
- 4** Klicken Sie auf  im MD-Fenster.
Das MD-Deck schaltet in den Pausenmodus.
- 5** Klicken Sie auf  im MD-Fenster.
Die Aufnahme beginnt.
Zum Stoppen der Aufnahme klicken Sie auf  im MD-Fenster.

Aufnehmen durch Ziehen und Ablegen

- 1** Öffnen Sie das TUNER to MD-Fenster (siehe Seite 26).
- 2** Ziehen Sie den Stationsnamen vom TUNER-Fenster.
- 3** Legen Sie den Namen auf der Ziel-MD des MD-Fensters ab.
- 4** Klicken Sie auf  im MD-Fenster.
Die Aufnahme beginnt. Der Stationsname wird mit auf die MD aufgezeichnet.

Aufnehmen von OTHER auf eine MD

- 1** Öffnen Sie das OTHER to MD-Fenster (siehe Seite 27).
- 2** Klicken Sie auf die Taste neben dem Namen der Funktion, die Sie aufnehmen wollen.
Die angeklickte Taste wird gedrückt.
- 3** Klicken Sie auf  im MD-Fenster.
Das MD-Deck schaltet in den Pausenmodus.
- 4** Klicken Sie auf  im MD-Fenster.
Die Aufnahme beginnt.
- 5** Starten Sie die Wiedergabe der Zuspieldquelle.
Zum Stoppen der Aufnahme klicken Sie auf  im MD-Fenster.

Editieren von bespielten MDs

Hinweis

Die MD-Editiervorgänge können nicht mehr rückgängig gemacht werden.

Verschieben von aufgezeichneten Titeln (MOVE-Funktion)

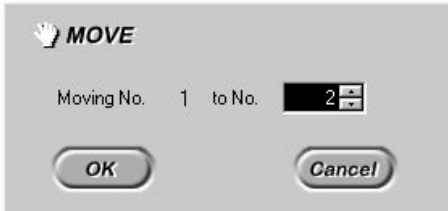
Durch das folgende Verfahren können Sie die Titelreihenfolge auf der MD ändern. Es ist jedoch nicht möglich, einen Titel von einer MD auf eine andere zu verschieben.

- 1 Öffnen Sie das MD-Fenster (siehe Seite 21).
- 2 Klicken Sie im Titelnamenfeld des MD-Fensters auf die Nummer des zu verschiebenden Titels.
Die Farbe des gewählten Titelnamens ändert sich.


Hinweis

Es kann jeweils nur ein einzelner Titel verschoben werden. Wenn Sie mehrere Titel anwählen, wird die MOVE-Funktion abgeschaltet.

- 3 Klicken Sie auf  im MD-Fenster.
Die MOVE-Dialogbox erscheint.



Wenn Sie die MOVE-Funktion verlassen wollen, klicken Sie auf .



- 4 Wählen Sie die Titelnummer der Zielposition, zu der der Titel verschoben werden soll.
 - 5 Klicken Sie auf .
- Der gewählte Titel wird zur Zielposition verschoben.

Verschieben eines Titels durch Ziehen und Ablegen

- 1 Öffnen Sie das MD-Fenster (siehe Seite 21).
- 2 Ziehen Sie die Nummer des zu verschiebenden Titels vom Titelnamenfeld zum MD-Fenster.
- 3 Legen Sie den Titel an der gewünschten Stelle ab. (Bitte wenden)


Verschieben von aufgezeichneten Titeln (Fortsetzung)

Verschieben eines Titels während der Wiedergabe

- 1 Öffnen Sie das MD-Fenster (siehe Seite 21).
- 2 Geben Sie den zu verschiebenden Titel wieder (siehe Seite 31).
- 3 Klicken Sie auf  im MD-Fenster.
Die MOVE-Dialogbox erscheint.
Wenn Sie die MOVE-Funktion abschalten wollen, klicken Sie auf .

Hinweis


Vergewissern Sie sich, daß in der MOVE-Dialogbox der zu verschiebende Titel angezeigt wird.

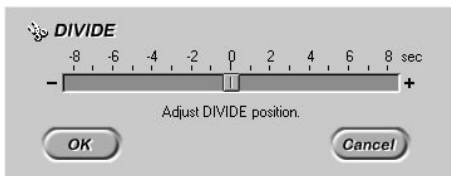
- 4 Wählen Sie die Titelnummer der Zielposition, zu der der Titel verschoben werden soll.
 - 5 Klicken Sie auf .
- Der wiedergegebene Titel wird zur gewählten Zielposition verschoben.


Hinweis


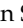


Um die Wahl eines Titels rückgängig zu machen, klicken Sie im MD-Fenster auf eine leere Stelle im Hintergrund (beispielsweise unter dem Papierkorbsymbol im MD-Steuerfeld).

Unterteilen von aufgezeichneten Titeln (DIVIDE-Funktion)

- 1 Öffnen Sie das MD-Fenster (siehe Seite 21).
- 2 Geben Sie den zu unterteilenden Titel wieder (siehe Seite 31).
- 3 Klicken Sie während der Wiedergabe an der gewünschten Unterteilungsstelle auf  im MD-Steuerfeld. Die Position wird vorübergehend festgelegt, die DIVIDE-Dialogbox erscheint, und am markierten Punkt beginnt die Probewiedergabe.



Wenn Sie die DIVIDE-Funktion abschalten wollen, klicken Sie auf .


- 4 Nehmen Sie eine Feineinstellung der Unterteilungsposition vor. Klicken Sie hierzu auf  /  in der DIVIDE-Dialogbox. Dabei wird die Position bei jedem Schritt um ca. 0,06 Sekunden verschoben. Wahlweise können Sie die Position auch mit Hilfe des Schiebereglers  verschieben.
- 5 Klicken Sie auf , wenn die Position der Unterteilungsstelle Ihren Vorstellungen entspricht. Der Titel wird unterteilt.

Kombinieren von aufgezeichneten Titeln (COMBINE-Funktion)


- 1 Öffnen Sie das MD-Fenster (siehe Seite 21).
- 2 Wählen Sie im MD-Fenster die zu kombinierenden Titel.
Klicken Sie hierzu zunächst auf die Nummer des ersten Titels und dann bei gedrückter Ctrl-Taste auf die Nummer des zweiten Titels.




Hinweis

Wenn Sie zwei direkt aufeinanderfolgende Titel kombinieren wollen, können Sie nach der Wahl des ersten Titels direkt zu Schritt 3 übergehen.






- 3 Klicken Sie auf  im MD-Steuerfeld.
Die COMBINE-Dialogbox erscheint.
Eine etwa 4sekündige Passage um die Verbindungsstelle herum (d.h. die letzten 2 Sekunden des ersten und die ersten 2 Sekunden des zweiten Titels) wird nun probeweise wiedergegeben.



Wenn Sie die COMBINE-Funktion abschalten wollen, klicken Sie auf .

- 4 Wenn die angezeigten Titel stimmen, klicken Sie auf .
Die gewählten Titel werden zusammengefügt.
Wenn die Reihenfolge der angezeigten Titel nicht stimmt, vertauschen Sie sie durch Klicken auf  oder klicken Sie auf  und beginnen Sie erneut mit Schritt 2.

Kombinieren des laufenden Titels mit dem unmittelbar folgenden Titel

- 1 Öffnen Sie das MD-Fenster (siehe Seite 21).
- 2 Geben Sie den ersten Titel wieder (siehe Seite 31).
- 3 Klicken Sie auf  im MD-Steuerfeld.
Die COMBINE-Dialogbox erscheint.
Eine etwa 4sekündige Passage um die Verbindungsstelle herum (d.h. die letzten 2 Sekunden des ersten und die ersten 2 Sekunden des zweiten Titels) wird nun probeweise wiedergegeben.
Wenn Sie die COMBINE-Funktion abschalten wollen, klicken Sie auf .
- 4 Wenn die angezeigten Titel stimmen, klicken Sie auf 
Die gewählten Titel werden zusammengefügt.
Wenn die Reihenfolge der angezeigten Titel nicht stimmt, vertauschen Sie sie durch Klicken auf  oder klicken Sie auf  und beginnen Sie erneut mit Schritt 2.

Hinweise

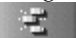
- Um die Wahl eines Titels rückgängig zu machen, klicken Sie im MD-Fenster auf eine leere Stelle im Hintergrund (beispielsweise unter dem Papierkorbsymbol im MD-Steuerfeld).
- Der laufende Titel kann nur mit dem unmittelbar folgenden Titel, nicht jedoch mit einem anderen Titel kombiniert werden.

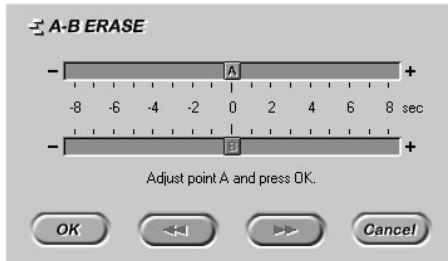
Löschen eines Titelteils (A-B ERASE-Funktion)


- 1 Öffnen Sie das MD-Fenster (siehe Seite 21).
- 2 Geben Sie den Titel, in dem Sie einen Teil löschen wollen, wieder (siehe Seite 31).






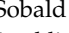

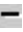


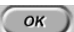
(Bitte wenden)

Löschen eines Titelsteils (Fortsetzung)

- 3** Klicken Sie während der Wiedergabe am Anfangspunkt (Punkt A) des zu löschenden Teils auf  im MD-Steuerfeld. Der Anfangspunkt (Punkt A) wird temporär gespeichert. Die A-B ERASE-Dialogbox erscheint, und eine etwa 2 Sekunden lange Passage bis zum Punkt A wird probeweise wiedergegeben.




Wenn Sie die A-B ERASE-Funktion abschalten wollen, klicken Sie auf .

- 4** Nehmen Sie eine Feineinstellung von Punkt A vor. Klicken Sie hierzu auf  /  in der A-B ERASE-Dialogbox. Dabei wird die Position bei jedem Schritt um ca. 0,06 Sekunden verschoben. Wahlweise können Sie die Position auch mit Hilfe des Schiebereglers  verschieben.
- 5** Wenn Sie den Punkt exakt festgelegt haben, klicken Sie auf . Die Wiedergabe beginnt am Punkt A.
- 6** Setzen Sie die Wiedergabe fort, oder klicken Sie auf  oder . Sobald der Endpunkt (Punkt B) des zu löschenden Teils erreicht ist, klicken Sie auf . Der Endpunkt (Punkt B) wird temporär gespeichert. Anschließend wird an der Verbindungsstelle eine etwa 4sekündige Passage (2 Sekunden bis zum Punkt A und 2 Sekunden ab Punkt B) probeweise wiedergegeben.
- 7** Nehmen Sie eine Feineinstellung von Punkt B vor. Klicken Sie hierzu auf  /  in der A-B ERASE-Dialogbox. Dabei wird die Position bei jedem Schritt um ca. 0,06 Sekunden verschoben. Wahlweise können Sie die Position auch mit Hilfe des Schiebereglers  verschieben.
- 8** Wenn Sie den Punkt exakt festgelegt haben, klicken Sie auf . Der zwischen A und B liegende Teil wird gelöscht.

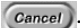
Löschen von Titeln (ERASE-Funktion)


Hinweis

Gelöschte Titel können nicht mehr zurückgerufen werden.


- 1** Öffnen Sie das MD-Fenster (siehe Seite 21).
- 2** Klicken Sie im Titelnamenfeld des MD-Fensters auf die Nummer des zu löschenden Titels.
Wenn Sie mehrere Titel löschen wollen, klicken Sie bei gedrückt gehaltener Ctrl-Taste auf die Titelnummern.
Zum Löschen aller Titel klicken Sie auf das MD-Symbol (siehe Seite 23).
Wenn Sie den laufenden Titel löschen wollen, gehen Sie direkt zu Schritt 3 über (eine Titelwahl ist dann nicht erforderlich).
- 3** Klicken Sie auf  im MD-Steuerfeld. Die ERASE-Dialogbox erscheint.



Wenn Sie die ERASE-Funktion abschalten wollen, klicken Sie auf .

- 4** Wenn Sie den (die) Titel löschen wollen, klicken Sie auf . Der (Die) gewählte(n) Titel wird (werden) gelöscht. Wenn Sie keinen Titel gewählt haben, wird der laufende Titel gelöscht.

Löschen durch Ziehen zu

- 1** Öffnen Sie das MD-Fenster (siehe Seite 21).
- 2** Klicken Sie im Titelnamenfeld des MD-Fensters auf die Nummer des zu löschenden Titels.
Wenn Sie mehrere Titel löschen wollen, klicken Sie bei gedrückt gehaltener Ctrl-Taste auf die Titelnummern.
- 3** Ziehen Sie den (die) gewählten Titel im MD-Steuerfeld zu . Der (Die) Titel wird (werden) gelöscht.

(Bitte wenden)

Löschen von Titeln (Fortsetzung)

Löschen aller Titel

Alle Titel der MD und alle auf der MD aufgezeichneten Namen können gemeinsam wie folgt gelöscht werden.

- 1 Öffnen Sie das MD-Fenster (siehe Seite 21).
- 2 Ziehen Sie das MD-Symbol (siehe Seite 23) im MD-Steuerfeld zu



Hinweis

Um die Wahl eines Titels rückgängig zu machen, klicken Sie im MD-Fenster auf eine leere Stelle im Hintergrund (beispielsweise unter dem Papierkorbsymbol im MD-Steuerfeld).

Ausdrucken von MD-Etiketten

Sie können MD-Etiketten mit bis zu 20 Namen aus dem Discnamenfeld und dem Titelnamenfeld des MD-Fensters ausdrucken.

Etikett für die Cartridge

Best Selection

1. Armor Plate
2. Bugbear
3. Ceramic Art
4. Entourage
5. Fox Tail
6. Great is Great
7. Green Iguana
8. Hatching Time
9. Historical Present
10. India Rubber

Etikett für die Seite der MD

Best Selection

Etikett für die MD


Best Selection

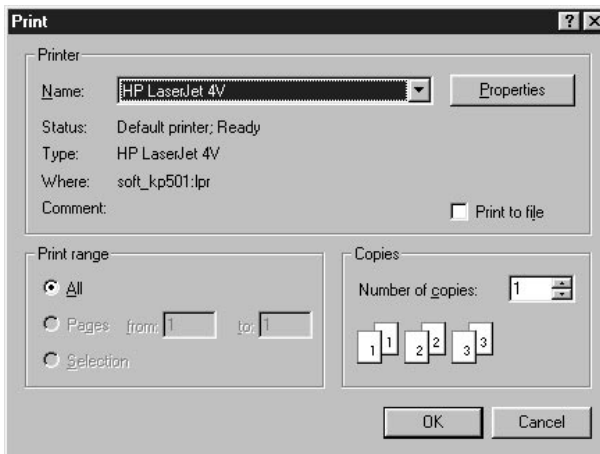
1. Armor Plate
2. Bugbear
3. Ceramic Art
4. Entourage
5. Fox Tail
6. Great is Great
7. Green Iguana
8. Hatching Time
9. Historical Present
10. India Rubber

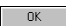
Hinweis

Kleben Sie die Etiketten nur auf die vorgesehenen Stellen. Beachten Sie, daß die vorgesehenen Stellen sich von Disc zu Disc unterscheiden können. Auf keinen Fall dürfen Etiketten auf oder in die Nähe des Disc-Verschlusses geklebt werden.

Vergewissern Sie sich, daß der Drucker an den Computer angeschlossen ist, bevor Sie mit dem Drucken beginnen.

- 1** Legen Sie Papier zum Ausdrucken der Etiketten in den Drucker ein.
- 2** Bilden Sie die MD-Leiste ab (siehe Seite 20).
- 3** Wählen Sie im Discnamenfeld der MD-Leiste die MD, für die Sie ein Etikett ausdrucken wollen.
- 4** Klicken Sie auf  in der Funktionssymbolleiste. Die Print-Dialogbox erscheint.



- 5** Klicken Sie auf . Das Etikett für die im Schritt 3 gewählte MD wird ausgedruckt.

Hinweise

- Im Schritt 4 ist es nicht möglich, „Print to file“ in der Print-Dialogbox zu wählen.
- Auf ein bereits auf der MD aufgeklebtes Etikett kann nicht gedruckt werden.

Radiobetrieb

Steuern des Radios über die TUNER-Leiste

- 1** Bilden Sie die TUNER-Leiste ab (siehe Seite 24).
- 2** Klicken Sie auf das Wellenbereichfeld der TUNER-Leiste. Eine Liste mit den verfügbaren Wellenbereichen wird angezeigt.
- 3** Klicken Sie in der Liste auf den gewünschten Wellenbereich. Der gewählte Wellenbereich wird im Wellenbereichfeld angezeigt.
- 4** Klicken Sie auf das Stationsnummer-/Stationsnamenfeld der TUNER-Leiste. Eine Liste mit den gespeicherten Sendern wird angezeigt. Falls für einen Sender auch ein Name gespeichert ist (Seite 47), erscheint er ebenfalls. Falls nicht, wird nur die Stationsnummer angezeigt.
- 5** Klicken Sie auf die gewünschte Station. Der Tuner stellt den betreffenden Sender ein.

Steuern des Radios über das TUNER-Fenster

- 1** Öffnen Sie das TUNER-Fenster (siehe Seite 25).
- 2** Wählen Sie den Wellenbereich, indem Sie im TUNER-Fenster auf **BAND** klicken.
- 3** Doppelklicken Sie auf die gewünschte Station in der Stationsliste. Der Tuner stellt den betreffenden Sender ein.


Zuteilen von Stationsnamen

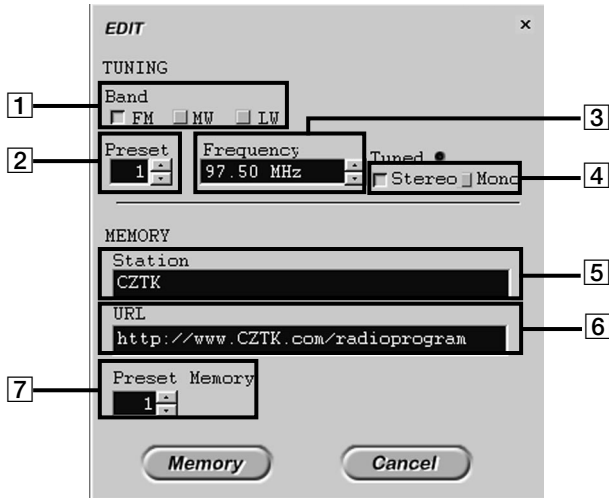
Hinweise

- Die eingegebenen Namen werden in einem Ordner auf der Festplatte Ihres Computers gespeichert. Löschen, verschieben und ändern Sie den Inhalt dieses Ordners nicht.
- Die von Ihnen eingegebenen Namen können nur im Media Communicator angezeigt werden; sie werden nicht zum Audiogerät übertragen.
Die am Audiogeräte eingegebenen Namen werden nur am Audiogerät angezeigt; sie stehen im Media Communicator nicht zur Verfügung.


- 1** Öffnen Sie das TUNER-Fenster (siehe Seite 25).
- 2** Klicken Sie in der Stationsliste des TUNER-Fensters auf den Stationsnamen.
Der Stationsnamen-Editiermodus wird aktiviert.
- 3** Geben Sie den Stationsnamen ein.
Wenn Sie im Editiermodus die rechte Maustaste drücken, öffnet sich ein Menü, in dem Sie einen Namen ausschneiden und kopieren können.
- 4** Drücken Sie die Enter-Taste.
Der eingegebene Name wird gesichert.

Editieren einer gespeicherten Station

- 1 Öffnen Sie das TUNER-Fenster (siehe Seite 25).
- 2 Klicken Sie auf  im TUNER-Fenster. Die EDIT-Dialogbox erscheint.



(Die Parameter in der EDIT-Dialogbox sind von Modell zu Modell verschieden.)

- 3 Stellen Sie die Parameter ein:
 - 1 Wählen Sie den Wellenbereich.
Klicken Sie hier zu auf den Wellenbereich.
 - 2 Wählen Sie die Stationsnummer (Preset).
Klicken Sie hier zu auf  rechts neben der Stationsnummer. In den betreffenden Feldern erscheinen die Speicherdaten der gewählten Stationsnummer (Frequenz, Stationsname, Stereo/Mono und URL).

Hinweis

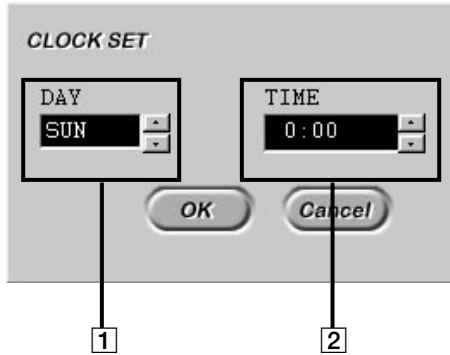
Beachten Sie, daß die Einstellungen der EDIT-Dialogbox unter der im Feld **7** gewählten Speichernummer (nicht unter der oben gewählten Stationsnummer) gespeichert werden.

- 3** Stellen Sie die Frequenz ein.
 Klicken Sie hier zu auf  rechts neben der Frequenz.
 Wenn der Sender einwandfrei empfangen wird, leuchtet die Tuned-Anzeige.
 Wenn  länger als zwei Sekunden gedrückt gehalten wird, sucht das Gerät automatisch einen empfangswürdigen Sender auf.
 Wenn das Gerät einen Sender gefunden hat oder wenn Sie auf den Hintergrund des TUNER-Fensters klicken, stoppt der Sendersuchlauf.
- 4** Stellen Sie den Empfangsmodus ein (nur wenn für bei **1** die Option FM gewählt wurde).
 Klicken Sie hier zu auf Stereo oder Mono.
- 5** Geben Sie einen Stationsnamen für einen Sender ein.
 Durch Klicken auf den Stationsnamen wird der Editiermodus aktiviert, und Sie können einen Stationsnamen eingeben.
 Zum Abschalten des Stationsnummern-Eingabebetriebs klicken Sie auf .
- 6** Geben Sie die zur Stationsnummer gehörende URL-Adresse ein.
 Durch Anklicken wird der Editiermodus aktiviert, und Sie können die URL-Adresse (Adresse der Homepage) eingeben.
 Zum Abschalten des URL-Eingabebetriebs klicken Sie auf .
- 7** Wählen Sie die Speichernummer für die Einstellungen.
 Die Einstellungen der EDIT-Dialogbox werden unter der gewählten Speichernummer gespeichert.
- 4** Klicken Sie auf .
 Die Einstellungen (**3** Frequenz, **4** Empfangsmodus (nur bei FM), **5** Stationsname und **6** URL-Adresse) werden unter der in **7** gewählten Speichernummer für den in **1** gewählten Wellenbereich gespeichert.

Betrieb des Timers (nur DHC-MD555 und DHC-MD777)

Einstellen der Zeit

- 1 Klicken Sie in der Hauptleiste auf die rechte Maustaste.
- 2 Klicken Sie im Editieren-Menu auf „ClockSet“.
Die CLOCKSET-Dialogbox erscheint.



- 1 Stellen Sie den Wochentag ein.
Klicken Sie hier zu auf eingestellt.
 - 2 Stellen Sie die Uhrzeit ein.
Klicken Sie hier zu auf eingestellt.
Bewegen Sie den Cursor anschließend vor „:“ und stellen Sie mit die Stunde ein.
- 3 Klicken Sie auf .

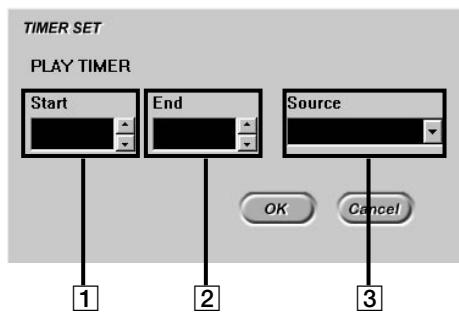
Einstellen des Wiedergabe-Timers

Der Wiedergabe-Timer kann die Stereoanlage automatisch zur programmierten Zeit täglich ein- und ausschalten.




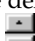


- 1 Öffnen Sie das TIMER-Fenster (siehe Seite 27).
- 2 Klicken Sie auf das PLAYTIMER-Feld im TIMER-Fenster.

ON/OFF	Start	End	Source
<input type="checkbox"/> 1	22:00	0:30	MD 3

- 3** Klicken Sie auf  im TIMER-Fenster. Die TIMERSET-Dialogbox erscheint.



Wenn Sie den Timer-Wiedergabe-Einstellbetrieb verlassen wollen, klicken Sie auf .

- 4** Nehmen Sie folgende Einstellungen vor:
- 1** Stellen Sie die Wiedergabe-Startzeit ein.
Stellen Sie die Minuten mit  ein.
Bewegen Sie den Cursor dann vor „:“ und stellen Sie die Stunden mit  ein.
 - 2** Stellen Sie die Wiedergabe-Stoppzeit ein.
Stellen Sie die Minuten mit  ein.
Bewegen Sie den Cursor dann vor „:“ und stellen Sie die Stunden mit  ein.
 - 3** Wählen Sie die wiederzugebende Quelle.
Klicken Sie hierzu auf  rechts neben dem Anzeigefeld „Source“.
Wählen Sie dann die Quelle, die wiedergegeben werden soll.
- 5** Klicken Sie auf .
- Die Einstellungen von Schritt 4 erscheinen in der Anzeigeleiste von Schritt 2.
Aktivieren Sie den Timer (siehe Seite 53).

Einstellen des Aufnahme-Timers

Mit dem Aufnahme-Timer können Sie automatisch zu einer programmierten Zeit vom TUNER auf MD oder ein Band (TAPE) aufnehmen. Als Signalquelle können Sie TUNER oder OPTICAL IN wählen.

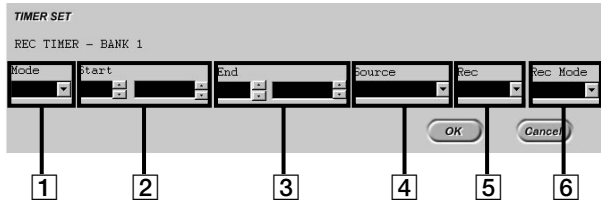
- 1** Öffnen Sie das TIMER-Fenster (siehe Seite 27).
- 2** Klicken Sie auf das RECTIMER-Feld im TIMER-Fenster.

ON/OFF	Mode	Start	End	Source	Rec	RecMode
<input checked="" type="checkbox"/>	1	Once	WED- 7:30	WED- 8:30	FM 15	MD 1 Mono

(Bitte wenden)


Einstellen des Aufnahme-Timers (Fortsetzung)

- 3** Klicken Sie auf  im TIMER-Fenster.
Die TIMERSET-Dialogbox erscheint.





Wenn Sie den Timer-Aufnahme-Einstellbetrieb verlassen wollen, klicken Sie auf .

- 4** Setuptheitem.

- 1** Wählen Sie die Betriebsart (Once, Daily oder Weekly).
Klicken Sie hier zu auf  rechts neben der Betriebsartenanzeige.

Betriebsartenanzeige	Bedeutung
Once	Die Aufnahme wird einmal zur programmierten Zeit am programmierten Wochentag ausgeführt.
Daily	Die Aufnahme wird täglich zur programmierten Zeit ausgeführt.
Weekly	Die Aufnahme wird wöchentlich zur programmierten Zeit am programmierten Wochentag ausgeführt.

- 2** Stellen Sie den Wochentag und die Uhrzeit des gewünschten Aufnahmestart ein.
Stellen Sie den Wochentag und die Minuten mit  ein.
Bewegen Sie den Cursor dann vor „:“, und stellen Sie die Stunden mit  ein.
Wenn die Betriebsart „Daily“ gewählt ist, entfällt die Einstellung des Wochentags.
- 3** Stellen Sie den Wochentag und die Uhrzeit ein, an der die Aufnahme stoppen soll.
Stellen Sie den Wochentag und die Minuten mit  ein.
Bewegen Sie den Cursor dann vor „:“, und stellen Sie die Stunden mit  ein.
Wenn die Betriebsart „Daily“ gewählt ist, entfällt die Einstellung des Wochentags.
- 4** Wählen Sie die Signalquelle, die aufgenommen werden soll.
Klicken Sie hier zu auf  rechts neben dem Anzeigefeld „Source“.
Wenn Sie ein Radioprogramm aufnehmen wollen, wählen Sie den Wellenbereich und die Stationsnummer.

- 5 Wählen Sie MD oder TAPE.
Klicken Sie hier zu auf  rechts neben dem Rec-Anzeigefeld, und wählen Sie das Aufnahmegerät.

Anzeige	Aufnahmegerät
MD	Aufnahme auf alle MDs nacheinander beginnend mit MD1.
MD1 - MD5	Aufnahme auf eine MD.
TAPE	Aufnahme auf Cassette.

- 6 Wählen Sie zwischen Stereo und Mono (nur wenn bei 5 MD1-MD5 gewählt wurde).

Aufnahmemodus	Bedeutung
STEREO	Die Aufnahme erfolgt in Stereo.
MONO	Die Aufnahme erfolgt in Mono.


Hinweis

Im Mono-Modus kann etwa doppelt so lang aufgenommen werden wie im Stereo-Modus.

- 5 Klicken Sie auf .
Die Einstellungen von Schritt 4 erscheinen in der Anzeigeleiste von Schritt 2.
Aktivieren Sie den Timer (siehe Seite 53).

Aktivieren des Timers

Es ist auch möglich, mehrere Timereinstellungen gleichzeitig zu aktivieren.

- 1 Öffnen Sie das TIMER-Fenster (siehe Seite 27).
- 2 Drücken Sie  2 der Timereinstellung, die Sie aktivieren wollen. Die Quelle wird entsprechend den Einstellungen wiedergegeben bzw. aufgenommen.

Hinweise

- Es ist nicht möglich, den Wiedergabe-Timer und den Aufnahme-Timer gleichzeitig zu aktivieren.
- Beim Timerbetrieb muß das Audiogerät ausgeschaltet sein. Während das Gerät betrieben wird, ist nur eine timergesteuerte möglich. Eine timergesteuerte Aufnahme ist dagegen nicht möglich, und bei Erreichen der Stoppzeit wird die Anlage nicht ausgeschaltet.

Störungssuche

Sollte beim Betrieb des Programms eine der folgenden Störungen auftreten, versuchen Sie zunächst das Problem mit Hilfe der folgenden Liste zu beheben. Wenn sich das Problem nicht beseitigen lässt, wenden Sie sich bitte an Ihren Sony-Händler.
Nehmen Sie bitte auch das Handbuch Ihres Computers und die auf der Festplatte installierte Datei „Readme.txt“ zu Hilfe.

Problem	Ursache/Abhilfemaßnahme
Die Meldung „Communication port cannot be opened.“ erscheint.	Möglicherweise ist die serielle Schnittstelle durch eine andere Applikation belegt. → Die andere Applikation beenden.
Die Meldung „Port not registered in System was used.“ erscheint.	Bei der Setup-Einstellung wurde eine nicht in Ihrem Computer verfügbare serielle Schnittstelle gewählt. → Eine geeignete Schnittstelle wählen, wie im Handbuch des Computers angegeben.
Die Meldung „No RS-232C cable is connected.“ erscheint.	Das RS-232C-Kabel des Adapters ist nicht richtig an der seriellen Schnittstelle des Computers oder an der falschen Schnittstelle (d.h. nicht an der bei der Setup-Einstellung gewählten) angeschlossen. → Das RS-232C-Kabel richtig anschließen.
Die Meldung „CONTROL I cable is not connected.“ erscheint.	Das CONTROL I-Kabel des Adapters ist nicht richtig am Audiogerät angeschlossen oder das Netzkabel des Audiogeräts ist nicht mit der Wandsteckdose verbunden. → Das CONTROL I-Kabel richtig anschließen. → Das Netzkabel des Audiogeräts an der Wandsteckdose anschließen.
Keine oder falsche Anzeige auf dem Bildschirm.	→ Die Stereoanlage einmal aus- und wieder einschalten, dann den Media Communicator neu starten. → Eine häufig verwendete Applikation starten und prüfen, ob der Computer einwandfrei funktioniert. → Das Programm deinstallieren (siehe Seite 13) und anschließend neu installieren (siehe Seite 11).
Zeicheneingabe, Aufnahme, Editieren usw. ist nicht möglich.	Möglicherweise ist die Disc schreibgeschützt. → Die Schreibschutzlamelle auf „Aufnahme möglich“ schieben. Möglicherweise wurde eine handelsübliche, nur für Wiedergabe bestimmte MD (vorbespielte MD) verwendet. → Zeicheneingabe, Aufnahme, Editieren usw. ist mit vorbespielten MDs nicht möglich.

Problem	Ursache/Abhilfemaßnahme
Das Audiogerät reagiert nicht.	<ul style="list-style-type: none"> → Überprüfen, ob die Kabel richtig angeschlossen sind (siehe Seite 9). → Überprüfen, ob „Serial Setup“ richtig ausgeführt wurde (siehe Seite 14). → Die Kabel einmal abtrennen und wieder anschließen.
Der angezeigte MD- oder CD-Name stimmt nicht mit den Discdaten überein.	<ul style="list-style-type: none"> → Auf die Aktualisiertaste klicken (siehe Seite 18, 21). → Den Media Communicator neu hochstarten.

Stichwortverzeichnis

A

- A-B ERASE-Dialogbox 42
- Aktivieren des Timers 53
- AMS 17
- Anschluß 9
- Aufnahmen
 - Überspielen einer CD auf eine MD 35
 - von OTHER auf eine MD 36
 - von TUNER auf eine MD 36
- Aufnahmen von OTHER auf eine MD 36
- Aufnahmen von TUNER .. 36
- Ausdrucken von MD-Etiketten 44

B

- Beenden des Programms .. 28
- Bildschirm
 - CD to MD-Fenster 26
 - CD-Fenster 18
 - CD-Leiste 17
 - Funktionssymbolleiste 16
 - Hauptleiste 15
 - MD-Fenster 21
 - MD-Leiste 20
 - OTHER to MD-Fenster 27
 - TIMER-Fenster 27
 - TUNER to MD-Fenster 26
 - TUNER-Fenster 25
 - TUNER-Leiste 24

C

- CD to MD-Fenster 26
- CD-Fenster 18
- CD-Leiste 17
- COMBINE-Dialogbox 40

D

- Deinstallieren des Programms 13
- DIVIDE-Dialogbox 39

E

- Editieren einer gespeicherten Station 48
- Editieren von bespielten MDs 37
- Einstellen der Timer 50, 51
- Einstellen der Zeit 50
- ERASE-Dialogbox 43

F, G

- Funktionssymbolleiste 16

H

- Hauptleiste 15

I, J

- Installieren des Programms 11

K

- Kombinieren von aufgezeichneten Titeln (COMBINE-Funktion) 40

L

- Löschen eines Titelteils (A-B ERASE-Funktion) 41
- Löschen von Titeln (ERASE-Funktion) 43

M, N

- MD-Fenster 21
- MD-Leiste 20
- Mono-Aufnahmemodus ... 34
- MOVE-Dialogbox 37

O

- Öffnen einer Homepage ... 24
- OTHER to MD-Fenster 27

P, Q

- Programme
 - Beenden 28
 - Deinstallieren 13
 - Installieren 11
 - Löschen 13
 - Starten 14

R

- Radiobetrieb 46

S

- Serielle Schnittstelle einrichten 14
- Starten des Programms 14
- Stereo-Aufnahmemodus .. 34

T

- TIMER-Fenster 27
- TUNER to MD-Fenster 26
- TUNER-Fenster 25
- TUNER-Leiste 24

U

- Überspielen einer CD 35
- Unterteilen von aufgezeichneten Titeln (DIVIDE-Funktion) 39

V

- Verschieben von aufgezeichneten Titeln (MOVE-Funktion) 37

W, X, Y

- Wiedergabe einer CD 29
- Wiedergabe einer MD 31

Z

- Zuteilen von CD- oder MD-Namen 30, 32
- Zuteilen von Stationsnamen 47

Sony  line

<http://www.world.sony.com/>