

# Cassette Player

Bedieningsanleitung  
Gebruiksaanwijzing



Sony Corporation © 1999 Printed in Japan Printed on recycled paper

Sony online http://www.world.sony.com/

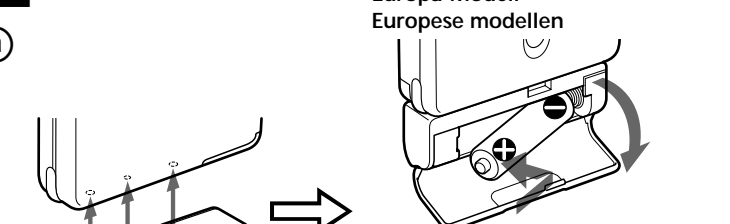
## VORSICHT

Um Feuer und elektrische Schlaggefahr zu vermeiden, darf das Gerät keinem Regen und keiner Feuchtigkeit ausgesetzt werden.

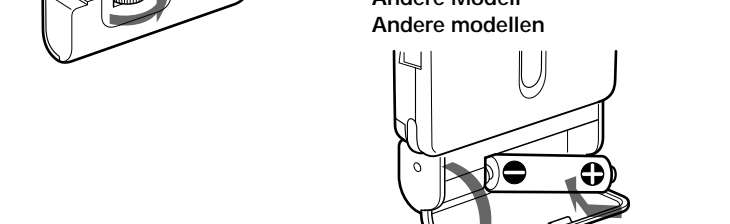
## WAARSCHUWING

Stel dit apparaat niet bloot aan regen of vocht, om gevaar voor brand of een elektrische schok te voorkomen.

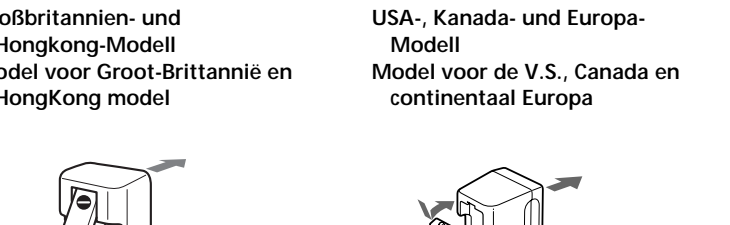
### A Europa-Modell Europese modellen



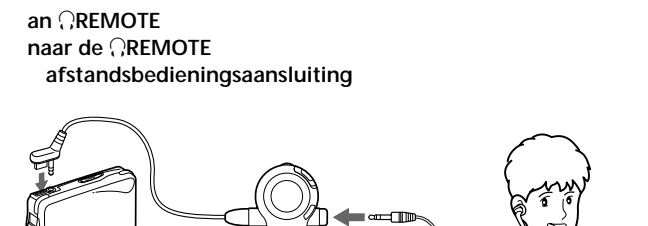
### Andere Modell Andere modellen



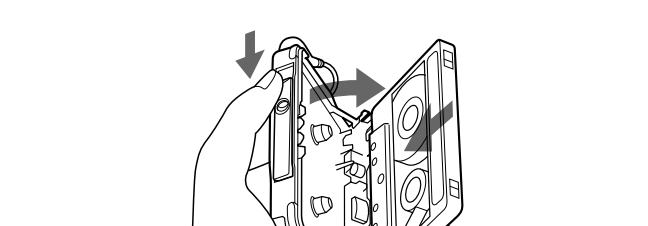
### Großbritannien- und Hongkong-Modell Model voor Groot-Brittannië en Hongkong model



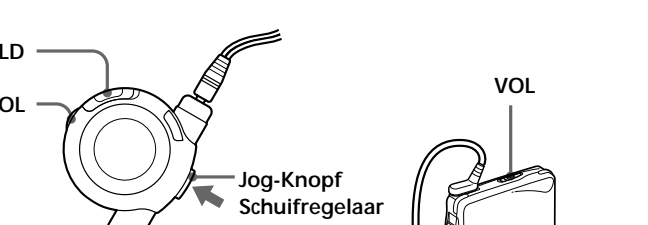
### B an REMOTE naar de REMOTE afstandsbedieningsaansluiting



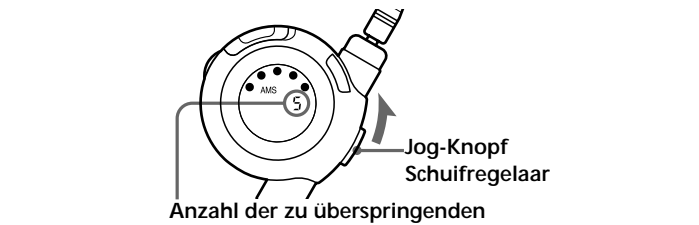
### C



### b

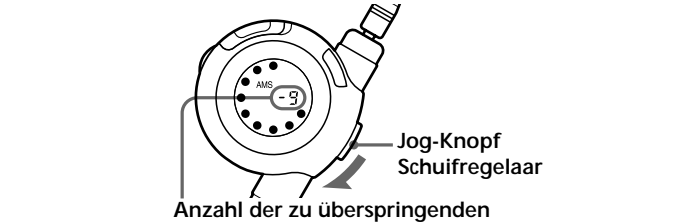


### d



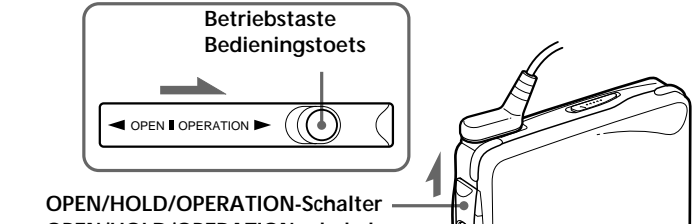
Jog-Knopf Schuifregelaar  
Anzahl der zu überspringenden Titel  
Aantal te verspringen muziekstukken

### d



Jog-Knopf Schuifregelaar  
Anzahl der zu überspringenden Titel  
Aantal te verspringen muziekstukken

### e



OPEN/HOLD/OPERATION-Schalter  
OPEN/HOLD/OPERATION schakelaar

## Deutsch

### Vorbereitungen

#### Stromquelle

##### Batterie (siehe Abb. A-ⓐ)

Bringen Sie den Batteriebehälter an, und legen Sie eine Mignonzelle (R6 / Größe AA) mit richtiger Polarität ein. Achten Sie darauf, die Minusseite zuerst einzulegen.

##### Hinweis

Für optimale Leistung wird die Verwendung einer Sony Alkalibatterie empfohlen.

##### Akku (siehe Abb. A-ⓑ)

1 Setzen Sie den mitgelieferten Akku (NC-6WM bei Modell für USA, Kanada, Europa, und Hongkong / NH-14WM bei Modell für Korea und für andere Länder) mit richtiger Polarität in das Ladegerät ein.

2 Schließen Sie das Ladegerät an die Steckdose an. Großbritannien- und Hongkong-Modell: Der Akku ist nach etwa 3,5 Stunden voll geladen. USA-, Kanada- und Europa-Modell: Der Akku ist nach etwa 2,5 Stunden voll geladen. Korea-Modell und Modell für andere Länder: Der Akku ist nach etwa zwei Stunden voll geladen. Wenn der Netzstecker nicht in die Steckdose paßt, verwenden Sie den mitgelieferten Steckeradapter (außer Korea-Modell).

3 Legen Sie den geladenen Akku in das Akkufach ein (siehe Abb. A-ⓐ).

Der Akku kann etwa 300 Mal wieder aufgeladen werden.

#### Wann muß die Batterie ausgewechselt bzw. der Akku geladen werden?

Wechseln Sie die Batterie aus bzw. laden Sie den Akku auf, wenn "□" im Display blinkt. Das Batteriesymbol im Display zeigt die Kapazität in fünf Stufen an.

Display	Kapazität
	Batterie-/Akkukapazität reicht aus.
	Batterie-/Akku teilweise entladen.
	Batterie-/Akku ist leer und muß ausgewechselt/geladen werden.

### Betrieb des Walkman

#### Cassetten-Wiedergabe

1 Schieben Sie den OPEN/HOLD/OPERATION-Schalter auf ◀ OPEN. Klappen Sie dann das Cassettenfach auf, und legen Sie die Cassette mit der Bandschleife nach vorne ein (siehe Abb. ⓐ-ⓐ).

2 Vergewissern Sie sich, daß die Sperrfunktion (HOLD) an der Fernbedienung ausgeschaltet ist. Falls sie eingeschaltet ist, schalten Sie den HOLD-Schalter an der Fernbedienung aus (siehe Abb. ⓐ-ⓐ).

3 Drücken Sie auf den Jog-Knopf, um die Wiedergabe zu starten. Stellen Sie dann die Lautstärke an VOL der Fernbedienung ein (siehe Abb. ⓐ-ⓐ).

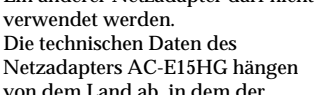
#### Hinweis zur Lautstärkeeinstellung

Der VOL-Schalter am Gerät besitzt drei Positionen: AVLS MIN, NORM und MAX. Normalerweise sollte der Schalter auf NORM stehen und die Feineinstellung der Lautstärke an der Fernbedienung vorgenommen werden. Verwenden Sie die Position MAX nur, wenn der Pegel der Bandaufzeichnung sehr gering ist. Zum Aktivieren der AVLS-Funktion stellen Sie den Schalter auf AVLS MIN (siehe "Schutz vor Hörschäden - AVLS").

#### Netzbetrieb (siehe Abb. A-ⓐ) (außer Europa-Modell)

Nehmen Sie den Akku heraus, bringen Sie den Batteriebehälter an, und schlie- en Sie den Netzadapter AC-E15HG (nicht mitgeliefert) an die DC IN 1.5V-Buchse des Batteriebehälters und an eine Wandsteckdose an. Ein anderer Netzadapter darf nicht verwendet werden. Die technischen Daten des Netzadapters AC-E15HG hängen von dem Land ab, in dem der Netzadapter gekauft wurde. Vergewissern Sie sich beim Kauf, daß die Betriebsspannung und die Steckerpolarität stimmen.

#### Steckerpolarität



#### Anschluß der Ohrhörer (siehe Abb. B)

1 Stecken Sie den Stereo-Ministeker fest in die Fernbedienung ein.

2 Schließen Sie die Fernbedienung an REMOTE.

3 Setzen Sie den mit "L" markierten Ohrhörer ins linke Ohr und den mit "R" markierten ins rechte. Wenn die Ohrhörer nicht richtig in Ihren Ohren sitzen und die Pegelbalance unsymmetrisch ist, setzen Sie die Ohrhörer richtig in die Ohren ein.

### Verwendung der Fernbedienung

Funktion	Bedienung des Jog-Knopfes und Anzeige im Display
Wiedergabe der anderen Seite	Während der Wiedergabe mindestens eine Sekunde lang drücken. (Wiedergabe von Seite A: ● bei "A"; Wiedergabe von Seite B: ● bei "B".)
Stoppen der Wiedergabe	Einmal während der Wiedergabe drücken.
Vorspulen	Im Stoppbetrieb den Jog-Knopf für weniger als eine Sekunde nach oben drücken. ("FF" erscheint.)
Rückspulen	Im Stoppbetrieb den Jog-Knopf für weniger als eine Sekunde nach unten drücken. ("REW" erscheint.)
Wiederholen des momentanen Titels (Einzeltitel-Wiederholfunktion)	Zweimal während der Wiedergabe drücken. Zum Abschalten nochmals drücken.
Wiedergabe des nächsten Titels (AMS*)	Während der Wiedergabe den Jog-Knopf einmal/mehrmals (je nachdem, wieviele Titel übersprungen werden sollen) nach oben drücken. ("AMS" und die Anzahl der zu überspringenden Titel erscheint, siehe Abb. ⓐ-ⓐ).
Wiedergabe des momentanen Titels (AMS*)	Während der Wiedergabe den Jog-Knopf einmal/mehrmals (je nachdem, wieviele Titel übersprungen werden sollen) nach unten drücken. ("AMS" und die Anzahl der zu überspringenden Titel erscheint, siehe Abb. ⓐ-ⓐ).
Wiedergabe der anderen Seite von Anfang an (Skip Reverse-Funktion)	Im Stoppbetrieb den Jog-Knopf mindestens eine Sekunde nach oben drücken. ("FF" blinkt.)
Wiedergabe der gleichen Seite von Anfang an (Rückspul-Wiedergabe start-Automatik)	Im Stoppbetrieb den Jog-Knopf mindestens eine Sekunde nach unten drücken. ("REW" blinkt.)

\* Automatischer Musiksensor

#### Hinweis

Wenn Sie sich nicht im klaren über die momentane Wiedergabe-Betriebsart sind, drücken Sie einmal die Betriebsstaste. Der Walkman schaltet dann auf normale Wiedergabe (es sei denn, die Betriebsstaste wurde während der normalen Wiedergabe gedrückt).

#### Hinweis zur Erkennung der Seite A/B

Der Walkman erkennt die Wiedergabeseite an der normalerweise an Cassettsense A vorhandenen Vertiefung. Falls an der Cassette keine Vertiefung vorhanden ist oder die Vertiefung sich an Seite B befindet, kann der Walkman die Cassettsense nicht erkennen.

#### (bitte wenden)

### Verwendung der Bedienelemente am Gerät (siehe Abb. ⓐ-ⓐ)

Der Bandlauf kann mit der Bedienungstaste am Gerät gesteuert werden. Wenn diese Taste verdeckt ist (d.h. die Sperrfunktion aktiviert ist), schieben Sie OPEN/HOLD/OPERATION in Richtung "OPERATION", um die Sperrung abzuschalten.

#### Funktion

Funktion	Drücken der Betriebsstaste (Pieptone im Pieptone)
Wiedergabe	Einmal drücken
Wiedergabe der anderen Seite	Während der Wiedergabe mindestens eine Sekunde lang drücken. (Umschalten auf Seite A: ein kurzer Piepton / Umschalten auf Seite B: zwei kurze Pieptöne)
Stoppen der Wiedergabe	Einmal drücken. (Ein kurzer Piepton)
Wiedergabe des nächsten Titels von Anfang an (AMS*)	Zweimal während der Wiedergabe drücken. (Ein kurzer Piepton, dann wiederholte kurze Pieptöne und ein langer Piepton)
Erneute Wiedergabe des momentanen Titels (AMS*)	Dreimal während der Wiedergabe drücken. (Ein kurzer Piepton, dann wiederholt zwei kurze Pieptöne und ein langer Piepton)
Wiederholen des momentanen Titels (Einzeltitel-Wiederholfunktion)	Viermal während der Wiedergabe drücken. (Wiederholte kurze Pieptöne und ein kurzer Piepton während des Rückspulens)
Wiedergabe der anderen Seite von Anfang an (Skip Reverse-Funktion)	Zweimal im Stoppbetrieb drücken. (Ein kurzer Piepton, dann wiederholte kurze Pieptöne)
Wiedergabe der gleichen Seite von Anfang an (Rückspul-Wiedergabestart-Automatik)	Dreimal im Stoppbetrieb drücken. (Ein kurzer Piepton, dann wiederholt zwei kurze Pieptöne)

\* Automatischer Musiksensor

#### Hinweis

Wenn Sie sich nicht im klaren über die momentane Wiedergabe-Betriebsart sind, drücken Sie einmal die Betriebsstaste. Der Walkman schaltet dann auf normale Wiedergabe (es sei denn, die Betriebsstaste wurde während der normalen Wiedergabe gedrückt).

#### Hinweis zur Erkennung der Seite A/B

Der Walkman erkennt die Wiedergabeseite an der normalerweise an Cassettsense A vorhandenen Vertiefung. Falls an der Cassette keine Vertiefung vorhanden ist oder die Vertiefung sich an Seite B befindet, kann der Walkman die Cassettsense nicht erkennen.

#### (bitte wenden)

### Om te beginnen

#### Keuze van een stroombron

Bevestig de bijgeleverde batterijhouder en plaats hierin een R6 (AA-formaat) batterij, met de plus- en min-polen in de juiste richting. Steek de batterij vooral met de ● kant eerst in, zoals de nevenstaande afbeelding toont.

#### Opmerking

Voor de beste prestaties is het gebruik van een Sony alkali-batterij aanbevolen.

#### Oplaaadbare batterij (zie afb. A-ⓐ)

1 Plaats de bijgeleverde oplaadbare batterij (NC-6WM voor de modellen voor de V.S., Canada, Europa en HongKong, NH-14WM voor het model voor Korea en andere landen) in de batterijlader, met de plus- en min-polen in de juiste richting.

2 Steek de stekker van de batterijlader in een gewoon wandstopcontact. Model voor Groot-Brittannië en HongKong: Volledig opladen duurt ongeveer 3,5 uur. Model voor de V.S., Canada en continentaal Europa: Volledig opladen duurt ongeveer 2,5 uur. Model voor Korea en andere landen: Volledig opladen duurt ongeveer 2 uur. Als de stekker van het netsnoer niet in het stopcontact past, gebruik dan de bijgeleverde verloopstekker (behalve het model voor Korea).

3 Plaats de volledig opgeladen batterij in het speciale vak voor de oplaadbare batterij (zie afb. A-ⓐ).

De batterij kan ongeveer 300 maal opgeladen worden.

#### Wanneer de batterij te vervangen/op te laden

Vervang de batterij of laad de oplaadbare batterij op wanneer de "□" batterij-leeg aanduiding in het uitleesvenster gaat knipperen. De batterij-aanduiding zal de resterende batterijspanning in 5 stappen aangeven.

#### Aanduiding Toestand batterijen

	Er is nog voldoende batterijspanning.
	De batterij begint leeg te raken.
	De batterij is geheel opgebruikt. Vervang hem door een nieuwe.

### Bediening van de Walkman

#### Gebruik van de afstandsbediening

1 Schuif de OPEN/HOLD/OPERATION schakelaar naar "OPEN", om het deksel van de cassettehouder te ontsluiten. Klap het deksel van de cassette in met de bandzijde erop (zie afb. ⓐ-ⓐ).

2 Zorg dat de HOLD-toetsblokkering op de afstandsbediening is uitgeschakeld. Zijn de toetsen geblokkeerd, schuif dan de HOLD schakelaar op de afstandsbediening opzij zodat u de toetsen kunt gebruiken (zie afb. ⓐ-ⓐ).

3 Druk de schuifregelaar in om het afspele te starten. Stel de geluidsterkte naar wens in met de VOL regelaar (zie afb. ⓐ-ⓐ).

#### Betreffende de volumeregeling

De VOL schakelaar op het apparaat zelf heeft drie standen: AVLS MIN, NORM en MAX. Gewoonlijk kunt u deze schakelaar op NORM laten staan om de geluidsterkte dan precies in te stellen met de afstandsbediening. Zet de schakelaar op MAX als het geluid niet krachtig genoeg is opgenomen. Zet de schakelaar op AVLS MIN om de AVLS volumebegrenzing in te schakelen (zie "Beschermen van uw gehoor - AVLS volumebegrenzing").

#### Voorzichtig bij het openen van de cassettehouder

Voor het openen van de cassettehouder zorgt u eerst dat de band niet meer loopt, en dan kunt u de OPEN/HOLD/OPERATION schakelaar verschuiven. Als u de cassettehouder opent voordat de band gestopt is, kunnen er lussen in de band komen en kan de band beschadigd worden.

#### Wanneer de batterij te vervangen/op te laden

Vervang de batterij of laad de oplaadbare batterij op wanneer de "□" batterij-leeg aanduiding in het uitleesvenster gaat knipperen. De batterij-aanduiding zal de resterende batterijspanning in 5 stappen aangeven.

#### Aanduiding Toestand batterijen

	Er is nog voldoende batterijspanning.
	De batterij begint leeg te raken.
	De batterij is geheel opgebruikt. Vervang hem door een nieuwe.

#### Aansluiten van de oortelefoons (zie afb. B)

1 Sluit de stereo ministekker stevig aan op de afstandsbediening.

2 Sluit de afstandsbediening aan op de REMOTE stekkerbus.

3 Het luidsprekerteje met de "L" is voor uw linker oor en dat met de "R" voor uw rechter oor. Als de oortelefoons niet prettig in uw oren passen of als de weergave niet evenwichtig klinkt, draai de oortelefoons dan een beetje tot ze wel goed zitten en helder klinken.

### Bediening op het apparaat zelf (zie afb. ⓐ-ⓐ)

Zelf kunt de bandloopfuncties bedienen met de bedieningstoets op het apparaat zelf. Als de bedieningstoets niet zichtbaar is (m.a.w. tegen indrukken beveiligd), dan schuift u de OPEN/HOLD/OPERATION schakelaar in de richting van "OPERATION" om de toetsblokkering op te heffen.

#### Voor het

Afspele van de andere kant	Langer dan een tweede indrukken tijdens afspele (voor kant A: ● stip op "A"; voor kant B: ● stip op "B")
Afspele van de andere kant <td>Langer dan een tweede indrukken tijdens afspele (naar kant A: een korte piep / naar kant B: twee korte pieptonen)</td>	Langer dan een tweede indrukken tijdens afspele (naar kant A: een korte piep / naar kant B: twee korte pieptonen)
Stoppen met afspele <td>Eenmaal indrukken tijdens afspele</td>	Eenmaal indrukken tijdens afspele
Snel vooruitspoelen <td>In de stopstand korter dan een tweede omhoogschuiven (zodat er "FF" verschijnt)</td>	In de stopstand korter dan een tweede omhoogschuiven (zodat er "FF" verschijnt)
Terugspoelen <td>In de stopstand korter dan een tweede omlaagschuiven (zodat er "REW" verschijnt)</td>	In de stopstand korter dan een tweede omlaagschuiven (zodat er "REW" verschijnt)
Herhalen van het weergegeven muziekstuk (Enkelnummer herhaalfunctie) <td>Tweemaal drukken tijdens afspele (Om de herhaalfunctie te stoppen, nog eenmaal drukken)</td>	Tweemaal drukken tijdens afspele (Om de herhaalfunctie te stoppen, nog eenmaal drukken)
Doorgaan naar het begin van het volgende muziekstuk (AMS*) <td>Tijdens afspele eenmaal indrukken (eerst een korte piepton en dan telkens een korte en een lange piepton)</td>	Tijdens afspele eenmaal indrukken (eerst een korte piepton en dan telkens een korte en een lange piepton)
Doorgaan naar het begin van het volgende muziekstuk (AMS*) <td>Tijdens afspele driemaal indrukken (eerst een korte piepton en dan telkens twee korte en een lange piepton)</td>	Tijdens afspele driemaal indrukken (eerst een korte piepton en dan telkens twee korte en een lange piepton)
Terugkeren naar het begin van het weergegeven muziekstuk (enkelnummer herhaalfunctie) <td>Tijdens afspele driemaal indrukken (eerst een korte piepton en dan telkens twee korte en een lange piepton)</td>	Tijdens afspele driemaal indrukken (eerst een korte piepton en dan telkens twee korte en een lange piepton)
Herhalen van het weergegeven muziekstuk (enkelnummer herhaalfunctie) <td>Tijdens afspele viermaal indrukken (bij terugspoelen klinkt een kort-lang korte reeks pieptonen)</td>	Tijdens afspele viermaal indrukken (bij terugspoelen klinkt een kort-lang korte reeks pieptonen)
Afspele van de andere cassettekant vanaf het begin (Vooruitspoelen met automatische weergavestart) <td>In de stopstand driemaal indrukken (een korte piepton en dan steeds een enkele piepton)</td>	In de stopstand driemaal indrukken (een korte piepton en dan steeds een enkele piepton)
Afspele vanaf het begin van de weergegeven cassettekant (Terugspoelen met automatische weergavestart) <td>In de stopstand driemaal indrukken (een korte piepton en dan steeds een dubbele piepton)</td>	In de stopstand driemaal indrukken (een korte piepton en dan steeds een dubbele piepton)

\* Automatische Muziek Sensor

#### Opmerking

Als u niet zeker bent welke bandloopfunctie is ingeschakeld, drukt u eenmaal op de toets. De Walkman keert dan terug naar normale weergave (en vervolgt met normale weergave als die al ingeschakeld was).

#### Herkenning van cassettekant A/B

Deze Walkman kan de weergegeven kant van de cassette herkennen aan de lichte uitholling in cassettekant A. Als deze er niet is of als kant B een uitholling heeft, kunnen er vergissingen ontstaan.

#### (z.o.z.)



## Zusatzfunktionen

### Einstellen der Wiedergabe-Betriebsart (siehe Abb. D-①)

- Drücken Sie MENU um das Menü zu aktivieren. Der Cursor (●) blinkt im Display.
- Drücken Sie den Jog-Knopf wiederholt nach oben oder unten, bis sich ● an der gewünschten Wiedergabe-Betriebsart befindet. BL SKIP: Bei einer Leerstelle von mehr als 12 Sekunden wird das Band automatisch bis zum nächsten Titel vorgespult. (Während des Vorspülens sind wiederholt drei kurze Pieptöne zu hören.)
  - Beide Seiten werden wiederholt wiedergegeben, wenn diese Betriebsart aktiviert ist. Falls sie nicht aktiviert ist, werden beide Seiten (beginnend mit dem zum Cassettenteller weisenden Seite) einmal wiedergegeben.
  - Zur Wiedergabe einer Dolby® B-Aufzeichnung.
- Drücken Sie auf den Jog-Knopf, um die Einstellung zu bestätigen. Ein kurzer Piepton ist zu hören, nach einigen Sekunden erlischt ●, und das Menü wird verlassen.

**Zur Abschaltung der aktivierten Betriebsart**  
Wiederholen Sie das obige Verfahren, so daß ● an der Wiedergabe-Betriebsart erlischt.

**Anzeigen der aktivierten Wiedergabe-Betriebsart**  
Drücken Sie MENU, um das Menü aufzurufen. Die aktivierte Wiedergabe-Betriebsart(en) wird (werden) durch ● gekennzeichnet.

#### Hinweis

- Die Wiedergabe-Betriebsarten können getrennt aktiviert bzw. abgeschaltet werden.

\* Dolby Rauschunterdrückung ist hergestellt unter Lizenz von Dolby Laboratories Licensing Corporation. DOLBY ist das doppelte D symbol. DD sind Warenzeichen der Dolby Laboratories Licensing Corporation.

**Hinweis zur AMS-, Einzeltitel-Wiederholung- und BL SKIP-Funktion**

- Die Funktionen AMS (automatische Titelsuche) und Einzeltitel-Wiederholungfunktion arbeiten nur, wenn zwischen den Titeln Leerstellen von mindestens vier Sekunden vorhanden sind. Die Funktion BL SKIP (Leerstellensprung) arbeitet nur, wenn die Leerstelle zwischen den Titeln länger als 12 Sekunden ist. Beachten Sie daß bei verhaschten Leerstellen diese Funktionen nicht einwandfrei arbeiten und längere Titelpassagen mit sehr niedrigem Pegel fälschlicherweise als Leerstellen gewertet werden.

\* Am Anfang jeder Cassettenseite muß eine Leerstelle von mindestens 10 Sekunden vorhanden sein, da der Titel sonst möglicherweise nicht von Anfang an wiedergegeben wird.

#### Klangeinstellung (siehe Abb. D-②)

- Schieben Sie MENU in Pfeilrichtung, um das Menü aufzurufen. Der Cursor (●) blinkt im Display.
- Drücken Sie den Jog-Knopf wiederholt nach oben oder unten, bis sich ● an der gewünschten Einstellung blinkt. RV (Revitalizer): Anhebung der Höhen  
MB (Mega Bass): Mittelstarke Anhebung der Bässe  
GRV (Groove): Starke Anhebung der Bässe  
NORM: Normalbetrieb (neutraler Klang)

- Drücken Sie den Jog-Knopf, um die Einstellung zu bestätigen. Ein kurzer Piepton ist zu hören, nach einigen Sekunden erlischt ●, und das Menü wird verlassen.

#### Hinweis

- Wenn es bei der Einstellung GRV zu Verzerrungen kommt, schalten Sie auf MB oder NORM.

**Anzeigen der momentanen Klingeinstellung**  
Drücken Sie MENU, um das Menü aufzurufen. ● erscheint an der momentanen Klingeinstellung.

#### Hinweise zum Menü

- Während des Vor- oder Zurücksplügens kann das Menü nicht aufgerufen werden.
- Während das Menü aufgerufen ist, kann die Bandlauffunktion nicht umgeschaltet werden.
- Die Menüeinstellung bleibt gespeichert, solange die Batterie nicht herausgenommen wird.
- Wenn die momentane Einstellung durch Drücken des Jog-Knopfes bestätigt oder an der Fernbedienung länger als 30 Sekunden keine Einstellung vorgenommen wird, erlischt die Menüanzeige. Zum Abschalten des Menüs können Sie auch MENU erneut drücken.

**Hinweis zur werksseitigen Vorinstellung**  
Wiedergabe-Betriebsart und Klang sind werksseitig wie folgt voreingestellt:

- BL SKIP: Aus
- Ein
- DD: Aus
- Klang: NORM

### Schutz vor Hörschäden — AVLS (siehe Abb. D-③)

- Stellen Sie den VOL-Schalter am Gerät auf MIN.

### Abschalten der AVLS-Funktion

Stellen Sie den VOL-Schalter am Gerät auf NORM oder MAX.

### Sperrung der Bedienungselemente — HOLD-Funktion (siehe Abb. D-④)

Zum Sperren der Bedienungselemente schieben Sie den HOLD-Schalter an der Fernbedienung in Pfeilrichtung. Oder stellen Sie am Gerät den OPEN/HOLD/OPERATION-Schalter so ein, daß "HOLD" zu sehen und die Bedienungstaste verdeckt ist.

## ► Zusatzinformationen

### Sicherheitsvorkehrungen

#### Akku und Ladegerät

- Trennen Sie nach dem Laden das Ladegerät möglichst bald von der Steckdose ab. Ein Überladen schadet dem Akku.
- Das Ladegerät und der Akku können sich während des Ladens erwärmen. Es handelt sich dabei nicht um eine Störung.
- Ziehen Sie die Schutzfolie nicht vom Akku ab.
- Verwenden Sie das mitgelieferte Ladegerät nur zum Laden des mitgelieferten Akkus.
- Achten Sie darauf, daß der Akku in mitgelieferten Behälter aufbewahrt werden. Falls der Behälter gerade nicht verfügbar ist, stecken Sie den Akku auf keinen Falls zusammen mit Metallgegenständen wie Schlüsseln usw. in eine Tasche.
- Ein ganz neuer oder eine längere Zeit nicht verwendeter Akku kann zunächst möglicherweise nicht voll geladen werden. Erst nach mehrmaligem Laden besitzt er seine Normkapazität.
- Das Typenschild mit Angabe der Betriebsspannung, Leistungsaufnahme usw. befindet sich unten am Betriebstaste.

### Kopfhörer und Ohrhörer Verkehrssicherheit

Verwenden Sie den Kopfhörer/Ohrhörer nicht beim Auto-, Motorrad-, Radfahren usw., da dies gefährlich und in einigen Ländern verboten ist. Auch als Fußgänger sollten Sie den Kopfhörer/Ohrhörer nicht mit zu hoher Lautstärke verwenden, da dies insbesondere an Fußgängerüberwegen sehr gefährlich ist. Nehmen Sie den Kopfhörer/Ohrhörer in Gefahreinstellungen sofort ab.

### Vermeidung von Gehörschäden

Verwenden Sie den Kopfhörer/Ohrhörer nicht mit sehr hoher Lautstärke, da dies schädlich für Ihre Hörgänge ist. Wenn Sie ein dumpfes Gefühl in Ihren Ohren verspüren, reduzieren Sie die Lautstärke oder nehmen Sie den Kopfhörer/Ohrhörer ab.

### Batterien

- Versuchen Sie niemals, Trockenbatterien aufzuladen.
- Stecken Sie Batterien und Akkus niemals zusammen mit Münzen oder anderen Metallgegenständen in eine Tasche, da es sonst durch Kurzschluß zu Hitzeentwicklung kommen kann.
- Wenn der Walkman längere Zeit nicht verwendet wird, nehmen Sie die Batterie heraus, um ein Auslaufen und Korrosionsschäden zu vermeiden.

#### Gerät

- Lassen Sie das Gerät nicht fallen und stoßen Sie es nirgends an, da es sonst zu Störungen kommen kann.
- Legen Sie das Gerät nicht in die Nähe von Wärmequellen und auch nicht an Plätze, die direktem Sonnenlicht, starke Staubentwicklung, Sand, Feuchtigkeit, Regen oder Stößen ausgesetzt sind. Auch in einem in der Sonne mit geschlossenen Fenstern geparkten Wagen sollte das Gerät nicht zurückgelassen werden.
- Bei hohen Umgebungstemperaturen (über 40°C) und bei niedrigen Umgebungstemperaturen (unter 0°C) sind die Anzeigen im LCD-Display möglicherweise nicht klar zu sehen. Sobald das Gerät wieder Normaltemperatur ausgesetzt wird, arbeitet das Display normal.

• Wenn das Gerät längere Zeit nicht verwendet wurde, schalten Sie es vor dem Einlegen der Cassette einige Zeit lang auf Wiedergabe, damit es sich etwas erwärmt.

### Reinigung des Gehäuses

Verwenden Sie ein leicht mit Wasser angefeuchtetes Tuch. Alkohol, Benzin oder Verdünnern dürfen nicht verwendet werden.

#### Hinweise

- Reinigen Sie den Kopfhörer-/Ohrhörer- und den Fernbedienungsstecker regelmäßig.
- Reinigen Sie die Anschlüsse regelmäßig mit einem Watteabchen oder einem weichen Tuch (siehe Abb. E).

### Störungsüberprüfungen

#### Das Gerät arbeitet nicht.

- Den Akku laden oder die Alkalibatterie gegen eine neue Sony Alkalibatterie auswechseln.
- HOLD ist aktiviert. HOLD ausschalten.

#### Das Band läuft nicht.

- Eine Cassette einlegen.

#### Die Lautstärke läßt sich nicht erhöhen.

- Möglicherweise ist die AVLS-Funktion eingeschaltet. Den VOL-Schalter am Gerät auf NORM oder MAX stellen, um die Funktion auszuschalten.

### Während der Wiedergabe wird das Band plötzlich vorgespult.

- BL SKIP ausschalten.

#### Verrauschter Ton.

- Störeinstrahlung von einem Handy oder einem anderen Sender. Das Gerät weiter entfernt halten.

Der Walkman arbeitet nicht, obwohl die Batterie bereits ausgewechselt bzw. ein geladener Akku eingelegt ist.

- Die Batterie bzw. den Akku einmal herausnehmen und wieder einlegen.

### Aangeben van de ingeschakelde afspeelfuncties

Druk de MENU knop in om het instelmenu te openen. De ingeschakelde afspeelfunctie(s) worden aangegeven door de ● cursor.

### Opmerking

- De diverse afspeelfuncties kunnen afzonderlijk worden in- en uitgeschakeld.

\* Dolby ruisonderdrukking geproduceerd onder licentie van: Dolby Laboratories Licensing Corporation. DOLBY en het dubbel D symbool DD zijn handelsmerken van: Dolby Laboratories Licensing Corporation.

## Wartung

### Reinigung von Tonkopf und Bandpfad

Reinigen Sie diese Teile nach 10 Betriebsstunden mit der Reinigungscassette CHK-1W (nicht mitgeliefert).

#### Hinweis

- Verwenden Sie nur die empfohlene Reinigungscassette.

### Reinigung des Gehäuses

Verwenden Sie ein leicht mit Wasser angefeuchtetes Tuch. Alkohol, Benzin oder Verdünnern dürfen nicht verwendet werden.

#### Hinweise

- Reinigen Sie den Kopfhörer-/Ohrhörer- und den Fernbedienungsstecker regelmäßig.
- Reinigen Sie die Anschlüsse regelmäßig mit einem Watteabchen oder einem weichen Tuch (siehe Abb. E).

### Störungsüberprüfungen

#### Das Gerät arbeitet nicht.

- Den Akku laden oder die Alkalibatterie gegen eine neue Sony Alkalibatterie auswechseln.
- HOLD ist aktiviert. HOLD ausschalten.

#### Das Band läuft nicht.

- Eine Cassette einlegen.

#### Die Lautstärke läßt sich nicht erhöhen.

- Möglicherweise ist die AVLS-Funktion eingeschaltet. Den VOL-Schalter am Gerät auf NORM oder MAX stellen, um die Funktion auszuschalten.

### Während der Wiedergabe wird das Band plötzlich vorgespult.

- BL SKIP ausschalten.

#### Verrauschter Ton.

- Störeinstrahlung von einem Handy oder einem anderen Sender. Das Gerät weiter entfernt halten.

Der Walkman arbeitet nicht, obwohl die Batterie bereits ausgewechselt bzw. ein geladener Akku eingelegt ist.

- Die Batterie bzw. den Akku einmal herausnehmen und wieder einlegen.

### Aangeven van de ingeschakelde afspeelfuncties

Druk de MENU knop in om het instelmenu te openen. De ingeschakelde afspeelfunctie(s) worden aangegeven door de ● cursor.

### Opmerking

- De diverse afspeelfuncties kunnen afzonderlijk worden in- en uitgeschakeld.

\* Dolby ruisonderdrukking geproduceerd onder licentie van: Dolby Laboratories Licensing Corporation. DOLBY en het dubbel D symbool DD zijn handelsmerken van: Dolby Laboratories Licensing Corporation.

## Technische Daten

### Laufwerk

Frequenzgang (Dolby ausg.)  
30–18.000 Hz  
Ausgangsbuchse  
Für Kopfhörer (◀, REMOTE-Buchse)  
Lastimpedanz 8–300 Ohm

### Allgemeines

**Stromversorgung**  
1,5 V  
Akku oder Mignonzelle (R6/Größe AA)

**Abmessungen (B/H/T)**  
ca. 77,7 x 108 x 18,6 mm, einschl. vorspringender Teile und Bedienungselemente

**Gewicht**  
ca. 140 g  
ca. 205 g (einschl. Akku und Cassette)

**Mitgeliefertes Zubehör**  
Batteriebehälter (1)  
Stereoohrhörer mit Fernbedienung (1)  
Ladegerät (1)  
Akku

NC-6WM (USA-, Kanada-, Europa- und Hongkong-Modell); 1,2 V, 600 mAh, Ni-Cd (1)  
NH-14WM (Modell für andere Länder); 1,2 V, 1.400 mAh, Ni-MH (1)  
Akkubehälter (1)  
Etui (1)  
Netzsteckeradapter (1) (außer USA-, Kanada-, Europa-, Korea-, und Hongkong-modell)

Änderungen, die dem technischen Fortschritt dienen, bleiben vorbehalten.

## Andere handige functies

### Kiezen van speciale afspeelfuncties (zie afb. D-①)

- Druk de MENU knop in om het instelmenu te openen. In het uitleesvenster gaat de ● cursor knipperen.
- Beweeg de schuifregelaar net zovast omhoog of omlaag tot de ● cursor knippert op de afspeelfunctie die u wilt inschakelen: BL SKIP: Spoelt de band automatisch door naar het volgende muziekstuk als er een pauze van meer dan 12 seconden op de band is. (Bij het overslaan van pauzes klinken er herhaaldelijk drie korte pieptonen.)
  - Zorgt voor doorlopend afspeelen van beide cassettekanten. In uitgeschakelde stand worden beide cassettekanten slechts eenmaal achtereen weergegeven, vanaf de kant tegenover de cassettehouder.
  - Kies deze stand voor het afspeelen van een cassette die is opgenomen met Dolby® B ruisonderdrukking.

Druk de schuifregelaar in om de gekozen functie in te schakelen. Er klinkt een korte pieptoon en de ● cursor blijft enkele seconden oplichten. Daarna verdwijnt het menu uit het uitleesvenster.

### Extra versterken van de muziek (zie afb. D-②)

- Druk de MENU knop in om het instelmenu te openen. In het uitleesvenster gaat de ● cursor knipperen.
- Beweeg de schuifregelaar net zovast omhoog of omlaag tot de ● cursor knippert op de versterkingsfunctie die u wilt instellen: RV (SOUND REVITALIZER): voor meer hoge tonen van oude cassettes MB (MEGA BASS): voor meer lage tonen (iets krachtiger) GRV (GROOVE): voor nog meer nadruk op de bassen (veel krachtiger) NORM: (NORMAL) normale weergave (geen extra versterking)
- Druk de schuifregelaar in om de gekozen functie in te schakelen. Er klinkt een korte pieptoon en de ● cursor blijft enkele seconden oplichten. Daarna verdwijnt het menu uit het uitleesvenster.

### Uitschakelen van een speciale afspeelfunctie

Herhaal de bovenstaande stappen zodat de ● cursor bij de gekozen afspeelfunctie verdwijnt.

### Aangeven van de ingeschakelde afspeelfuncties

Druk de MENU knop in om het instelmenu te openen. De ingeschakelde afspeelfunctie(s) worden aangegeven door de ● cursor.

#### Opmerking

- De diverse afspeelfuncties kunnen afzonderlijk worden in- en uitgeschakeld.

\* Dolby ruisonderdrukking geproduceerd onder licentie van: Dolby Laboratories Licensing Corporation. DOLBY en het dubbel D symbool DD zijn handelsmerken van: Dolby Laboratories Licensing Corporation.

*Betreffende de AMS zoekfunctie, de enkel-number herhaalfunctie en de BL SKIP pauze-overslaanfunctie*

De AMS zoekfunctie en de enkel-number herhaalfunctie werken met pauzes van 4 seconden tussen de muziekstukken. De BL SKIP pauze-overslaanfunctie werkt alleen met pauzes van 12 seconden of langer. Als er ruis, applaus of bigeluiden klinken in de gewoonlijk stille passages tussen de muziekstukken, kunnen deze functies niet goed werken. Ook kan het wel eens mis gaan als er een lange stille passage middenin een muziekstuk is.

- De genoemde functies werken het best als er aan het begin van elke cassettekant een onbespeeld bandgedeelte van ten minste 10 seconden is. Anders kan bij weergave het begin van het eerste muziekstuk wegvallen.

### Extra versterken van de muziek (zie afb. D-②)

- Druk de MENU knop in om het instelmenu te openen. In het uitleesvenster gaat de ● cursor knipperen.
- Beweeg de schuifregelaar net zovast omhoog of omlaag tot de ● cursor knippert op de versterkingsfunctie die u wilt instellen: RV (SOUND REVITALIZER): voor meer hoge tonen van oude cassettes MB (MEGA BASS): voor meer lage tonen (iets krachtiger) GRV (GROOVE): voor nog meer nadruk op de bassen (veel krachtiger) NORM: (NORMAL) normale weergave (geen extra versterking)
- Druk de schuifregelaar in om de gekozen functie in te schakelen. Er klinkt een korte pieptoon en de ● cursor blijft enkele seconden oplichten. Daarna verdwijnt het menu uit het uitleesvenster.

#### Opmerking

- Als het geluid met de GRV versterking vervormd klinkt, stel dan in op MB of NORM.

### Aangeven van de ingeschakelde extra versterking

Druk de MENU knop in om het instelmenu te openen. De gekozen extra versterking wordt aangegeven door de ● cursor.

### Opmerkingen over de menufuncties

- Tijdens het snel vooruit- of terugspoelen kunt u het menu niet openen.
- Als het menu geopend is kunt u geen bandlooppunctie inschakelen.
- De menu-instellingen blijven ongewijzigd bewaard zolang u de batterij niet hoeft te vervangen.
- Bij indrukken van de schuifregelaar om uw keuze te bevestigen of na 30 seconden niet gebruiken van de afstandsbediening wordt het menu automatisch gesloten. Om het menu al eerder te sluiten, drukt u nogmaals op de MENU knop.

*Betreffende de fabrieksinstellingen*  
Voor de weergavefuncties en de versterking gelden de volgende fabrieksinstellingen: BL SKIP pauze-overslaan: uitgeschakeld

↳ doorlopende afspeelfunctie: ingeschakeld  
DD Dolby ruisonderdrukking: uitgeschakeld  
Klankkleur: NORM (geen extra versterking)

### Beschermen van uw gehoor — AVLS volumebegrenzing (zie afb. D-③)

- Zet de VOL schakelaar op het apparaat zelf in de AVLS MIN stand.

### Uitschakelen van de AVLS volumebegrenzing

Zet de VOL schakelaar op het apparaat zelf in de NORM of MAX stand.

### Blokkeren van de toetsen — HOLD toetsbeveiliging (zie afb. D-④)

Op de afstandsbediening schuift u de HOLD schakelaar in de richting van de pijl om de toetsen te blokkeren.

Op het apparaat zelf verschuift u de OPEN/HOLD/OPERATION schakelaar zo dat de aanduiding "HOLD" verschijnt en de bedieningstoets verborgen is.

## ► Aanvullende informatie

### Voorzorgsmaatregelen

#### Betreffende de oplaadbare batterij en het oplaadapparaat

- Trek de stekker van de batterijlader uit het stopcontact zodra de oplaadbare batterij volledig is opgeladen, althans zo snel mogelijk; overladen kan de batterij beschadigen.
- De batterijlader en de oplaadbare batterij kunnen tijdens het opladen warm worden, maar dit is een normaal verschijnsel.
- Verwijder nooit de plastic beschermlaag van de oplaadbare batterij.
- Gebruik alleen de bijgeleverde batterijlader voor het opladen van de bijgeleverde oplaadbare batterij.
- Pas op voor kortsluiting van de batterij. Gebruik voor meenemen het bijgeleverde batterij-draagetui. Hebt u dit niet bij de hand, stop de batterij dan vooral niet los in uw zak samen met metalen voorwerpen, zoals sleutelbos, e.d.

- Als de oplaadbare batterij nieuw is of geruime tijd niet is gebruikt, kan deze pas na enkele malen opladen de volledige capaciteit bereiken.
- Een naampaatje met daarop de bedrijfsspanning, het stroomverbruik e.d. bevindt zich aan de onderkant van de batterijlader.

### Voorzichtig met de batterijen

- Probeer niet om een gewone staalbatterij op te laden.
- Stop een gewone oplaadbare batterij niet los in uw zak of tas samen met metalen voorwerpen, zoals sleutelbos, een sleutelbos e.d. Wanneer de plus- en min- polen van een batterij per ongeluk door metalen voorwerpen worden kortgesloten, kan dit gevaarlijke oververhitting veroorzaken.
- Wanneer u de Walkman voorlopig niet meer gebruikt, kunt u beter de batterij er uit verwijderen, om schade door eventuele batterijlekkage en corrosie te vermijden.

### Voorzichtig met het apparaat

- Laat het apparaat niet vallen en behoeft het tegen heftige schokken, om storingen in de werking te vermijden.
- Leg het apparaat niet te dicht bij een warmtebron en stel het niet bloot aan direct zonlicht, veel stof of zand, vocht, regen of mechanische schokken. Laat het apparaat niet liggen in een afgesloten auto die in de zon geparkeerd staat.
- Het LCD scherm kan wel eens moeilijk leesbaar zijn of traag reageren bij gebruik van het apparaat bij grote hitte (boven 40°C) of vrieskou (onder 0°C). Wanneer het apparaat weer op kamertemperatuur komt, zal het uitleesvenster weer normaal werken.
- Is het apparaat geruime tijd niet gebruikt, zet het dan eerst in de veergestand en laat het zonder cassette enkele minuten warm draaien alvorens het weer in gebruik te nemen.

### Gebruik liever geen cassettes van meer dan 90 minuten

Het gebruik van cassettes met een speelduur van meer dan 90 minuten wordt niet aanbevolen, tenzij u langdurig achtereen muziek wilt weergeven. De uiterst dunne band van dergelijke cassettes kan gemakkelijk uitrekken en verstrikt raken in het bandlooppwerk.

## Onderhoud

### Reinigen van de bandkop en het bandlooppwerk

Reinig de weergavekop om de 10 gebruiksuren met behulp van de CHK-1W reinigingscassette (niet bijgeleverd).

#### Opmerking

- Gebruik uitsluitend de aanbevolen reinigingscassette.

### Reinigen van de buitenkant

Veeg het apparaat schoon met een zacht doekje, licht bevochtigd met water of een mild sopje. Gebruik voor het reinigen geen spiritus, tri of wasbenzine.

#### Opmerkingen

- Maak de stekkers van de hoofdtelefoon/oortelefoons en de afstandsbediening regelmatig schoon, om verzekerd te blijven van een goede geluidsweergave.
- Maak de aansluitcontacten regelmatig schoon met een wattenstaafje of een zacht doekje, zoals getoond in de afbeelding (zie afb. E).

### Verhelpen van storingen

Het apparaat werkt helemaal niet.

- Laad de oplaadbare batterij opnieuw op of vervang de batterij door een nieuwe Sony alkalibatterij.
- De HOLD toetsblokkering is ingeschakeld. Schakel de HOLD beveiliging uit.

### De bandlooppuncties werken niet.

- Plaats een cassette in de houder.

### Het geluid kan niet harder worden gezet.

- Als de AVLS volumebegrenzing is ingeschakeld, zet u deze uit door de VOL schakelaar op het apparaat zelf op NORM of op MAX te zetten.

### Tijdens afspeelen wordt de band plotseling vooruitgespoeld.

- Schakel de BL SKIP overslaanfunctie in het menu uit.

### Er klinkt storing in de weergave.

- Gebruik het apparaat niet te dicht bij apparaten die radiostraling uitzenden, zoals draagbare telefoons.