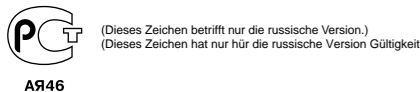


# Cassette Player

Bedienungsanleitung  
Gebruiksaanwijzing



**WM-EX678 WALKMAN**  
WALKMAN ist ein eingetragenes Warenzeichen der Sony Corporation.  
WALKMAN is een handelsmerk van Sony Corporation.  
Sony Corporation © 1999 Printed in Malaysia

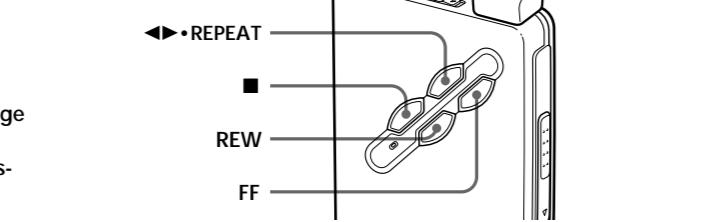
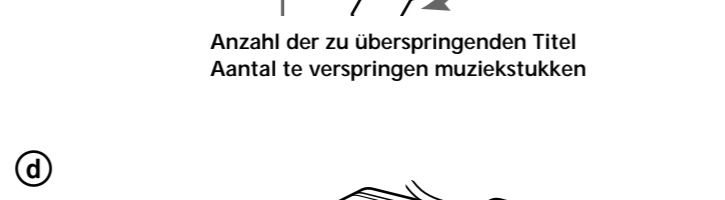
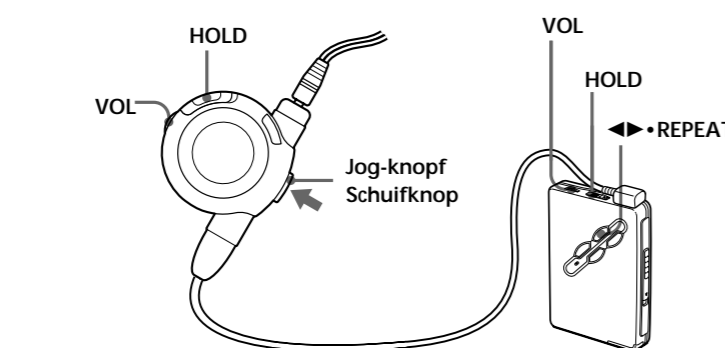
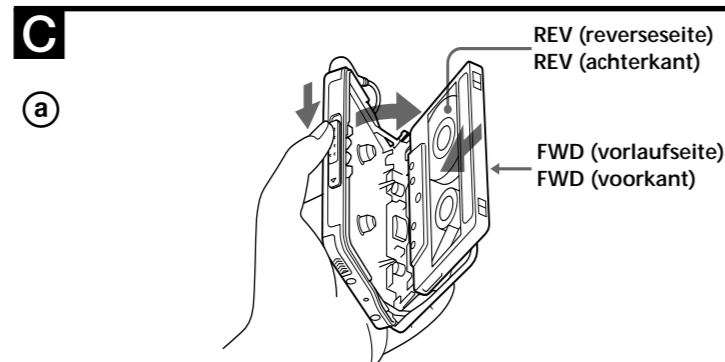
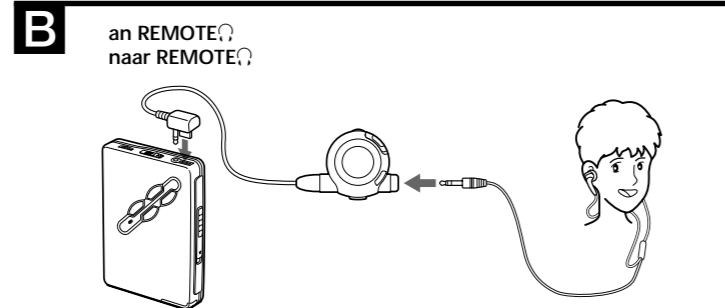
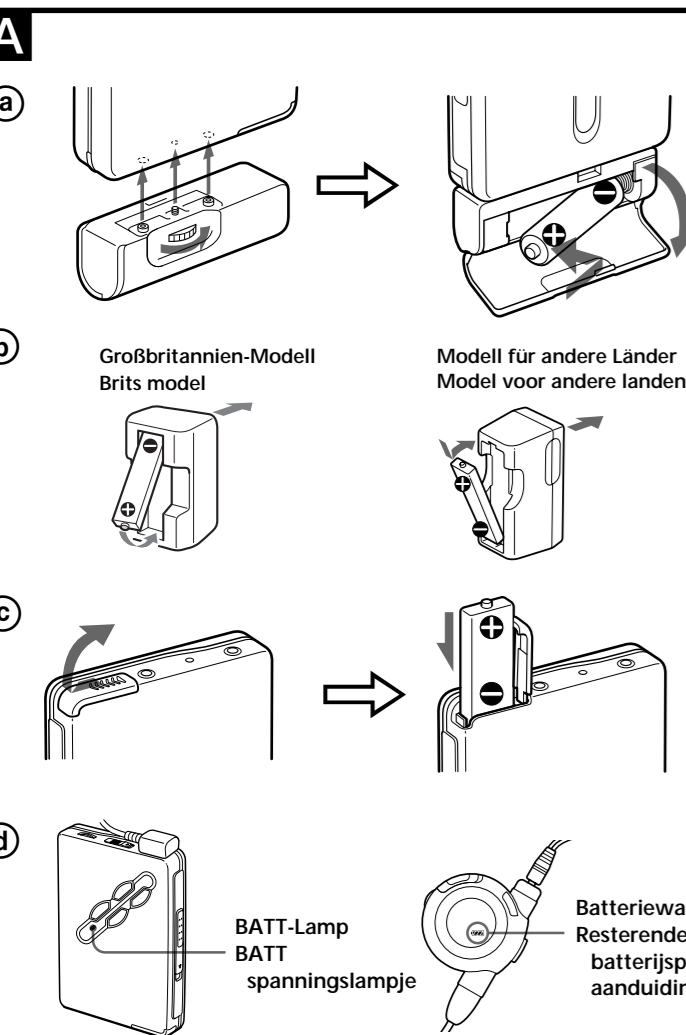
Sony online http://www.world.sony.com/

## VORSICHT

Um die Gefahr von Feuer und eines elektrischen Schlags zu vermeiden, darf das Gerät weder Regen noch Feuchtigkeit ausgesetzt werden.

## WAARSCHUWING

Stel het apparaat niet bloot aan regen of vocht, om gevaar voor brand of een elektrische schok te voorkomen.



## Deutsch

### Vorbereitung

### Stromquelle

#### Trockenbatterie (siehe Abb. A-ⓐ)

Bringen Sie den mitgelieferten Batteriebehälter an, und legen Sie eine Mignonzelle (R6, Größe AA) mit richtiger Polarität ein. Achten Sie darauf, die Minusseite ● zuerst einzulegen.

#### Hinweis

• Für maximale Leistung empfehlen wir die Verwendung einer Sony Alkalibatterie.

#### Akku (siehe Abb. A-ⓑ)

- Legen Sie den mitgelieferten Akku (NC-6WM) mit richtiger Polarität in das Ladegerät ein.
- Stecken Sie das Ladegerät in die Netzsteckdose. Großbritannien-Modell: Nach etwa 3,5 Stunden ist der Akku voll geladen. Modell für andere Länder: Nach etwa 2,5 Stunden ist der Akku voll geladen.
- Legen Sie den geladenen Akku in das Akkufach ein (siehe Abb. A-ⓐ).

Der Akku kann etwa 300mal wiederaufgeladen werden.

#### Wann muß die Batterie gewechselt bzw. der Akku geladen werden? (siehe Abb. A-ⓐ-ⓑ)

Die Batteriewarnanzeige und die BATT-Lampe zeigen die Kapazität in 3 Stufen an.

BATT-lampe	Display	Kapazität
●	▬▬▬	Batterie/Akku voll.
☀	▬▬	Batterie/Akku teilweise entladen.
○	▬	Batterie/Akku ist leer und muß ausgewechselt werden.

Wenn die Batterie bzw. der Akku leer ist, wird die zunächst instabil und der Ton verzerrt, anschließend stoppt der Betrieb vollständig.

Wechseln Sie die Batterie aus bzw. laden Sie den Akku auf, wenn „□“ im Display an der Fernbedienung blinkt oder die BATT-Lampe am Gerät erlischt.

#### Hinweis

• Beim Vor- und Zurückspulen sowie bei sehr niedrigen Umgebungstemperaturen zeigt das Batteriesymbol manchmal vorübergehend eine geringere Kapazität an.

### Betriebszeiten

(ungefähre Angaben in Stunden, nach EIAJ\*)

Voll geladener Akku NC-6WM	12
Sony Alkalibatterie LR6 (SG)	39
Akku NC-6WM zusammen mit Sony Alkalibatterie LR6 (SG)	50

\* Nach dem EIAJ-Standard (Electronic Industries Association of Japan) mit Sony Cassette der HF-Serie gemessener Wert.

#### Hinweis

• Abhängig von den Betriebsbedingungen ist die Betriebszeit manchmal kürzer.

### Anschluß der Ohrhörer (siehe Abb. B)

- Stecken Sie den Stereo-Minstecker fest in die Fernbedienung ein.
- Schließen Sie die Fernbedienung an REMOTE, ⓐ an.
- Tragen Sie die mit „L“ markierte Muschel am linken und die mit „R“ markierte am rechten Ohr. Wenn die Muscheln nicht richtig in Ihren Ohren sitzen und die Pegelbalance unsymmetrisch ist, richten Sie sie auf optimalen Sitz aus.

### Betrieb des Walkman

### Wiedergabe eines Bandes (siehe Abb. C-ⓐ)

- Öffnen Sie den Cassettenhalter, und legen Sie die Cassette ein.
- Falls die HOLD-Funktion eingeschaltet ist, schalten Sie den HOLD-Schalter aus.
- Drücken Sie den Jog-Knopf an der Fernbedienung oder ◀▶•REPEAT am Gerät, und stellen Sie mit VOL die Lautstärke ein.

#### Wenn Sie die Lautstärke am Gerät einstellen wollen

Stellen Sie den VOL-Regler an der Fernbedienung in die Maximalposition.

#### Wenn Sie die Lautstärke an der Fernbedienung einstellen wollen

Stellen Sie den VOL-Regler am Gerät in etwa auf die Position 6.

#### Hinweis zum Cassettenhalter

Vergewissern Sie sich, daß das Band ganz zum Stillstand gekommen ist, bevor Sie den Cassettenhalter mit dem OPEN-Knopf öffnen. Wird der Cassettenhalter bei laufendem Band geöffnet, kann sich das Band lockern und beschädigt werden.

### Verwendung der Fernbedienung

Funktion	Bedienung des Jog-Knopfes (und Anzeige im Display)
Wiedergabe der anderen Seite	Während der Wiedergabe mindestens eine Sekunde lang drücken. (Bei Wiedergabe der Vorlaufseite: ● bei „FWD“. Bei Wiedergabe der Reverseseite: ● bei „REV“.)
Stoppen der Wiedergabe	Einmal während der Wiedergabe drücken.
Vorspulen	Im Stoppbetrieb den Jog-Knopf für weniger als eine Sekunde nach oben drücken. („FF“ erscheint.)
Rückspulen	Im Stoppbetrieb den Jog-Knopf für weniger als eine Sekunde nach unten drücken. („REW“ erscheint.)

Wiederholen des momentanen Titels (Einzeltitel-Wiederholungsfunktion)	Während der Wiedergabe zweimal drücken. Zum Abschalten der Funktion erneut drücken.
---	---

Wiedergabe des nächsten/eines um bis zu 9 Stellen vorausliegenden Titels von Anfang an (AMS*-Funktion)	Während der Wiedergabe den Jog-Knopf einmal bzw. wiederholt nach oben drücken. („AMS“ und die Anzahl der zu überspringenden Titel erscheint, siehe Abb. C-ⓐ).
--	---

Wiedergabe des momentanen/eines um bis zu 8 Stellen zurückliegenden Titels von Anfang an (AMS*-Funktion)	Während der Wiedergabe den Jog-Knopf einmal bzw. wiederholt nach unten drücken. („AMS“ und die Anzahl der zu überspringenden Titel erscheint, siehe Abb. C-ⓐ).
--	--

Wiedergabe der anderen Seite von Anfang an	Im Stoppbetrieb den Jog-Knopf länger als eine Sekunde nach oben drücken. („FF“ blinkt.)
--	---

Wiedergabe derselben Seite von Anfang an	Im Stoppbetrieb den Jog-Knopf länger als eine Sekunde nach unten drücken. („REW“ blinkt.)
--	---

\* Automatic Music Sensor

### Verwendung der Bedienungselemente am Gerät (siehe Abb. C-ⓐ-ⓑ)

Funktion	Taste
Wiedergabe der anderen Seite	◀▶•REPEAT während der Wiedergabe drücken
Stoppen der Wiedergabe	■ drücken.
Vorspulen	FF•AMS im Stoppzustand drücken.
Rückspulen	REW•AMS im Stoppzustand drücken.
Wiederholen des momentanen Titels (Einzeltitel-Wiederholungsfunktion)	◀▶•REPEAT mindestens 2 Sekunden während der Wiedergabe drücken. Zum Stoppen erneut drücken.

Wiedergabe des nächsten Titels/eines bis zu 9 Stellen vorausliegenden Titels (AMS*)	FF•AMS einmal/wiederholt während der Wiedergabe drücken.
---	--

Wiedergabe des momentanen Titels/eines um bis zu 8 Stellen zurückliegenden Titels (AMS*)	REW•AMS einmal/wiederholt während der Wiedergabe drücken.
--	---

Wiedergabe der anderen Cassettenseite von Anfang an (Skip Reverse-Funktion)	FF•AMS im Stoppzustand mindestens 2 Sekunden drücken.
---	---

Wiedergabe derselben Seite von Anfang an (Rewind Auto Play-Funktion)	REW•AMS im Stoppzustand mindestens 2 Sekunden drücken.
--	--

\* Automatic Music Sensor

## Nederlands

### Om te beginnen

### Keuze van een stroombron

#### Gewone staafbatterij (zie afb. A-ⓐ)

Bevestig de bijgeleverde batterijhouder en plaats hierin een R6 (AA-formaat) batterij, met de plus- en min-polen in de juiste richting. Steek de batterij vooral met de ● kant eerst in, zoals de nevenstaande afbeelding toont.

#### Opmerking

• Voor de beste prestaties is het gebruik van een Sony alkali-batterij aanbevolen.

#### Oplaadbare batterij (zie afb. A-ⓑ)

- Plaats de bijgeleverde oplaadbare batterij (NC-6WM) in de batterijlader, met de plus- en min-polen in de juiste richting.
- Sluit de batterijlader aan op het stopcontact. Brits model: Volledig opladen duurt ongeveer 3,5 uur. Model voor andere landen: Volledig opladen duurt ongeveer 2,5 uur.
- Plaats de volledig opgeladen batterij in het vak voor de oplaadbare batterij (zie afb. A-ⓐ).

De oplaadbare batterij kan ongeveer 300 maal worden opgeladen.

### Wanneer de batterij te vervangen/op te laden (zie afb. A-ⓐ-ⓑ)

De batterijspanningsaanduiding en het BATT lampje zullen de resterende batterijspanning in 3 stappen aangeven.

BATT-spannings-lampje	Aan-duiding	Toestand batterijen
●	▬▬▬	De batterij is nog (bijna) vol.
☀	▬▬	De batterij begint leeg te raken.
○	▬	De batterij is geheel opgebruikt. Vervang hem door een nieuwe.

Wanneer de batterij leeg is, wordt de weergave ongelijkmatig en lawaaiig en dan stopt de band.

Vervang de batterij of laad de oplaadbare batterij op wanneer de „□“ batterij-leeg aanduiding in het uitleesvenster van de afstandsbediening gaat knipperen of wanneer het BATT lampje op het apparaat zelf dooft.

(Siehe nachte Seite)

Voor regelen van de geluidsstrekte met de afstandsbediening  
Stel op de Walkman zelf de VOL regelaar in op ongeveer 6.

#### Voorzichtig bij het openen van de cassettehouder

Voor het openen van de cassettehouder zorgt u eerst dat de band niet meer loopt en dan kunt u de OPEN schakelaar verschuiven. Als u de cassettehouder opent voordat de band gestopt is, kunnen er lussen in de band komen en kan de band beschadigd worden.

#### Regelen van de bandloop met de afstandsbediening

Voor het	Gebruikt u de schuifknop en let u op het uitleesvenster	Gebruikt u de schuifknop en let u op het uitleesvenster
Afspelen van de andere kant	Tijdens weergave langer dan een seconde indrukken (voor de voorkant: ● stip op „FWD“; voor de achterkant: ● stip op „REV“)	Tijdens weergave langer dan een seconde indrukken (voor de voorkant: ● stip op „FWD“; voor de achterkant: ● stip op „REV“)
Stoppen met afspelen	Tijdens weergave eenmaal indrukken	Tijdens weergave eenmaal indrukken
Snel vooruitspelen	In de stopstand korter dan een seconde omhoogschuiven (zodat er „FF“ verschijnt).	In de stopstand korter dan een seconde omhoogschuiven (zodat er „FF“ verschijnt).
Terugspelen	In de stopstand korter dan een seconde omlaagschuiven (zodat er „REW“ verschijnt).	In de stopstand korter dan een seconde omlaagschuiven (zodat er „REW“ verschijnt).
Herhalen van het weergegeven muziekstuk (enkel-nummer herhaalfunctie)	Tijdens weergave tweemaal indrukken Om de herhaalfunctie te stoppen, nog eenmaal drukken	Tijdens weergave tweemaal indrukken Om de herhaalfunctie te stoppen, nog eenmaal drukken
Afspelen vanaf het begin van een volgend muziekstuk, tot 9 nummers verder (AMS* zoekfunctie)	Tijdens het afspelen eenmaal/gewenst aantal malen omlaagschuiven (zodat er „AMS“ verschijnt met het aantal te verspringen nummers) (zie afb. C-ⓐ).	Tijdens het afspelen eenmaal/gewenst aantal malen omlaagschuiven (zodat er „AMS“ verschijnt met het aantal te verspringen nummers) (zie afb. C-ⓐ).
Terugkeren naar het begin van het weergegeven of voorgaand muziekstuk, tot 8 nummers terug (AMS* zoekfunctie)	Tijdens het afspelen eenmaal/gewenst aantal malen omlaagschuiven (zodat er „AMS“ verschijnt met het aantal te verspringen nummers) (zie afb. C-ⓐ).	Tijdens het afspelen eenmaal/gewenst aantal malen omlaagschuiven (zodat er „AMS“ verschijnt met het aantal te verspringen nummers) (zie afb. C-ⓐ).
Afspelen van de andere cassettekant vanaf het begin (Vooruitspelen met automatische weergavestart)	In de stopstand langer dan een seconde omhoogschuiven (zodat er „FF“ gaat knipperen).	In de stopstand langer dan een seconde omhoogschuiven (zodat er „FF“ gaat knipperen).
Afspelen vanaf het begin van de weergegeven cassettekant (Terugspelen met automatische weergavestart)	In de stopstand langer dan een seconde omlaagschuiven (zodat er „REW“ gaat knipperen).	In de stopstand langer dan een seconde omlaagschuiven (zodat er „REW“ gaat knipperen).

\* Automatische Muziek Sensor

### Bediening op het apparaat zelf (zie afb. C-ⓐ-ⓑ)

Voor het Drukt u op toets  
Afspelen van de andere kant  
◀▶•REPEAT tijdens weergave

Stoppen met afspelen ■

Vooruitspelen FF•AMS in de stopstand

Terugspelen REW•AMS in de stopstand

Herhalen van het weergegeven muziekstuk (enkel-nummer herhaalfunctie)  
◀▶•REPEAT, 2 seconden of langer indrukken tijdens afspelen Om de herhaalfunctie te stoppen, nog eenmaal drukken.

Opzoeken van het begin van een volgend muziekstuk, tot 9 nummers verder (AMS\* zoekfunctie)  
FF•AMS eenmaal/meermalen indrukken tijdens weergave

Terugkeren naar het begin van het weergegeven muziekstuk/ een vorig muziekstuk, tot 8 nummers terug (AMS\* zoekfunctie)  
REW•AMS eenmaal/meermalen indrukken tijdens weergave

Afspelen vanaf het begin van de andere cassettekant (Vooruitspelen met automatische weergavestart)  
FF•AMS toets 2 seconden of langer indrukken in de stopstand

Afspelen vanaf het begin van de weergegeven cassettekant (Terugspelen met automatische weergavestart)  
REW•AMS toets 2 seconden of langer indrukken in de stopstand

\* Automatische Muziek Sensor

(z.o.z.)



## Zusatzfunktionen

### Einstellen der Wiedergabe-Betriebsart (siehe Abb. ⓘ-Ⓞ)

- Drücken Sie MENU, um das Menü zu aktivieren. Der Cursor („●“) blinkt im Display.
- Drücken Sie den Jog-Knopf wiederholt nach oben oder unten, bis sich „●“ an der gewünschten Wiedergabe-Betriebsart befindet.

AVLS: Das „Automatic Volume Limiter System“ ist aktiviert und begrenzt die Maximallautstärke, damit Ihre Hörorgane nicht geschädigt werden.

BL SKIP: Bei einer Leerstelle von mehr als 12 Sekunden wird das Band bis zum Anfang des nächsten Titels gespult. (Während des Vorspulens sind wiederholt drei Pieptöne zu hören.)

↶: Wenn die Anzeige erscheint, werden beide Cassettenseiten wiederholt wiedergegeben. Ist die Anzeige erloschen, werden beide Seiten (zuerst die FWD-Seite) einmal wiedergegeben.

⏮: Das Rauschverminderungssystem Dolby® B ist eingeschaltet. (Wählen Sie diese Einstellung bei der Wiedergabe einer Dolby B-codierten Aufzeichnung.)
- Drücken Sie auf den Jog-Knopf, um die Einstellung zu bestätigen. Ein Piepton ist zu hören, und „●“ erscheint einige Sekunden lang. Anschließend wird das Menü abgeschaltet.

### Zum Abschalten der Wiedergabe-Betriebsart

Schalten Sie durch das obige Verfahren „●“ an der Betriebsart aus.

### Zum Anzeigen der Wiedergabe-Betriebsart

Schalten Sie durch Drücken von MENU in den Menübetrieb. Die aktivierten Betriebsarten sind in der Anzeige durch „●“ gekennzeichnet.

#### Hinweis

- Die Wiedergabe-Betriebsarten können getrennt voneinander ein- und ausgeschaltet werden.

- Dolby Rauschunterdrückung ist hergestellt unter Lizenz von Dolby Laboratories Licensing Corporation. DOLBY und das doppel D symbol ⏮ sind Warenzeichen der Dolby Laboratories Licensing Corporation.

#### Hinweis zur AMS-, REPEAT- und BL SKIP-Funktion

- Die Funktionen AMS (automatische Titelsuche) und REPEAT (Einzeltitel-Wiederholung) arbeiten nur, wenn zwischen den Titeln Leerstellen von mindestens 4 Sekunden vorhanden sind. Die Funktion BL SKIP (Leerstellensprung) arbeitet nur, wenn die Leerstelle zwischen den Titeln länger als 12 Sekunden ist. Beachten Sie, daß diese Funktionen

bei verrauschten Leerstellen sowie bei längere Titelpassagen mit sehr niedrigem Pegel als Leerstelle werten und nicht oder nicht einwandfrei arbeiten.

- Am Anfang jeder Cassettenseite muß eine Leerstelle von mindestens 10 Sekunden vorhanden sein, da sonst der erste Titel nicht von Anfang an wiedergegeben wird.

### Aufbereiten des Klangs (siehe Abb. ⓘ-Ⓞ)

- Schalten Sie durch Drücken von MENU in den Menübetrieb. Der Cursor („●“) blinkt im Display.
- Drücken Sie den Jog-Knopf wiederholt nach oben oder unten, bis sich „●“ an der gewünschten Klangaufbereitungsfunktion befindet.

RV (Sound Revitalizer): Anhebung der Höhen.

MB (Mega Bass): Gemäßigte Anhebung der Bässe.

GRV (Groove): Starke Anhebung der Bässe.

NORM: Normaler Klang ohne Aufbereitung
- Drücken Sie auf den Jog-Knopf, um die Einstellung zu bestätigen. Ein Piepton ist zu hören, und „●“ erscheint einige Sekunden lang. Anschließend wird das Menü abgeschaltet.

#### Hinweis

- Wenn es im GRV-Modus zu Verzerrungen kommt, wählen Sie MB oder NORM.

### Zum Anzeigen des momentanen Klangaufbereitungsmodus

Schalten Sie durch Drücken von MENU in den Menübetrieb. Der momentane Modus wird durch „●“ gekennzeichnet.

#### Hinweise zum Menübetrieb

- Während des Vor- und Zurückspulens kann nicht in den Menübetrieb geschaltet werden.
- Im Menübetrieb arbeiten die Bandlaufasten nicht.
- Solange die Batterie nicht herausgenommen wird, bleiben die Menüeinstellungen gespeichert.
- Wenn Sie die Einstellung durch Drücken des Jog-Knopfes bestätigen oder länger als 30 keine Taste an der Fernbedienung drücken, wird der Menübetrieb automatisch abgeschaltet. Falls erforderlich, schalten Sie durch erneutes Drücken von MENU wieder in den Menübetrieb zurück.

#### Hinweise zur werksseitigen Voreinstellung

Die Wiedergabe-Betriebsarten und Klangaufbereitungsmodi sind werksseitig wie folgt voreingestellt.
AVLS: aus
BL SKIP: aus
↶: ein
⏮: aus
Klang: NORM

### Sperrung der Bedienungselemente — HOLD-Funktion (siehe Abb. ⓘ-Ⓞ)

Zum Sperren der Bedienungselemente schieben Sie den HOLD-Schalter in Pfeilrichtung.

### ➤ Zusatzinformationen

### Sicherheitsvorkehrungen

**Für Kunden in Deutschland**
Entsorgungshinweis: Bitte werfen Sie nur entladene Batterien in die Sammelboxen beim Handel oder den Kommunen. Entladen sind Batterien in der Regel dann, wenn das Gerät abschaltet und signalisiert „Batterie leer“ oder nach längerer Gebrauchsdauer der Batterien „nicht mehr einwandfrei funktioniert“. Um sicherzugehen, kleben Sie die Batteriepole z.B. mit einem Klebestreifen ab oder geben Sie die Batterien einzeln in einen Plastikbeutel.

### Akku und Ladegerät

- Trennen Sie nach dem Laden das Ladegerät möglichst bald von der Steckdose ab. Ein Überladen schadet dem Akku.
- Das Ladegerät und der Akku können sich während des Ladens erwärmen. Es handelt sich dabei nicht um eine Störung.
- Ziehen Sie die Schutzfolie nicht vom Akku ab.
- Verwenden Sie das mitgelieferte Ladegerät nur zum Laden des mitgelieferten Akkus.
- Achten Sie darauf, daß der Akku nicht kurzgeschlossen wird. Bei Nichtverwendung sollte er stets im mitgelieferten Behälter aufbewahrt werden. Falls der Behälter gerade nicht verfügbar ist, stecken Sie den Akku auf keinen Falls zusammen mit Metallgegenständen wie Schlüsseln usw. in eine Tasche.
- Ein ganz neuer oder ein längere Zeit nicht verwendeter Akku kann zunächst möglicherweise nicht voll geladen werden. Erst nach mehrmaligem Laden besitzt er seine Normalkapazität.
- Das Typenschild mit Angabe der Betriebsspannung, Leistungsaufnahme usw. befindet sich unten am Ladegerät.

**Vermeidung von Gehörschäden**
Verwenden Sie den Kopfhörer/ Ohrhörer nicht mit sehr hoher Lautstärke, da dies schädlich für Ihre Hörorgane ist. Wenn Sie ein dumpfes Gefühl in Ihren Ohren verspüren, reduzieren Sie die Lautstärke oder nehmen Sie den Kopfhörer/ Ohrhörer ab.

**Rücksicht auf andere**
Stellen Sie die Lautstärke nicht zu hoch ein, damit Sie Außengeräusche noch wahrnehmen können und Leute in Ihrer Nähe nicht gestört werden.

- Bei hohen Umgebungstemperaturen (über 40 Grad C) und bei niedrigen Umgebungstemperaturen (unter 0 Grad C) sind die Anzeigen im LCD-Display möglicherweise nicht klar zu sehen. Sobald das Gerät wieder Normaltemperatur ausgesetzt wird, arbeitet das Display normal.
- Wenn das Gerät längere Zeit nicht verwendet wurde, schalten Sie es vor dem Einlegen der Cassette einige Zeit lang auf Wiedergabe, damit es sich etwas erwärmt.

**Cassetten mit einer Spielzeit von mehr als 90 Minuten**
Cassetten mit einer Spielzeit von mehr als 90 Minuten sollten nur verwendet werden, wenn eine lange durchgehende Wiedergabezeit unbedingt erforderlich ist. Da das Band sehr dünn ist, kann es sich leicht verziehen.

**Die mitgelieferte Fernbedienung**
Verwenden Sie die mitgelieferte Fernbedienung nur für dieses Gerät.

### Kopfhörer und Ohrhörer

**Verkehrssicherheit**
Verwenden Sie den Kopfhörer/ Ohrhörer nicht beim Auto-, Motorrad-, Radfahren usw., da dies gefährlich und in einigen Ländern verboten ist. Auch als Fußgänger sollten Sie den Kopfhörer/ Ohrhörer nicht mit zu hoher Lautstärke verwenden, da dies insbesondere an Fußgängerüberwegen sehr gefährlich ist. Nehmen Sie den Kopfhörer/ Ohrhörer in Gefahrensituationen sofort ab.

**Vermeidung von Gehörschäden**
Verwenden Sie den Kopfhörer/ Ohrhörer nicht mit sehr hoher Lautstärke, da dies schädlich für Ihre Hörorgane ist. Wenn Sie ein dumpfes Gefühl in Ihren Ohren verspüren, reduzieren Sie die Lautstärke oder nehmen Sie den Kopfhörer/ Ohrhörer ab.

**Rücksicht auf andere**
Stellen Sie die Lautstärke nicht zu hoch ein, damit Sie Außengeräusche noch wahrnehmen können und Leute in Ihrer Nähe nicht gestört werden.

## Wartung

**Reinigung von Tonkopf und Bandpfad**
Reinigen Sie diese Teile nach zehn Betriebsstunden mit der Reinigungscassette CHK-1W (nicht mitgeliefert).

#### Hinweis

- Verwenden Sie nur die empfohlene Reinigungscassette.

### Reinigung des Gehäuses

Verwenden Sie ein leicht mit Wasser angefeuchtetes Tuch. Alkohol, Benzin oder Verdünnr dürfen nicht verwendet werden.

#### Hinweis

- Reinigen Sie regelmäßig die Stecker des Kopfhörers/ Ohrhörers und der Fernbedienung sowie die inneren und äußeren Kontakte des Batteriebehälters.

## Störungsüberprüfungen

Das Gerät arbeitet nicht.

- Den Akku laden bzw. die Alkalibatterie gegen eine neue Sony Alkalibatterie auswechseln.
- HOLD ist eingeschaltet. HOLD ausschalten.

### Das Band läuft nicht.

- Eine Cassette einlegen.

**Die Lautstärke läßt sich nicht erhöhen.**

- Falls die AVLS-Funktion (Automatic Volume Limiter System) eingeschaltet ist, schalten Sie sie im MENU aus.

**Während der Wiedergabe wird das Band plötzlich vorgespult.**

- BL SKIP ausschalten.

**Schlechter Klang.**

- Das Gerät von Handys und anderen Geräten, die Hochfrequenz ausstrahlen, fernhalten.

**Der Walkman arbeitet nicht, obwohl die Batterie bereits ausgetauscht bzw. ein geladener Akku eingelegt ist.**

- Die Batterie bzw. den Akku einmal herausnehmen und wieder einlegen.

## Technische Daten

<b>Laufwerk</b>
Frequenzgang (Dolby ausg.) <p>30–18.000 Hz</p> Ausgangsbuchse <p>Für Kopfhörer (REMOTE) -Buchse) Lastimpedanz 8–300 Ohm</p>

<b>Allgemeines</b>
<b>Stromversorgung</b> <p>1,5 V Akku oder Mignonzelle (R6/Größe AA)</p>
<b>Abmessungen (B/H/T)</b> <p>ca. 77,7 x 109,1 x 21,4 mm, einschl. vorspringender Teile und Bedienungselemente</p>
<b>Gewicht</b> <p>ca. 140 g ca. 205 g (einschl. Akku und Cassette)</p>
<b>Mitgeliefertes Zubehör</b> <p>Batteriebehälter (1) Stereoohrhörer mit Fernbedienung (1) Ladegerät (1) Akku (NC-6WM, 1,2 V, 600mAh, Ni-Cd) (1) Akkubehälter (1) Etui (1)</p>

Änderungen, die dem technischen Fortschritt dienen, bleiben vorbehalten.

## Andere handige functies

### Ei Kiezen van speciale afspeelfuncties (zie afb. ⓘ-Ⓞ)

- Druk op de MENU knop om het instelmenu te openen. In het uitleesvenster gaat de „●“ cursor knipperen.
- Beweeg de schuifregelaar net zovaaak omhoog of omlaag tot de „●“ cursor knippert op de afspeelfunctie die u wilt inschakelen:

AVLS: Volumebegrenzing, om uw oren te beschermen tegen al te hard geluid (Automatic Volume Limiter System).

BL SKIP: Spoelt de band automatisch door naar het volgende muziekstuk als er een pauze van meer dan 12 seconden op de band is. (Bij het overslaan van pauzes klinken er herhaaldelijk drie korte pieptonen.)

↶: Voor doorlopend afspelen van beide cassettekanten. In de uit-stand worden beide kanten slechts eenmaal afgespeeld, vanaf de FWD voorkant.

⏮: Kies deze stand voor het afspelen van een cassette die is opgenomen met Dolby®B NR ruisonderdrukking.
- Druk op de schuifregelaar om de gekozen functie in te schakelen. Er klinkt een korte pieptoon en de „●“ cursor blijft enkele seconden oplichten.

**Uitschakelen van een speciale afspeelfunctie**
Herhaal de bovenstaande stappen zodat de „●“ cursor bij de gekozen afspeelfunctie verdwijnt.

### Aangeven van de ingeschakelde afspeelfuncties

Druk op de MENU knop om het instelmenu te openen. De ingeschakelde afspeelfunctie(s) worden aangegeven door de „●“ cursor.

### Opmerking

- De diverse afspeelfuncties kunnen afzonderlijk worden in- en uitgeschakeld.

- Dolby ruisonderdrukking geproduceerd onder licentie van: Dolby Laboratories Licensing Corporation.
- DOLBY en het dubbel D symbool ⏮ zijn handelsmerken van: Dolby Laboratories Licensing Corporation.

### Betreffende de AMS zoekfunctie, de REP herhaalfunctie en de BL SKIP pauze-overslaanfunctie

- De AMS zoekfunctie en de REP herhaalfunctie werken met pauzes van 4 seconden tussen de muziekstukken. De BL SKIP pauze-overslaanfunctie werkt alleen met pauzes van 12 seconden of langer. Als er ruis, applaus of bijgeluiden klinken in de gewoonlijk stille passages tussen de muziekstukken, kunnen deze functies niet goed werken. Ook kan het wel eens mis gaan als er een lange stille passage middenin een muziekstuk is.

- De genoemde functies werken het best als er aan het begin van elke cassettekant een onbespeeld bandgedeelte van ten minste 10 seconden is. Anders kan bij weergave het begin van het eerste muziekstuk wegvallen.

### Extra versterken van de muziek (zie afb. ⓘ-Ⓞ)

- Druk op de MENU knop om het instelmenu te openen. In het uitleesvenster gaat de „●“ cursor knipperen.
- Beweeg de schuifregelaar net zovaaak omhoog of omlaag tot de „●“ cursor knippert op de versterkingsfunctie die u wilt instellen:

RV (Sound Revitalizer): zorgt voor extra versterking van de hoge tonen.

MB (Mega Bass): voor extra versterking van de bassen.

GRV (Groove): voor extra versterking van de allerlaagste bassen.

NORM: normale geluidswaergave (zonder extra versterking)
- Druk op de schuifregelaar om de gekozen functie in te schakelen. Er klinkt een korte pieptoon en de „●“ cursor blijft enkele seconden oplichten.

#### Opmerking

- Als het geluid met de GRV versterking vervormd klinkt, stel dan in op MB of NORM.

### Aangeven van de ingeschakelde extra versterking

Druk op de MENU knop om het instelmenu te openen. De gekozen extra versterking wordt aangegeven door de „●“ cursor.

#### Opmerkingen over de menufuncties

Voor de weergavefuncties en de versterking gelden de volgende fabrieksinstellingen:

AVLS volumebegrenzing: uitgeschakeld
BL SKIP pauze-overslaan: uitgeschakeld
↶ doorlopende afspeelfunctie: ingeschakeld
⏮ Dolby ruisonderdrukking: uitgeschakeld
Klankkleur: NORM (geen extra versterking)

### Blokkeren van de toetsen — HOLD toetsbeveiliging (zie afb. ⓘ-Ⓞ)

Schuif de HOLD schakelaar in de richting van de pijl om de toetsen te blokkeren zodat ze niet per ongeluk kunnen worden ingedrukt.

## ➤ Aanvullende informatie

## Voorzorgsmaatregelen

### Betreffende de oplaadbare batterij en het oplaadapparaat

- Trek de stekker van de batterijlader uit het stopcontact zodra de oplaadbare batterij volledig is opgeladen, althans zo snel mogelijk; overladen kan de batterij beschadigen.
- De batterijlader en de oplaadbare batterij kunnen tijdens het opladen warm worden, maar dit is een normaal verschijnsel.
- MB (Mega Bass): voor extra versterking van de bassen.
- GRV (Groove): voor extra versterking van de allerlaagste bassen.
- NORM: normale geluidswaergave (zonder extra versterking)
- Gebruik alleen de bijgeleverde batterijlader voor het opladen van de bijgeleverde oplaadbare batterij.
- Pas op voor kortsluiting van de batterij. Gebruik voor meenemen het bijgeleverde batterij-draagtuig. Hebt u dit niet bij de hand, stop de batterij dan vooral niet los in uw zak samen met metalen voorwerpen, zoals kleingeld, een sleutelbos e.d.
- Als de oplaadbare batterij nieuw is of geruime tijd niet is gebruikt, kan deze pas na enkele malen opladen de volledige capaciteit bereiken.
- Een naamplaatje met daarop de bedrijfs spanning, het stroomverbruik e.d. bevindt zich aan de onderkant van de batterijlader.

### Voorzichtig met batterijen

- Probeer niet om een gewone staaft batterij op te laden.
- Tijdens het snel vooruit- of terugspoelen kunt u het menu niet openen.
- Als het menu geopend is kunt u geen bandlooppfunctie inschakelen.
- De menu-instellingen blijven ongewijzigd bewaard zolang u de batterij niet vervangt.
- Bij indrukken van de schuifregelaar om uw keuze te bevestigen of na 30 seconden niet gebruiken van de afstandsbediening, wordt het menu automatisch gesloten. Om het menu al eerder te sluiten, drukt u nogmaals op de MENU knop.

#### Betreffende de fabrieksinstellingen

Voor de weergavefuncties en de versterking gelden de volgende fabrieksinstellingen:

AVLS volumebegrenzing: uitgeschakeld
BL SKIP pauze-overslaan: uitgeschakeld
↶ doorlopende afspeelfunctie: ingeschakeld
⏮ Dolby ruisonderdrukking: uitgeschakeld
Klankkleur: NORM (geen extra versterking)

### Voorzichtig met het apparaat

- Laat het apparaat niet vallen en behoed het tegen heftige schokken, om storingen in de werking te vermijden.

- Leg het apparaat niet te dicht bij een warmtebron en stel het niet bloot aan direct zonlicht, veel stof of zand, vocht, regen of mechanische schokken. Laat het apparaat niet liggen in een afgesloten auto die in de zon geparkeerd staat.

- Het LCD scherm kan wel eens moeilijk leesbaar zijn of traag reageren bij gebruik van het apparaat bij grote hitte (boven 40°C) of vrieskou (onder 0°C). Wanneer het apparaat weer op kamertemperatuur komt, zal het uitleesvenster weer normaal werken.

- Is het apparaat geruime tijd niet gebruikt, zet het dan eerst in de weergavestand en laat het zonder cassette enkele minuten warm draaien alvorens het weer in gebruik te nemen.

### Gebruik liever geen cassettes van meer dan 90 minuten

Het gebruik van cassettes met een speelduur van meer dan 90 minuten wordt niet aanbevolen, tenzij u langdurig achtereen muziek wilt weergeven. De uiterst dunne band van dergelijke cassettes kan gemakkelijk uitrekken en verstrikt raken in het bandlooppwerk.

**Betreffende de afstandsbediening**
Gebruik voor dit apparaat uitsluitend de bijgeleverde afstandsbediening.

### Opmerkingen over hoofdtelefoons/oortelefoons

**Verkeersveiligheid**
Luister niet via de hoofdtelefoon/ oortelefoons tijdens autorijden, fietsen, en dergelijke. Het is gevaarlijk en op veel plaatsen verboden. Zelfs als u gevoon over straat loopt, kan luisteren met een te hoog volume al gevaar met zich meebrengen. U hoort minder, met als gevolg meer risico bij het oversteken van de straat, weg of spoorlijn. Wees voorzichtig en neem de hoofdtelefoon/ oortelefoons af wanneer er ook maar enige kans is op een gevaarlijke situatie.

**Gebruik het apparaat niet te dicht bij apparaten die radiostraling uitzenden, zoals draagbare telefoons.**

### Ook na vervangen of opladen van de batterij reageert de Walkman niet goed.

- Verwijder de batterij even en plaats deze opnieuw.

## Verhelpen van storingen

Het apparaat werkt helemaal niet.

- Laad de oplaadbare batterij opnieuw op of vervang de batterij door een nieuwe Sony alkali-batterij.
- De toetsen zijn geblokkeerd met de HOLD schakelaar. Schakel de HOLD beveiliging uit.

De bandlooppfuncties werken niet.

- Plaats een cassette in de houder.

Het geluid kan niet harder worden gezet.

- Als de AVLS volumebegrenzing is ingeschakeld, zet u deze uit via de MENU instelling.

**Tijdens afspelen wordt de band plotseling vooruitgespoeld.**

- Schakel de BL SKIP overslaanfunctie in het menu uit.

**Er klinkt storing in de geluidswaergave.**

- Gebruik het apparaat niet te dicht bij apparaten die radiostraling uitzenden, zoals draagbare telefoons.

**Ook na vervangen of opladen van de batterij reageert de Walkman niet goed.**

- Verwijder de batterij even en plaats deze opnieuw.

## Technische gegevens

<b>Cassettespeler</b>
Frequentiebereik (zonder Dolby ruisonderdrukking) <p>Weergave: 30–18.000 Hz</p>
<b>Uitgang</b> <p>Hoofdtelefoon (REMOTE) aansluiting) Belastingsimpedantie 8–300 ohm</p>

### Algemeen

<b>Voedingsspanning</b> <p>1,5 volt Een oplaadbare batterij of één R6 (AA-formaat) batterij</p>
<b>Afmetingen (b/h/d)</b> <p>Ca. 77,7 x 109,1 x 21,4 mm (inkl. uitstekende onderdelen en bedieningsorganen)</p>
<b>Gewicht</b> <p>Ca. 140 gram netto Ca. 205 gram incl. oplaadbare batterij en cassette</p>
<b>Bijgeleverd toebehoren</b> <p>Batterijhouder (1) Stereo oortelefoons met afstandsbediening (1) Batterijlader (1) Oplaadbare batterij (NC-6WM, 1,2 V, 600 mAh, Ni-Cd) (1) Etui voor oplaadbare batterij (1) Draagtasje (1)</p>

### Opmerking

- Gebruik uitsluitend de aanbevolen reinigingscassette.

### Reinigen van de buitenkant

Veeg het apparaat schoon met een zacht doekje, licht bevochtigd met water of een mild sopje. Gebruik voor het reinigen geen spiritus, tri of wasbenzine.

### Opmerking

- Maak de stekker van de hoofdtelefoon/ oortelefoons en de afstandsbediening en de aansluitcontacten van de batterijhouder (van binnen en van buiten) regelmatig schoon voor de beste geluidswaergave.