


SonicStage ***Ver. 2.0***

für den Sony Network Walkman

Bedienungsanleitung

- Copyright-Gesetze untersagen die teilweise oder vollständige Reproduktion der Software und des zugehörigen Handbuchs ebenso wie die Vermietung der Software ohne Zustimmung des Copyright-Inhabers.
- SONY übernimmt unter keinen Umständen die Gewährleistung für jedweden finanziellen Schaden oder Gewinnverluste, Forderungen von Dritten eingeschlossen, die sich aus der Verwendung der im Lieferumfang dieses Players enthaltenen Software ergeben.
- Sollten beim Einsatz dieser Software Probleme auftreten, die auf einen Produktionsfehler zurückzuführen sind, ersetzt SONY die Software. Darüber hinaus übernimmt SONY jedoch keine weitere Gewährleistungspflicht.
- Die im Lieferumfang dieses Players enthaltene Software kann nur für die Geräte verwendet werden, die auf die Verwendung dieser Software ausgelegt sind.
- Beachten Sie, dass sich die Spezifikationen der Software ohne Vorankündigung ändern können, da wir stets bemüht sind, die Qualität unserer Software zu verbessern.

- SonicStage, OpenMG, „Magic Gate“, „MagicGate Memory Stick“, „Memory Stick“, „Memory Stick Duo“, ATRAC, ATRAC3, ATRAC3plus sowie deren Logos sind Warenzeichen der Sony Corporation.
- „Walkman“ ist ein eingetragenes Warenzeichen der Sony Corporation für Headphone Stereo-Produkte.  ist ein Warenzeichen der Sony Corporation.
- Microsoft, Windows, Windows NT und Windows Media sind Warenzeichen oder eingetragene Warenzeichen der Microsoft Corporation in den USA und/oder anderen Ländern.
- IBM und PC/AT sind eingetragene Warenzeichen der International Business Machines Corporation.
- Macintosh ist ein Warenzeichen von Apple Computer, Inc. in den USA und/oder anderen Ländern.
- MMX und Pentium sind Warenzeichen oder eingetragene Warenzeichen der Intel Corporation.
- Alle anderen Warenzeichen sind Warenzeichen der entsprechenden Eigentümer.
- TM und ®-Zeichen werden in diesem Handbuch nicht angeführt.
- CD and music-related data from Gracenote, Inc., copyright © 2000-2003 Gracenote.
Gracenote CDDDB® Client Software, copyright 2000-2003 Gracenote.
This product and service may practice one or more of the following U.S. Patents: #5,987,525; #6,061,680; #6,154,773, #6,161,132, #6,230,192, #6,230,207, #6,240,459, #6,330,593 and other patents issued or pending.
Gracenote and CDDDB are registered trademarks of Gracenote. The Gracenote logo and logotype, the Gracenote CDDDB logo, and the “Powered by Gracenote” logo are trademarks of Gracenote.

Programm © 2001, 2002, 2003, 2004 Sony Corporation
 Dokumentation © 2004 Sony Corporation

Inhaltsverzeichnis

Funktionen von SonicStage 4

Grundlegende Schritte für die Verwendung des Network Walkman	5
---	---

Installieren 6

Bereitstellen der erforderlichen Systemumgebung	6
Systemanforderungen	6
Installieren der Software auf dem Computer	7

Verwenden von SonicStage 8

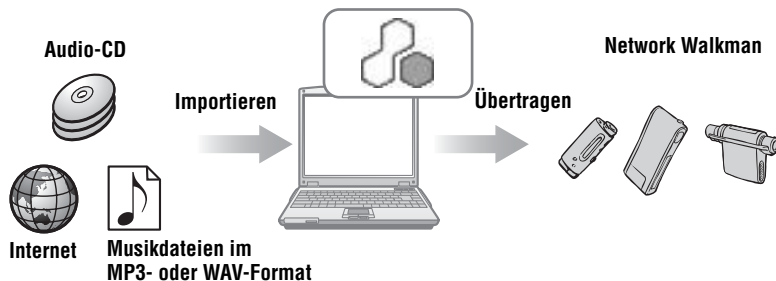
Importieren von Audiodaten	8
Übertragen von Audiodaten vom Computer auf den Network Walkman	10
Übertragen von Audiodaten vom Network Walkman auf den Computer	12
Übertragen von Daten vom Network Walkman zurück auf den Computer	12
Importieren von mit dem Network Walkman aufgenommenen Titeln auf den Computer	13
Verwenden der SonicStage-Hilfe	15
Anzeigen der SonicStage-Hilfe	15
Funktionsweise der SonicStage-Hilfe	16
Suchen nach einem Begriff in einer Erläuterung	16
Aufrufen der SonicStage-Hilfe	17
Importieren von Audiodaten auf den Computer	17
Wiedergabe von Audiodaten auf dem Computer	17
Verwalten und Bearbeiten von importierten Titeln	17
Sichern von Audiodaten	18
Fehlerbehebung	18
Suche nach bestimmten Informationen	18

Weitere Informationen 19

Deinstallieren von SonicStage	19
Copyrightschutz	20
Fehlerbehebung	21
Die Software kann nicht auf dem Computer installiert werden	22
Verwenden des am Computer angeschlossenen Network Walkman	23

Funktionen von SonicStage

Mit SonicStage können Sie Audiodaten aus Musikquellen, wie z.B. Audio-CDs und dem Internet, in Ihren Computer importieren. Die auf dem Computer gespeicherten Audiodaten können Sie dann auf den Network Walkman übertragen.



- Dieses Handbuch enthält Informationen über die Installation der SonicStage-Software und über die Bedienfunktionen der Software mit dem Network Walkman. Lesen Sie vor der Installation der Software auch die Bedienungsanleitung des Network Walkman.
- Möglicherweise sind die Inhalte in den Abbildungen dieses Handbuchs nicht mit den tatsächlichen Inhalten identisch.
- Bei den Erläuterungen in diesem Handbuch werden Kenntnisse der grundlegenden Bearbeitungsvorgänge unter Windows vorausgesetzt. Einzelheiten zu der Verwendung Ihres Computers und des Betriebssystems finden Sie in den jeweiligen Handbüchern.

Grundlegende Schritte für die Verwendung des Network Walkman

Bereitstellen der erforderlichen Systemumgebung (Seite 6)



Installieren der Software auf dem Computer (Seite 7)



Importieren von Audiodaten auf den Computer (Seite 8)



**Anschließen des Network Walkman an den Computer
(weitere Informationen finden Sie in der Bedienungsanleitung
des Network Walkman)**



Übertragen von Audiodaten vom Computer (Seite 10)



Wiedergabe von Titeln auf dem Network Walkman

Bereitstellen der erforderlichen Systemumgebung

Systemanforderungen

Zur Verwendung von SonicStage Ver. 2.0 für den Network Walkman ist die folgende Systemumgebung erforderlich.

Computer	<p>IBM PC/AT oder kompatibel</p> <ul style="list-style-type: none">• CPU: Pentium II 400 MHz oder höher (Empfehlung: Pentium III 450 MHz oder höher.)• Festplattenspeicher: 200 MB oder mehr (Empfehlung: 1,5 GB oder mehr) (Der erforderliche Speicherplatz hängt von der Windows-Version und der Anzahl der auf der Festplatte gespeicherten Musikdateien ab.)• RAM: 64 MB oder mehr (Empfehlung: 128 MB oder mehr) <p>Andere</p> <ul style="list-style-type: none">• CD-Laufwerk (mit Möglichkeit der digitalen Wiedergabe gemäß WDM)• Soundboard• USB-Anschluss (mit Unterstützung von USB (zuvor USB 1.1))
Betriebssystem	<p>Werkseitig vorinstalliert: Windows XP Media Center Edition 2004/Windows XP Media Center Edition/Windows XP Professional/Windows XP Home Edition/Windows 2000 Professional/Windows Millennium Edition/Windows 98 Second Edition</p>
Display	<p>High Color (16 Bit) oder höher, 800 × 600 Bildpunkte oder mehr (Empfehlung: 1024 × 768 Bildpunkte oder mehr)</p>
Weitere Fehler	<ul style="list-style-type: none">• Internetzugang: für Webregistrierung, EMD-Service und CDDB• Windows Media Player (Version 7.0 oder höher) für die Wiedergabe von WMA-Dateien

Diese Software wird von folgenden Umgebungen nicht unterstützt:

- Andere Betriebssysteme als die oben angegebenen
- Individuell zusammengestellte PCs oder selbst programmierte Betriebssysteme
- Eine Umgebung, die ein Upgrade des ursprünglich vom Hersteller bereitgestellten Betriebssystems darstellt
- Multi-Boot-Umgebung
- Multi-Monitor-Umgebung
- Macintosh

Hinweise

- Wir können nicht garantieren, dass die Software auf allen Computern, die den Systemanforderungen genügen, fehlerfrei ausgeführt wird.
- Das NTFS-Format unter Windows XP/Windows 2000 Professional kann nur mit den vorgegebenen (werkseitigen) Einstellungen verwendet werden.
- Wir können nicht garantieren, dass die Stromspar-, Standby- und Ruhezustandfunktionen auf allen Computern fehlerfrei ausgeführt werden können.
- Für Benutzer von Windows 2000 Professional: Installieren Sie Service Pack 3 oder höher, bevor Sie die Software verwenden.

Installieren der Software auf dem Computer

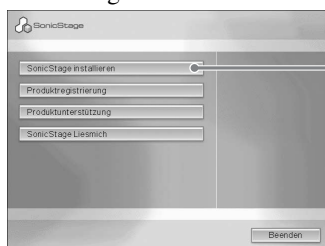
Vorbereitung der Softwareinstallation

- Stellen Sie sicher, dass Sie Virenschutzprogramme beenden, da solche Softwareprogramme die Systemressourcen in der Regel stark beanspruchen.
 - Wenn Sie den Network Walkman verwenden, installieren Sie die Software von der mitgelieferten CD-ROM.
 - Wenn OpenMG Jukebox oder SonicStage bereits installiert ist, wird die vorhandene Software mit der neuen Version überschrieben. Die neue Version verfügt über die gleichen Merkmale wie die frühere Version sowie einige zusätzliche Funktionen.
 - Wenn SonicStage Premium, SonicStage Simple Burner oder Net MD Simple Burner bereits installiert ist, wird die vorhandene Software nicht mit der neuen Version überschrieben, sondern beide Versionen bleiben erhalten.
 - Musikdaten, die von einer älteren Softwareversion registriert wurden, können Sie nach wie vor verwenden, auch wenn SonicStage Ver. 2.0 installiert wurde. Wir empfehlen, Ihre Musikdaten vorsichtshalber zu sichern. Weitere Informationen zum Sichern der Daten finden Sie in der SonicStage-Hilfe unter [Sichern der Eigenen Bibliothek] – [Sichern von Daten auf einer Disk].
-

1 Schalten Sie den Computer ein, und starten Sie Windows.

2 Legen Sie die mitgelieferte CD-ROM in das CD-Laufwerk des Computers ein. Das Setupprogramm wird automatisch gestartet, und das Installationsfenster wird angezeigt. Je nach Region wird möglicherweise ein Fenster angezeigt, in dem Sie dazu aufgefordert werden, Ihr Land auszuwählen. Befolgen Sie in diesem Fall die angezeigten Anweisungen.

3 Klicken Sie auf [SonicStage installieren], und befolgen Sie die angezeigten Anweisungen.



Klicken Sie auf [SonicStage installieren]

Lesen Sie die Anweisungen sorgfältig.

Je nach Region stimmen die angezeigten Schaltflächen (mit Ausnahme von [SonicStage installieren]) möglicherweise nicht mit der Abbildung oben überein. Die Installation kann je nach Systemumgebung 20 bis 30 Minuten dauern. Der Computer darf erst nach Abschluss der Installation neu gestartet werden.

Wurde die Installation erfolgreich abgeschlossen?

Traten während der Installation Probleme auf, finden Sie unter „Fehlerbehebung“ (Seite 21) Lösungsvorschläge.

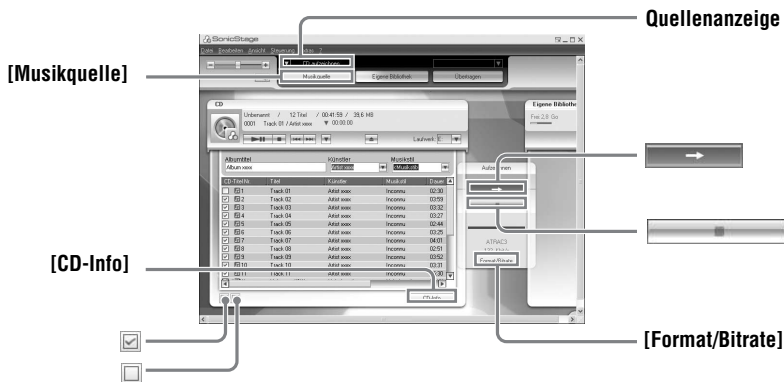
Importieren von Audiodaten

In diesem Abschnitt wird erläutert, wie Audiodaten von einer Audio-CD auf der Festplatte des Computers (im Bereich „Eigene Bibliothek“ von SonicStage) aufgezeichnet und gespeichert werden können.

Sie können Musik auch von anderen Quellen aufzeichnen oder importieren (z.B. aus dem Internet oder von der Festplatte des Computers). Einzelheiten finden Sie in der SonicStage-Hilfe.

Hinweise

- Nur Audio-CDs mit dem Zeichen  können mit SonicStage verwendet werden.
- Bei kopiergeschützten CDs können wir den fehlerfreien Betrieb nicht garantieren.




1 Starten Sie SonicStage.

Klicken Sie auf [Start] – [Alle Programme]* – [SonicStage] – [SonicStage].

*[Programme] bei Windows 2000 Professional/Windows Millennium Edition/Windows 98 Second Edition

SonicStage wird gestartet, und das Hauptfenster wird angezeigt.



Sie können SonicStage auch mit einem Doppelklick auf  (Symbol von [SonicStage]) auf dem Desktop starten.

2 Legen Sie die Audio-CD, von der Sie Audiodaten aufzeichnen möchten, in das CD-Laufwerk ein.

Die Quellenanzeige im oberen linken Teil des Bildschirms wechselt auf [CD aufzeichnen].

3 Klicken Sie auf [Musikquelle].

Der Inhalt der Audio-CD wird in der Musikquellenliste (auf der linken Seite des Bildschirms) angezeigt.

-
- 4** Klicken Sie gegebenenfalls auf , um Titel auszuschließen, die Sie nicht aufzeichnen möchten.


Wenn Sie einen Titel versehentlich ausgeschlossen haben, klicken Sie erneut auf das Kästchen, um den Titel wieder auszuwählen.

Um alle Titel auszuwählen, klicken Sie auf .

Um alle Titel auszuschließen, klicken Sie auf .


- 5** Ändern Sie gegebenenfalls das Format und die Bitrate für die Aufzeichnung von Audio-CDs.

Wenn Sie auf der rechten Seite des Bildschirms auf [Format/Bitrate] klicken, wird das Dialogfeld „CD-Aufzeichnungsformat [Eigene Bibliothek]“ angezeigt. In diesem Dialogfeld werden Sie dazu aufgefordert, das Format und die Bitrate für die Aufzeichnung der Audio-CD auszuwählen.

- 6** Klicken Sie auf .

Die Aufzeichnung der in Schritt 4 ausgewählten Titel beginnt.

Beenden einer Aufnahme

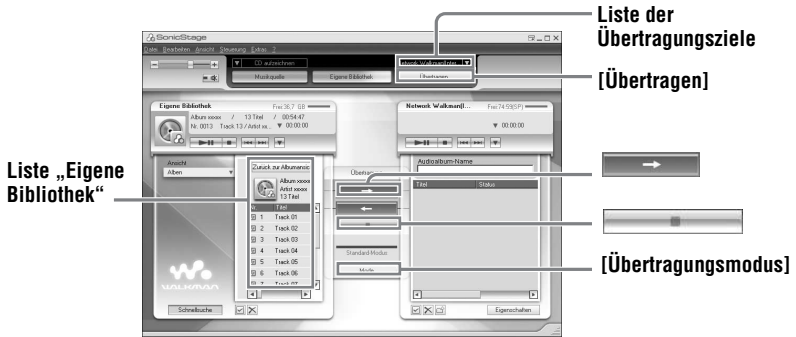
Klicken Sie auf .



Wenn Informationen der CD wie z.B. Albumtitel, Interpretename und Titelnamen nicht automatisch angegeben wurden, klicken Sie auf der rechten Seite des Bildschirms auf [CD-Info]. Dazu muss der Computer mit dem Internet verbunden sein.

Übertragen von Audiodaten vom Computer auf den Network Walkman

Sie können Audiodaten, die unter „Eigene Bibliothek“ von SonicStage gespeichert wurden, beliebig oft auf den Network Walkman übertragen.



1 Schließen Sie den Network Walkman am Computer an.

Nachdem die Verbindung hergestellt wurde, wird „Network Walkman“ in der Liste der Übertragungsziele oben rechts im Bildschirm angezeigt.

Weitere Informationen über Verbindungen können Sie der Bedienungsanleitung des Network Walkman entnehmen.

Bei der Verwendung von Geräten, die einen „MG Memory Stick“ unterstützen, setzen Sie den MagicGate-kompatiblen „Memory Stick“ in das Gerät ein, bevor Sie eine Verbindung mit dem Computer herstellen.

Entfernen Sie auf keinen Fall das USB-Kabel, die Batterie oder den „Memory Stick“, bevor die Übertragung abgeschlossen ist.

2 Wählen Sie das Gerät/Medium für Übertragungen („Network Walkman (Internal)*“ oder „Network Walkman (Memory Stick)*“) aus der Liste der Übertragungsziele rechts im Fenster aus, und klicken Sie auf [Übertragen].

* Wählen Sie „Network Walkman (Internal)“ für eine Übertragung auf den integrierten Flash-Speicher, oder wählen Sie „Network Walkman (Memory Stick)“ für eine Übertragung auf den „Memory Stick“.

Der Bildschirm „Übertragung (Network Walkman)“ wird nun angezeigt.

3 Klicken Sie auf die Titel, die Sie von der Liste „Eigene Bibliothek“ links im Bildschirm übertragen möchten.

Wenn Sie mehrere Titel übertragen möchten, halten Sie die Taste [Strg] während der Titelauswahl gedrückt.

Klicken Sie auf das Album, um das gesamte Album zu übertragen.


4 Ändern Sie gegebenenfalls den Übertragungsmodus.

Klicken Sie in der Mitte des Bildschirms auf [Übertragungsmodus], um das Dialogfeld „Einstellungen für den Übertragungsmodus“ (für Network Walkman) anzuzeigen, und wählen Sie den Transfermodus aus.

5 Klicken Sie auf .

Die Übertragung der in Schritt 3 ausgewählten Titel beginnt.

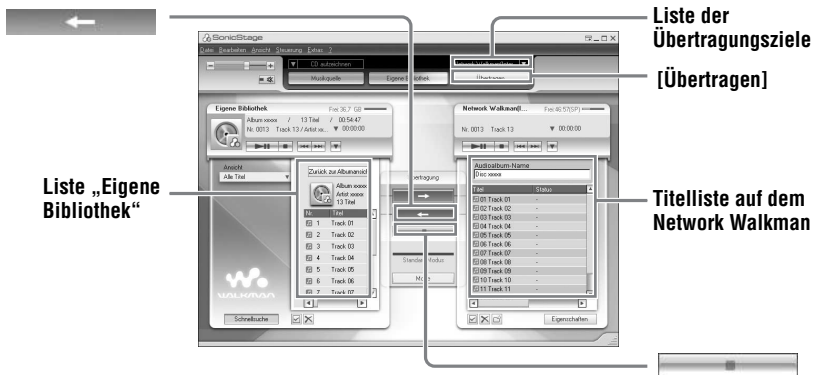
Beenden der Übertragung

Klicken Sie auf .

Hinweise

- In folgenden Fällen schlägt die Übertragung fehl, und eine Fehlermeldung wird angezeigt:
 - Der Speicherplatz auf dem Gerät/Medium reicht für die Übertragung nicht aus.
 - Die Wiedergabe des Titels unterliegt Beschränkungen.
- Während der Übertragung stehen Stromspar-, Standby- und Ruhezustandfunktionen nicht zur Verfügung.
- Je nach Art und Länge des Textes, der von SonicStage übertragen wird, kann dieser möglicherweise nicht durch den Network Walkman angezeigt werden. Dies liegt an den eingeschränkten Anzeigemöglichkeiten des angeschlossenen Network Walkman.

Übertragen von Audiodaten vom Network Walkman auf den Computer



Übertragen von Daten vom Network Walkman zurück auf den Computer

Audiodaten, die vom Computer auf den Network Walkman übertragen wurden, können wieder zurück auf den Computer (unter „Eigene Bibliothek“ von SonicStage) übertragen werden.

1 Schließen Sie den Network Walkman am Computer an.

Nachdem die Verbindung hergestellt wurde, wird „Network Walkman“ in der Liste der Übertragungsziele oben rechts im Bildschirm angezeigt.

Weitere Informationen über Verbindungen können Sie der Bedienungsanleitung des Network Walkman entnehmen.

Bei der Verwendung von Geräten, die einen „MG Memory Stick“ unterstützen, setzen Sie den MagicGate-kompatiblen „Memory Stick“ in das Gerät ein, bevor Sie eine Verbindung mit dem Computer herstellen.


Entfernen Sie auf keinen Fall das USB-Kabel, die Batterie oder den „Memory Stick“, bevor die Übertragung abgeschlossen ist.

2 Wählen Sie das Gerät/Medium für Übertragungen („Network Walkman (Internal)*“ oder „Network Walkman (Memory Stick)*“ aus der Liste der Übertragungsziele rechts im Fenster aus, und klicken Sie auf [Übertragen].


* Wählen Sie „Network Walkman (Internal)*“ für eine Übertragung aus dem integrierten Flash-Speicher, oder wählen Sie „Network Walkman (Memory Stick)*“ für eine Übertragung aus dem „Memory Stick“.

Der Bildschirm „Übertragung (Network Walkman)“ wird nun angezeigt.

3 Klicken Sie in der Liste „Network Walkman“ rechts im Bildschirm auf die Titel, die Sie auf den Computer übertragen möchten.

4 Klicken Sie in der Mitte des Bildschirms auf  .
Die Übertragung der in Schritt 3 ausgewählten Titel beginnt.

Beenden der Übertragung

Klicken Sie auf  .

Hinweis

Titel, die von einem anderen Computer auf den Network Walkman übertragen wurden, können nicht zurück auf Ihren Computer (unter „Eigene Bibliothek“) übertragen werden.

Importieren von mit dem Network Walkman aufgenommenen Titeln auf den Computer

Titel, die auf dem Network Walkman* aufgenommen wurden, können nur einmal auf den Computer (unter „Eigene Bibliothek“ von SonicStage) importiert werden.

* Nur der beispielbare Network Walkman

1 Setzen Sie den „Memory Stick“ in den Network Walkman ein, und verbinden Sie den Network Walkman mit dem Computer.

2 Wählen Sie das Gerät/Medium für Übertragungen („Network Walkman (Internal)*“ oder „Network Walkman (Memory Stick)*“) aus der Liste der Übertragungsziele rechts im Fenster aus, und klicken Sie auf [Übertragen].

* Wählen Sie „Network Walkman (Internal)“ für eine Übertragung aus dem integrierten Flash-Speicher, oder wählen Sie „Network Walkman (Memory Stick)“ für eine Übertragung aus dem „Memory Stick“.


Der Bildschirm „Übertragung (Network Walkman)“ wird nun angezeigt.

3 Klicken Sie auf die Titel, die Sie von der Liste Network Walkman rechts im Bildschirm übertragen möchten.

Wenn Sie mehrere Titel übertragen möchten, halten Sie die Taste [Strg] während der Titelauswahl gedrückt.

Klicken Sie auf die Gruppe, um alle Titel der Gruppe zu übertragen.


Fortsetzung

-
- 4** Klicken Sie in der Mitte des Bildschirms auf  .
Das Fenster „Importieren“ wird angezeigt.

-
- 5** Legen Sie im Dialogfeld das Übertragungsziel fest.
Um Titel in neue Alben zu importieren, klicken Sie auf „Importieren in ein neues Album“, und geben Sie den gewünschten Albumnamen im Textfeld ein.
Um die Titel einem vorhandenen Album unter „Eigene Bibliothek“ hinzuzufügen, klicken Sie auf „Importieren in ein bestehendes Album“ und anschließend auf „Durchsuchen“, um das gewünschte Album auszuwählen.

-
- 6** Klicken Sie auf „OK“.
Der Import der in Schritt 3 ausgewählten Titel beginnt.
-

Beenden des Imports

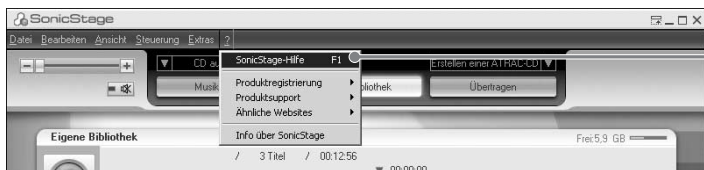
Klicken Sie auf  .

Verwenden der SonicStage-Hilfe

In der SonicStage-Hilfe finden Sie weitere Informationen über die Verwendung von SonicStage. Mit der SonicStage-Hilfe können Sie über eine Liste von Bedienfunktionen (z.B. „Importieren von Audiodaten“ oder „Übertragen von Audiodaten“) oder über eine umfangreiche Stichwortliste ganz einfach Informationen abrufen. Sie können auch Begriffe eingeben, um so die entsprechenden Erläuterungen zu erhalten.

Anzeigen der SonicStage-Hilfe

Klicken Sie auf [Hilfe] – [SonicStage-Hilfe], während SonicStage ausgeführt wird.



[SonicStage-Hilfe]



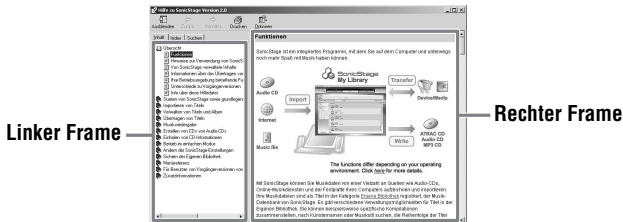
Sie können die SonicStage-Hilfe auch wie folgt anzeigen:
[Start] – [Alle Programme]* – [SonicStage] – [SonicStage-Hilfe].

* [Programme] bei Windows 2000 Professional/Windows Millennium Edition/Windows 98 Second Edition

Hinweise

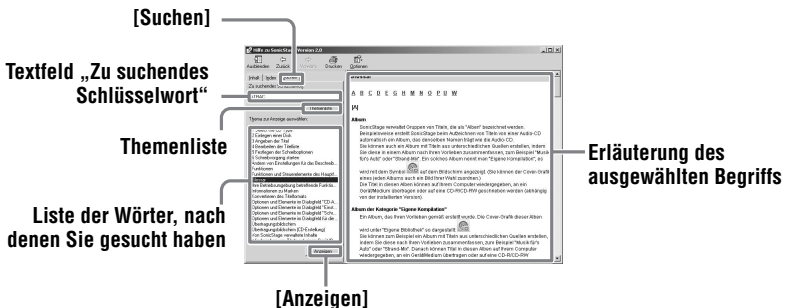
- In der SonicStage-Hilfe wird „Gerät/Medium“ als allgemeine Bezeichnung für externe Geräte (z.B. MD Walkman, Network Walkman und CD Walkman) verwendet.
- Befolgen Sie hinsichtlich der Systemempfehlungen zur Verwendung von EMD-Services usw. die Anweisungen Ihres Internetanbieters.

Funktionsweise der SonicStage-Hilfe



- 1 Doppelklicken Sie im linken Frame auf [Übersicht].
- 2 Klicken Sie auf [Info über diese Hilfedatei]. Die Erläuterung wird im rechten Frame angezeigt.
- 3 Lesen Sie den angezeigten Text. Führen Sie gegebenenfalls einen Bildlauf durch. Klicken Sie auf die unterstrichenen Wörter, um eine Erläuterung zu diesen Begriffen anzuzeigen.

Suchen nach einem Begriff in einer Erläuterung



- 1 Klicken Sie auf [Suchen], um das Fenster „Suchen“ anzuzeigen.
- 2 Geben Sie den Suchbegriff ein.
- 3 Klicken Sie auf [Themenliste]. Es wird eine Liste der gesuchten Begriffe angezeigt.
- 4 Wählen Sie das gewünschte Element durch Anklicken aus.
- 5 Klicken Sie auf [Anzeigen]. Es wird eine Erläuterung des ausgewählten Elements angezeigt.

Aufrufen der SonicStage-Hilfe

Klicken Sie auf der linken Seite des Hilfe-Fensters auf [Inhalt], um eine Liste der Elemente für jede Bedienfunktion anzuzeigen. Klicken Sie auf eines der Elemente, um Einzelheiten anzuzeigen.

Importieren von Audiodaten auf den Computer

Aktion	SonicStage-Hilfe
Importieren von Daten aus dem Internet	[Importieren von Titeln] – [Erwerben von Titeln von einer Website eines Musikdienstes]
Importieren von Audiodateien in SonicStage	[Importieren von Titeln] – [Importieren von Musikdateien]
Übertragen von Daten vom „Memory Stick“ auf den Computer	[Übertragen von Titeln] – [Übertragen von Titeln auf ein Gerät/Medium] – [Verwenden eines MG Memory Stick] – [Rückübertragen von einem MG Memory Stick an die Eigene Bibliothek]

Wiedergabe von Audiodaten auf dem Computer

Aktion	SonicStage-Hilfe
Wiedergabe von Audiodaten vom CD-Laufwerk oder von „Eigene Bibliothek“	[Musikwiedergabe] – [Wiedergeben einer Audio-CD] oder [Wiedergeben eines Titels in der Eigenen Bibliothek]
Wiedergabe von Audiodaten auf dem Network Walkman, der am Computer angeschlossen ist	[Musikwiedergabe] – [Wiedergeben eines Titels auf einem Gerät/Medium]

Verwalten und Bearbeiten von importierten Titeln

Aktion	SonicStage-Hilfe
Ändern der Einstellungen zum Herunterladen von CD-Informationen	[Ändern der SonicStage-Einstellungen] – [Ändern der Einstellungen für das Einholen von CD-Informationen]
Bearbeiten eines Albums Löschen von Titeln	[Verwalten von Titeln und Alben] – [Erstellen/ Bearbeiten von Alben]
Ändern des Übertragungsziels für die Titelspeicherung	[Ändern der SonicStage-Einstellungen] – [Ändern des Speicherorts für aufgezeichnete Dateien]

Sichern von Audiodaten

Wir empfehlen Ihnen die Sicherung Ihrer Musikdaten für den Fall, dass die Festplatte abstürzen sollte oder Sie den Computer wechseln.

Aktion	SonicStage-Hilfe
Sichern von Audiodaten unter „Eigene Bibliothek“	[Sichern der Eigenen Bibliothek] – [Sichern von Daten auf einer Disk]
Abrufen von Informationen zur SonicStage-Sicherung	[Sichern der Eigenen Bibliothek] – [Fragen und Antworten zum SonicStage-Sicherungsprogramm]

Fehlerbehebung

Aktion	SonicStage-Hilfe
Abrufen von Informationen zur Fehlerbehebung	[Zusatzinformationen] – [Fehlerbehebung]

Suche nach bestimmten Informationen

Aktion	SonicStage-Hilfe
Nachschlagen unbekannter Begriffe	[Zusatzinformationen] – [Glossar]
Abrufen von Informationen zu den verschiedenen Arten von Audiodaten, die mit SonicStage verwaltet werden können	[Übersicht] – [Von SonicStage verwaltete Inhalte]
Abrufen von Informationen zu den verschiedenen Funktionen, die mit SonicStage verwendet werden können	[Übersicht] – [Funktionen]

Deinstallieren von SonicStage

Zur Deinstallation von SonicStage befolgen Sie die unten stehenden Anweisungen.

1 Klicken Sie auf [Start] – [Systemsteuerung]*.

* [Einstellungen] – [Systemsteuerung] bei Windows 2000 Professional/Windows Millennium Edition/Windows 98 Second Edition

2 Doppelklicken Sie auf [Software].

3 Klicken Sie in der Liste „Zurzeit installierte Programme“ auf [SonicStage 2.0.xx], und klicken Sie anschließend auf [Ändern und Entfernen]*.

Befolgen Sie die angezeigten Anweisungen, und starten Sie den Computer neu. Die Deinstallation ist abgeschlossen, sobald der Computer neu gestartet wurde.

* [Ändern/Entfernen] bei Windows 2000 Professional, [Hinzufügen/Entfernen] bei Windows Millennium Edition/Windows 98 Second Edition

Hinweis

Wenn Sie SonicStage Ver. 2.0 installieren, wird gleichzeitig auch OpenMG Secure Module 3.4 installiert. Löschen Sie OpenMG Secure Module 3.4 nicht, da das Programm möglicherweise von anderen Anwendungen verwendet wird.

Copyrightschutz

Die OpenMG-Technologie ermöglicht Ihnen den Genuss digitaler Musik bei gleichzeitiger Wahrung des Copyrights der geistigen Eigentümer der Musik. SonicStage verschlüsselt Audiodateien unter Verwendung des OpenMG-Formats und speichert die Dateien auf der Festplatte des Computers, um eine unberechtigte Verbreitung zu verhindern.

Einschränkungen des Audioinhalts

Die Verbreitung hochqualitativer digitaler Audioinhalte über entsprechende Internetdienste ist weit verbreitet. Zum Schutz des geistigen Eigentums gegen eine unbefugte Verbreitung gelten für einige Audioinhalte Einschränkungen bei der Aufzeichnung und der Wiedergabe. So kann z.B. die Wiedergabedauer oder die Anzahl der möglichen Wiedergabevorgänge beschränkt sein.

Fehlerbehebung

Führen Sie die nachfolgenden Schritte aus, wenn bei der Verwendung von SonicStage ein Problem auftritt.

- 1 Suchen Sie im vorliegenden Abschnitt „Fehlerbehebung“ nach Informationen zu den aufgetretenen Symptomen.
- 2 Suchen Sie in der SonicStage-Hilfe nach Informationen zu den aufgetretenen Symptomen, wenn Sie SonicStage verwenden.
- 3 Wenn das Problem durch diese Maßnahmen nicht behoben werden kann, gehen Sie zunächst die folgende Tabelle durch, und wenden Sie sich dann an Ihren nächstgelegenen Sony-Fachhändler.

Computer <ul style="list-style-type: none">• Hersteller:• Modell:• Typ: Desktop / Laptop
Betriebssystemname:
RAM-Kapazität:
Festplatte (auf der sich SonicStage und Audiodaten befinden) <ul style="list-style-type: none">• Festplattenspeicher:• Verfügbarer Speicher:
Softwareversion <ul style="list-style-type: none">• SonicStage Ver. 2.0¹⁾
Fehlermeldung (falls angezeigt):
Bei Verwendung eines externen CD-Laufwerks <ul style="list-style-type: none">• Hersteller:• Modell:• Typ: CD-ROM / CD-R/RW / DVD-ROM / Andere Komponente ()• Art der Verbindung zum Computer: PC-Karte / USB / IEEE1394 / Andere Komponente ()
Bei Verwendung eines weiteren Geräts mit USB-Verbindung <ul style="list-style-type: none">• Name des oder der Geräte:

¹⁾ Die Softwareversion von SonicStage können Sie ermitteln, indem Sie im SonicStage-Fenster [Hilfe] – [Info über SonicStage] wählen.

Die Software kann nicht auf dem Computer installiert werden

Problem	Ursache/Behebung
<p>Probleme bei der Installation.</p>	<p>Sie verwenden ein Betriebssystem, das diese Software nicht unterstützt. →Weitere Einzelheiten siehe Seite 6.</p> <p>Es sind nicht alle Windows-Anwendungen geschlossen. →Wenn Sie mit der Installation beginnen, während noch andere Programme ausgeführt werden, kann dies zu Systemstörungen führen. Dies gilt insbesondere für Programme, die ein hohes Maß an Systemressourcen belegen, z.B. Virenschutzsoftware.</p> <p>Die Festplatte verfügt nicht über genügend Speicherplatz. →Sie benötigen mindestens 200 MB freien Speicherplatz auf der Festplatte.</p>
<p>Die Installation wurde scheinbar angehalten, bevor sie vollständig abgeschlossen wurde.</p>	<p>Überprüfen Sie, ob eine Fehlermeldung im Installationsfenster angezeigt wird. →Drücken Sie die Taste [Tab], während Sie die Taste [Alt] gedrückt halten. Wurde eine Fehlermeldung angezeigt, drücken Sie [Enter]. Die Installation wird fortgesetzt. Wurde keine Meldung angezeigt, ist der Installationsvorgang noch aktiv. Warten Sie noch einen Augenblick.</p>
<p>Die Statusanzeige im Display stagniert. Die Aktivitätsanzeige leuchtet seit einigen Minuten nicht mehr auf.</p>	<p>Der Installationsvorgang verläuft normal. Warten Sie. Die Installation dauert je nach CD-Laufwerk oder Systemumgebung 30 Minuten oder länger.</p>

Verwenden des am Computer angeschlossenen Network Walkman

Problem	Ursache/Behebung
<p>Der Computer erkennt den Network Walkman nicht.</p>	<p>Das dedizierte USB-Kabel ist nicht angeschlossen. →Schließen Sie das dedizierte USB-Kabel an.</p> <p>Der Treiber für den Network Walkman wurde nicht installiert. →Installieren Sie mit der mitgelieferten CD-ROM die SonicStage-Software für den Network Walkman. Warten Sie, bis die Authentifizierung der SonicStage-Software abgeschlossen ist.</p> <p>Eine andere Anwendung wird auf dem Computer ausgeführt. →Warten Sie einen Moment, und schließen Sie dann das dedizierte USB-Kabel erneut an. Wenn das Problem weiterhin besteht, trennen Sie das dedizierte USB-Kabel, starten Sie den Computer neu, und schließen Sie das dedizierte USB-Kabel erneut an.</p> <p>Es wird ein USB-Hub verwendet. →Bei einem Anschluss über einen USB-Hub kann der ordnungsgemäße Betrieb nicht gewährleistet werden. Schließen Sie das dedizierte USB-Kabel direkt an den Computer an.</p>



Bedruckt auf 100% Recyclingpapier mit
Druckfarbe auf Pflanzenölbasis ohne
VOC-(flüchtige organische Bestandteile).

<http://www.sony.net/>
Printed in Japan