

MP3 File Manager ***Ver 1.1***

for Sony Network Walkman

Operating Instructions _____ **GB**

Mode d'emploi _____ **FR**

Bedienungsanleitung _____ **DE**

Manual de instrucciones _____ **ES**

Istruzioni per l'uso _____ **IT**

To go to the language you want to read, click the language index above or open the PDF Bookmarks and click the language.

SONY®

MP3 File Manager Ver 1.1

for Sony Network Walkman

Operating Instructions _____

GB

To go to contents you want to read, open the PDF bookmarks and click the title, or click the title in the “Table of Contents” of the Operating Instructions.

Table of Contents

What you can do with the MP3 File Manager	3
Transferring MP3 audio files from the computer to your Network Walkman	4
Display of MP3 File Manager	6
Erasing audio file	7
Ordering audio file	7

What you can do with the MP3 File Manager

You can transfer MP3 audio files to your Network Walkman in the same MP3 format. (The SonicStage software converts MP3 audio files into ATRAC3plus format.)

The MP3 File Manager software is pre-installed on the Network Walkman at the factory; thereby no installation is necessary.

However, be sure to install the SonicStage software from the supplied CD-ROM in your computer before using the MP3 File Manager software. The computer will not recognize your Network Walkman unless you install the SonicStage software (in the supplied CD-ROM) first. If you use a computer that is not installed with the SonicStage software, you need to install the driver file for your Network Walkman from the Sony customer service website (<http://www.support-nwwalkman.com>).

System requirements

- **OS:** Windows XP Media Center Edition 2004
Windows XP Media Center Edition
Windows XP Professional
Windows XP Home Edition
Windows 2000 Professional
Windows Millennium Edition
Windows 98 Second Edition

(The MP3 File Manager software does not support the Simplified Chinese OS of Windows 98 Second Edition and Windows Millennium Edition.)

- **CPU:** Pentium II 400MHz or higher
- **RAM:** 64MB or more
- **HDD:** 5MB or more
- **Display:** 16-bit color or higher, 800 × 600 dots or better
- **USB port** (Supports USB (Previously called USB1.1))

On language support

The ability to display the languages on your MP3 File Manager will depend on the installed OS on your PC. For better results, please ensure that the installed OS is compatible with the desired language you want to display.

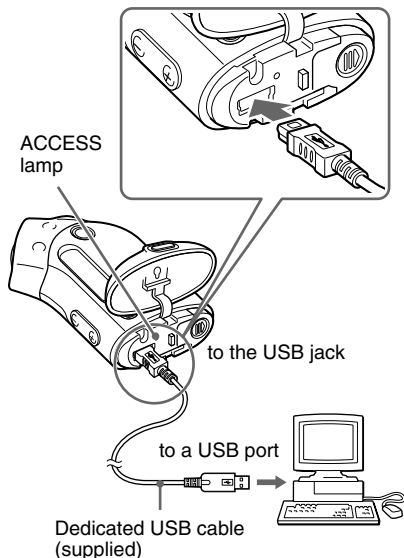
- We do not guarantee all the languages will be able to be displayed properly on your MP3 File Manager.
- User-created characters and some special characters may not be displayed.

Transferring MP3 audio files from the computer to your Network Walkman

1 Connect your Network Walkman to your computer.

Connect the small connector of the supplied dedicated USB cable into the USB jack on the Network Walkman, then the large connector to a USB port on your computer.

“CONNECT” appears in the display.



The above illustration is a sample. Refer to the Operating Instructions for your Network Walkman about the connection.

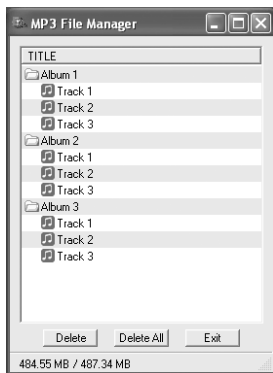
2 Click [My Computer]-[removable disk:]* on your computer.

* [Network Walkman] in the case of Windows XP Media Center Edition 2004/Windows XP Media Center Edition/Windows XP Professional/Windows XP Home Edition

3 Click [Esys] folder to open in the removable disk.

4 Double-click [MP3FileManager.exe] to start it.

5 Drag the MP3 audio files you want to transfer to your Network Walkman and drop them to the MP3 File Manager screen. You can also transfer MP3 format audio files to your Network Walkman by dragging a folder.



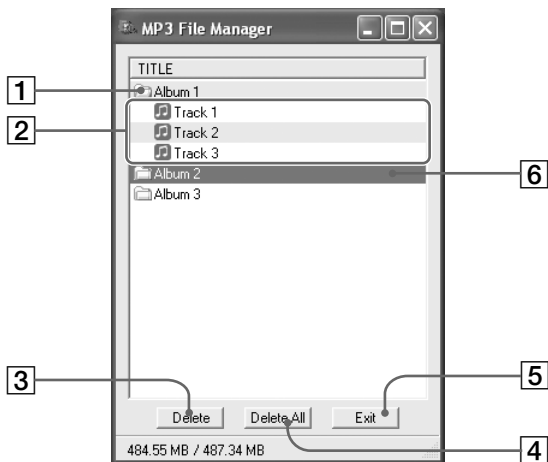
Notes

- After transferring, be sure to close the case cover to prevent liquid from entering.
- Do not disconnect the USB cable or remove your Network Walkman when the MP3 File Manager software is running. If you do, operation is not guaranteed.
- The ACCESS lamp blinks while your Network Walkman accesses the computer.
- Do not disconnect the USB cable or remove your Network Walkman when the ACCESS lamp is blinking. The data being transferred may be destroyed.
- Install Service Pack 3 or later when you use Windows 2000.
- With the Network Walkman, priority is given to the display of ID3 Tag information. (ID3 Tag is the format that adds music title or artist name information, etc., to an MP3 file. The Network Walkman supports version 1.0/1.1/2.2/2.3/2.4.)
- Use of your Network Walkman with a USB hub or a USB extension cable is not guaranteed. Always connect your Network Walkman to the computer directly using the dedicated USB cable.
- Some USB devices connected to the computer may interfere with the proper operation of your Network Walkman.
- The control buttons on your Network Walkman are all disabled while it is connected to a computer.
- You can display the data stored in the built-in flash memory using Windows Explorer when your Network Walkman is connected to the computer.
- MP3 audio files compliant with the MP3 File Manager software are the one sampling frequency rate of 44.1 kHz, bit rate 8 – 320 kbps.

If the MP3 File Manager software is accidentally erased by formatting, etc.

You can restore it by downloading the MP3 File Manager software from the Sony customer service website (<http://www.support-nwalkman.com>).

Display of MP3 File Manager



1 Album list

Double-click this to show the included track list. Double click again to hide the track list.

2 Track list

3 **Delete** button

Click this button to erase selected albums or tracks.

4 **Delete All** button

Click this button to erase all the albums or tracks.

5 **Exit** button

Clicks this button to finish the MP3 File Manager.

6 Blue line

The selected line turns blue.

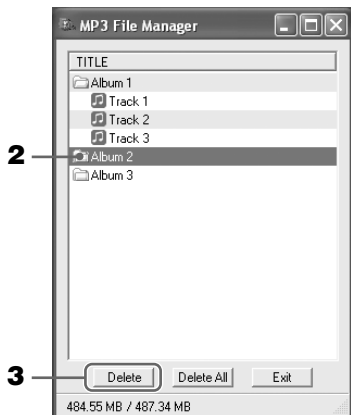
You can select several albums or tracks simultaneously using the CTRL key or Shift key.

Note

Audio files transferred to the built-in flash memory using SonicStage software are not displayed on the MP3 File Manager screen. In addition, audio files transferred to the built-in flash memory using MP3 File Manager software are not displayed on the SonicStage software screen.

Erasing audio file

You can erase a song stored in the built-in flash memory by track or album using MP3 File Manager.



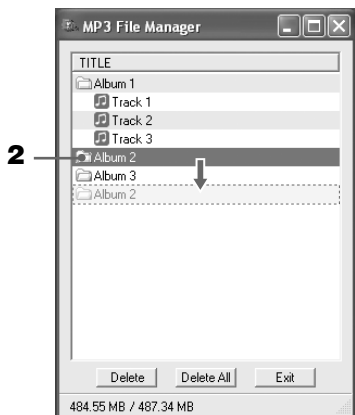
- 1 Open the MP3 File Manager.
- 2 Select the title you want to erase.
- 3 Click the **Delete** button in the screen.

Tip

You can select several albums or tracks simultaneously using CTRL key or Shift key. However, albums and tracks cannot be selected simultaneously.

Ordering audio file

You can move a song stored in the built-in flash memory by track or album using MP3 File Manager.



- 1 Open the MP3 File Manager.
- 2 Select the title you want to move.
- 3 Move it by drag and drop.

SONY®

MP3 File Manager ***Ver 1.1***

for Sony Network Walkman

Mode d'emploi _____

FR

Pour accéder aux sections que vous souhaitez lire, ouvrez les signets du PDF et cliquez sur le titre ou cliquez sur le titre dans la « Table des matières » du Mode d'emploi.

Table des matières

Ce que vous pouvez faire avec le logiciel MP3 File Manager	3
Transfert de fichiers audio MP3 de l'ordinateur sur votre Network Walkman	4
Affichage de MP3 File Manager	6
Effacement de fichiers audio	7
Classement des fichiers audio	7

Ce que vous pouvez faire avec le logiciel MP3 File Manager

Vous pouvez transférer des fichiers audio MP3 vers votre Network Walkman dans le même format MP3. (Le logiciel SonicStage convertit les fichiers audio MP3 au format ATRAC3plus.)

Le logiciel MP3 File Manager est pré-installé en usine sur le Network Walkman et il est par conséquent inutile de l'installer.

Veillez toutefois à installer le logiciel SonicStage, disponible sur le CD-ROM fourni, sur votre ordinateur avant d'utiliser le logiciel MP3 File Manager.

L'ordinateur ne reconnaîtra pas votre Network Walkman si vous n'avez pas installé préalablement le logiciel SonicStage (disponible sur le CD-ROM fourni). Si vous utilisez un ordinateur sur lequel le logiciel SonicStage n'est pas installé, vous devez installer le fichier pilote de votre Network Walkman, disponible sur le site Web du service après-vente Sony ([<http://www.support-nwalkman.com>]).

Configuration du système

• Système d'exploitation :

Windows XP Media Center Edition 2004
Windows XP Media Center Edition
Windows XP Professionnel
Windows XP Edition familiale
Windows 2000 Professionnel
Windows Millennium Edition
Windows 98 Second Edition

(Le logiciel MP3 File Manager ne prend pas en charge les systèmes d'exploitation Windows 98 Second Edition et Windows Millennium Edition en chinois simplifié.)

- **Unité centrale** : Pentium II 400 MHz ou plus
- **RAM**: 64 Mo ou plus
- **HDD**: 5 Mo ou plus
- **Ecran** : couleur 16 bits ou plus, minimum 800 x 600 points
- **Port USB** (prise en charge de l'USB (précédemment appelé USB1.1))

A propos des langues prises en charge

L'affichage des langues sur votre MP3 File Manager dépend du système d'exploitation installé sur votre PC. Pour obtenir de meilleurs résultats, vérifiez que le système d'exploitation installé est compatible avec la langue que vous souhaitez afficher.

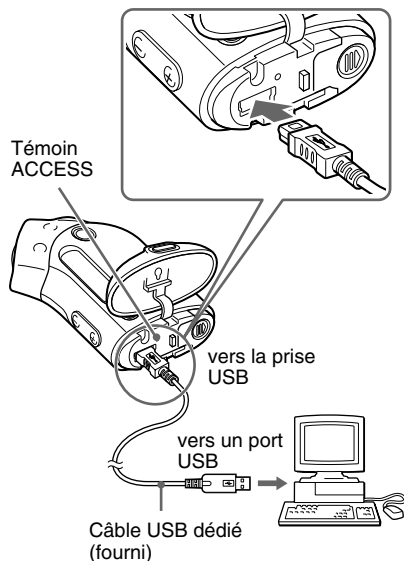
- Nous ne garantissons pas que toutes les langues pourront s'afficher correctement sur le MP3 File Manager.
- Des caractères de création personnelle ou certains caractères spéciaux risquent de ne pas s'afficher.

Transfert de fichiers audio MP3 de l'ordinateur sur votre Network Walkman

1 Raccordez le Network Walkman à votre ordinateur.

Branchez le petit connecteur du câble USB fourni sur la prise USB du Network Walkman, puis le grand connecteur sur un port USB de votre ordinateur.

« CONNECT » apparaît dans la fenêtre d'affichage.



L'illustration ci-dessus n'est qu'un exemple.

Pour plus de détails concernant le raccordement, reportez-vous au mode d'emploi de votre Network Walkman.

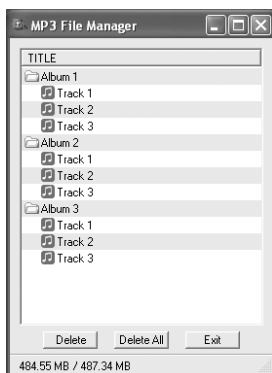
2 Cliquez sur [Poste de travail]-[Disque amovible:]* sur votre ordinateur.

* [Network Walkman] s'affiche avec Windows XP Media Center Edition 2004/Windows XP Media Center Edition/Windows XP Professionnel/Windows XP Edition familiale

3 Cliquez sur le dossier [Esys] pour ouvrir le disque amovible.

4 Double-cliquez sur [MP3FileManager.exe] pour démarrer le logiciel.

5 Faites glisser les fichiers audio au format MP3 que vous souhaitez transférer vers le Network Walkman et déposez-les dans l'écran MP3 File Manager. Vous pouvez également transférer des fichiers audio au format MP3 vers votre Network Walkman en faisant glisser un dossier.



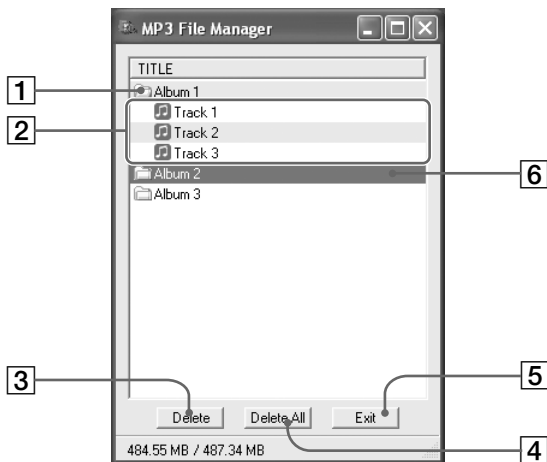
Notes

- Après le transfert, veillez à bien refermer le couvercle du boîtier pour empêcher toute infiltration de liquide.
- Ne débranchez pas le câble USB et ne retirez pas le Network Walkman lorsque le logiciel MP3 File Manager est en cours d'utilisation. Sinon, le fonctionnement n'est pas garanti.
- Le témoin ACCESS clignote lors de l'accès de votre Network Walkman à l'ordinateur.
- Ne débranchez pas le câble USB et ne retirez pas le Network Walkman lorsque le témoin ACCESS clignote. Les données en cours de transfert risquent d'être détruites.
- Installez Service Pack 3 ou une version ultérieure si vous utilisez Windows 2000.
- Avec le Network Walkman, l'affichage des informations ID3 Tag est prioritaire. (ID3 Tag est le format qui ajoute des informations telles que le titre du morceau, le nom de l'artiste, etc. à un fichier MP3. Le Network Walkman prend en charge les versions 1.0/1.1/2.2/3/2.4.)
- L'utilisation de votre Network Walkman avec un concentrateur USB (hub) ou une rallonge USB n'est pas garantie. Raccordez toujours votre Network Walkman directement à l'ordinateur à l'aide du câble USB dédié.
- Certains périphériques USB raccordés à l'ordinateur peuvent provoquer des interférences avec votre Network Walkman.
- Toutes les touches de commande du Network Walkman sont désactivées lorsque celui-ci est raccordé à un ordinateur.
- Vous pouvez afficher les données stockées sur la mémoire flash intégrée à l'aide de l'Explorateur Windows lorsque le Network Walkman est raccordé à l'ordinateur.
- Les fichiers audio MP3 compatibles avec le logiciel MP3 File Manager ont la même fréquence d'échantillonnage, à savoir 44,1 kHz et un débit binaire de 8 à 320 Kbit/s.

Si vous supprimez le logiciel MP3 File Manager par inadvertance lors du formatage, etc.

Vous pouvez le restaurer en téléchargeant le logiciel MP3 File Manager à partir du site Web du service après-vente Sony (<http://www.support-nwwalkman.com>).

Affichage de MP3 File Manager



1 Liste des albums

Double cliquez sur cette liste pour afficher la liste des pages incluse.
Double cliquez à nouveau pour masquer la liste des pages.

2 Liste des pages

3 bouton

Cliquez sur ce bouton pour supprimer des albums ou des pages sélectionnés.

4 bouton

Cliquez sur ce bouton pour supprimer tous les albums ou toutes les pages.

5 bouton

Cliquez sur ce bouton pour quitter MP3 File Manager.

6 Ligne bleue

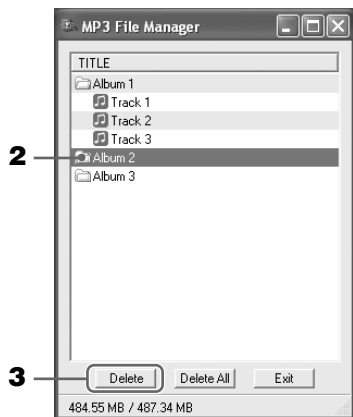
La ligne sélectionnée devient bleue.
Vous pouvez sélectionner plusieurs albums ou pages simultanément à l'aide de la touche CTRL ou Maj.

Remarque

Les fichiers audio transférés vers la mémoire flash intégrée à l'aide du logiciel SonicStage ne sont pas affichés sur l'écran de MP3 File Manager. En outre, les fichiers audio transférés vers la mémoire flash intégrée à l'aide du logiciel MP3 File Manager ne sont pas affichés sur l'écran du logiciel SonicStage.

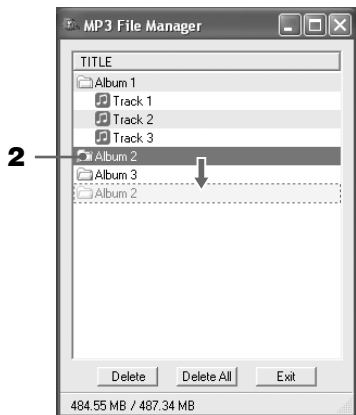
Effacement de fichiers audio

Vous pouvez effacer une chanson enregistrée dans la mémoire flash intégrée par page ou album à l'aide de MP3 File Manager.



Classement des fichiers audio

Vous pouvez déplacer une chanson enregistrée dans la mémoire flash intégrée par page ou album à l'aide de MP3 File Manager.



1 Ouvrez MP3 File Manager.

2 Sélectionnez le titre que vous souhaitez supprimer.

3 Cliquez sur le **Delete** bouton sur l'écran.

1 Ouvrez MP3 File Manager.

2 Sélectionnez le titre que vous souhaitez déplacer.

3 Déplacez-le en le faisant glisser puis en le déposant.

Conseil

Vous pouvez sélectionner plusieurs albums ou pages simultanément à l'aide de la touche CTRL ou Maj. Vous ne pouvez cependant pas sélectionner des albums et des pages simultanément.

SONY®

MP3 File Manager Ver 1.1

for Sony Network Walkman

Bedienungsanleitung _____

DE

Wenn Sie einen bestimmten Inhalt lesen wollen, rufen Sie die PDF-Lesezeichen auf und klicken auf die entsprechende Überschrift oder klicken Sie auf die Überschrift im „Inhalt“ der Bedienungsanleitung.

Inhalt

Funktionen von MP3 File Manager	3
Übertragen von MP3-Audiodateien vom Computer an den Network Walkman	4
MP3 File Manager-Bildschirm	6
Löschen einer Audiodatei	7
Sortieren der Audiodateien	7

Funktionen von MP3 File Manager

Sie können MP3-Audiodateien im unveränderten MP3-Format an den Network Walkman übertragen. Die SonicStage-Software dagegen konvertiert MP3-Audiodateien ins ATRAC3plus-Format.

Die MP3 File Manager-Software ist werkseitig auf dem Network Walkman vorinstalliert, Sie brauchen sie also nicht zu installieren. **Allerdings müssen Sie die SonicStage-Software von der mitgelieferten CD-ROM auf dem Computer installieren, bevor Sie die MP3 File Manager-Software verwenden. Der Computer kann den Network Walkman erst erkennen, wenn Sie die SonicStage-Software (von der mitgelieferten CD-ROM) zuvor installiert haben.** Bei einem Computer, auf dem die SonicStage-Software nicht installiert ist, müssen Sie die Treiberdatei für den Network Walkman von der Website des Sony-Kundendienstes installieren ([<http://www.support-nwwalkman.com>]).

Systemvoraussetzungen

• Betriebssystem:

Windows XP Media Center Edition 2004
Windows XP Media Center Edition
Windows XP Professional
Windows XP Home Edition
Windows 2000 Professional
Windows Millennium Edition
Windows 98 Zweite Ausgabe

Die MP3 File Manager-Software unterstützt nicht die Betriebssystemversion in vereinfachtem Chinesisch von Windows 98 Zweite Ausgabe und Windows Millennium Edition.

- **CPU:** mindestens Pentium II mit 400 MHz
- **RAM:** mindestens 64 MB
- **Festplatte:** mindestens 5 MB
- **Bildschirm:** mindestens 16-Bit-Farbtiefe, mindestens 800 × 600 Punkte
- **USB-Anschluss** (Unterstützung von USB (früher USB1.1 genannt))

Hinweis zur Sprachunterstützung

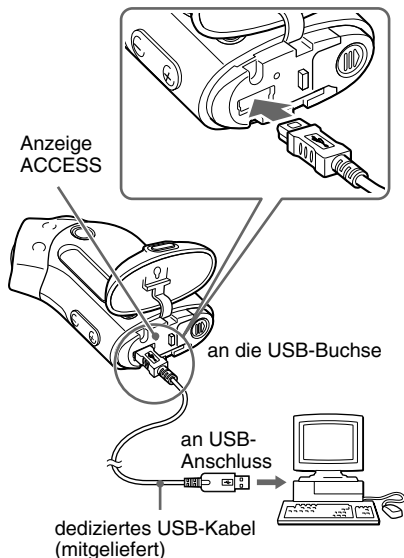
In welcher Sprache der MP3 File Manager angezeigt werden kann, hängt vom auf dem PC installierten Betriebssystem ab. Sie erzielen bessere Ergebnisse, wenn das installierte Betriebssystem mit der anzuzeigenden Sprache kompatibel ist.

- Nicht alle Sprachen können mit MP3 File Manager einwandfrei angezeigt werden.
- Vom Benutzer erstellte Zeichen und einige Sonderzeichen können unter Umständen nicht angezeigt werden.

Übertragen von MP3-Audiodateien vom Computer an den Network Walkman

1 Schließen Sie den Network Walkman an den Computer an.

Verbinden Sie den kleinen Stecker des mitgelieferten dedizierten USB-Kabels mit der USB-Buchse am Network Walkman und den großen Stecker mit einem USB-Anschluss am Computer. „CONNECT“ erscheint im Display.



Die Abbildung oben dient lediglich als Beispiel. Informationen zu den Anschlüssen finden Sie in der Bedienungsanleitung zum Network Walkman.

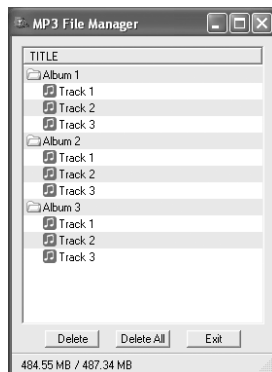
2 Klicken Sie auf [Arbeitsplatz]-[Wechseldatenträger:]* auf dem Computer.

* [Network Walkman] im Fall von Windows XP Media Center Edition 2004/Windows XP Media Center Edition/Windows XP Professional/Windows XP Home Edition

3 Klicken Sie im Wechseldatenträgerfenster zum Öffnen auf den Ordner [Esys].

4 Doppelklicken Sie auf [MP3FileManager.exe], um die Software zu starten.

5 Ziehen Sie die an den Network Walkman zu übertragenden MP3-Audiodateien und legen Sie sie auf dem MP3 File Manager-Bildschirm ab. Sie können Audiodateien im MP3-Format auch an den Network Walkman übertragen, indem Sie einen Ordner ziehen.



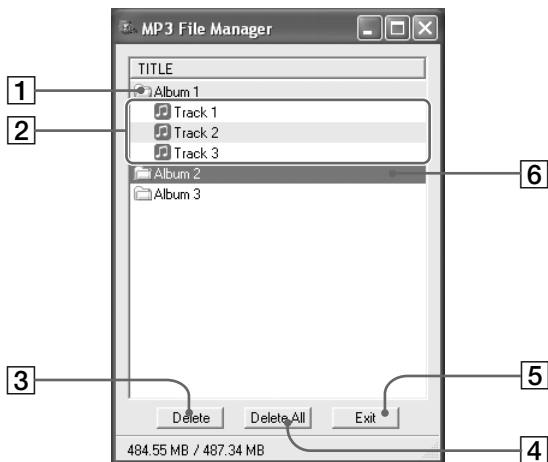
Hinweise

- Achten Sie nach dem Übertragen von Dateien darauf, die Gehäuseabdeckung zu schließen, damit keine Flüssigkeiten in das Gehäuse gelangen können.
- Lösen Sie nicht das USB-Kabel und nehmen Sie nicht den Network Walkman ab, wenn die MP3 File Manager-Software läuft. Andernfalls kann der einwandfreie Betrieb nicht garantiert werden.
- Die Anzeige ACCESS blinkt, während der Network Walkman auf den Computer zugreift.
- Lösen Sie nicht das USB-Kabel und nehmen Sie nicht den Network Walkman ab, wenn die Anzeige ACCESS blinkt. Die Daten, die übertragen werden, können ansonsten beschädigt werden.
- Installieren Sie Service Pack 3 oder höher, wenn Sie Windows 2000 verwenden.
- Bei diesem Network Walkman wird der Anzeige von ID3-Tag-Informationen Priorität eingeräumt. Im ID3-Tag-Format werden Titelnamen oder Interpretinformationen usw. zu einer MP3-Datei hinzugefügt. Der Network Walkman unterstützt Version 1.0/1.1/2.2/2.3/2.4.
- Bei Verwendung eines USB-Hubs oder eines USB-Verlängerungskabels kann der einwandfreie Betrieb des Network Walkman nicht garantiert werden. Schließen Sie den Network Walkman immer über das dedizierte USB-Kabel direkt an den Computer an.
- Einige an den Computer angeschlossene USB-Geräte können den ordnungsgemäßen Betrieb des Network Walkman beeinträchtigen.
- Die Funktionstasten am Network Walkman sind deaktiviert, solange er mit dem Computer verbunden ist.
- Sie können die im integrierten Flash-Speicher gespeicherten Daten mit dem Windows Explorer anzeigen, wenn der Network Walkman an den Computer angeschlossen ist.
- Die MP3 File Manager-Software unterstützt MP3-Audiodateien mit einer Abtastfrequenz von 44,1 kHz und einer Bitrate von 8 - 320 Kbps.

Wenn die MP3 File Manager-Software beim Formatieren usw. versehentlich gelöscht wird

Sie können die MP3 File Manager-Software wiederherstellen, indem Sie sie von der Website des Sony-Kundendienstes herunterladen (<http://www.support-nwwalkman.com>).

MP3 File Manager-Bildschirm



1 Albumliste

Doppelklicken Sie hier, um die darin enthaltene Titelliste anzuzeigen. Wenn Sie erneut doppelklicken, wird die Titelliste ausgeblendet.

2 Titelliste

3 Taste

Klicken Sie auf diese Schaltfläche, um ausgewählte Alben oder Titel zu löschen.

4 Taste

Klicken Sie auf diese Schaltfläche, um alle Alben oder Titel zu löschen.

5 Taste

Klicken Sie auf diese Schaltfläche, um MP3 File Manager zu beenden.

6 Blaue Zeile

Die ausgewählte Zeile wird blau hervorgehoben.

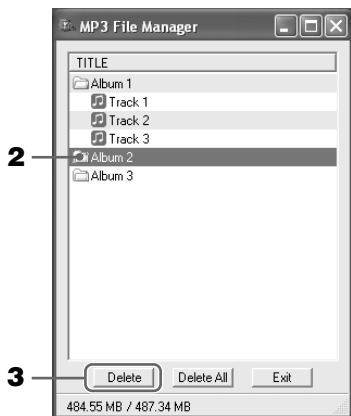
Mit der Taste STRG oder der Umschalttaste können Sie mehrere Alben und Titel gleichzeitig auswählen.

Hinweis

Audiodateien, die mit der SonicStage-Software in den integrierten Flash-Speicher übertragen wurden, werden auf dem MP3 File Manager-Bildschirm nicht angezeigt. Genauso werden Audiodateien, die mit der MP3 File Manager-Software in den integrierten Flash-Speicher übertragen wurden, nicht auf dem Bildschirm der SonicStage-Software angezeigt.

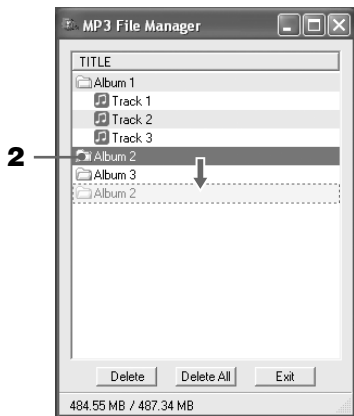
Löschen einer Audiodatei

Sie können Songs im integrierten Flash-Speicher mit MP3 File Manager titel- oder albumweise löschen.




Sortieren der Audiodateien

Sie können Songs im integrierten Flash-Speicher mit MP3 File Manager titel- oder albumweise verschieben.



1 Rufen Sie MP3 File Manager auf.

2 Wählen Sie den zu löschenden Titel aus.

3 Klicken Sie auf die Schaltfläche  auf dem Bildschirm.

1 Rufen Sie MP3 File Manager auf.

2 Wählen Sie den zu verschiebenden Titel aus.

3 Verschieben Sie ihn durch Ziehen und Ablegen.

Tipp

Mit der Taste STRG oder der Umschalttaste können Sie mehrere Alben oder Titel gleichzeitig auswählen. Sie können jedoch nicht Alben und Titel gleichzeitig auswählen.

SONY®

MP3 File Manager Ver 1.1

for Sony Network Walkman

Manual de instrucciones _____

ES

Para ir al contenido que desee leer, abra los marcadores del PDF y haga clic en el título correspondiente, o bien haga clic en dicho título en la “Tabla de contenido” del manual de instrucciones.

Tabla de contenido

Qué puede hacer con MP3 File Manager	3
Transferencia de archivos de audio MP3 del ordenador a Network Walkman	4
Visualización de MP3 File Manager	6
Supresión de archivos de audio	7
Clasificación de archivos de audio	7

Qué puede hacer con MP3 File Manager

Puede transferir archivos de audio MP3 al Network Walkman en el mismo formato MP3. (El software SonicStage convierte archivos de audio MP3 al formato ATRAC3plus.)

Network Walkman se suministra con el software MP3 File Manager preinstalado, por lo que no es necesario realizar ninguna instalación.

Sin embargo, asegúrese de instalar en el ordenador el software SonicStage con el CD-ROM suministrado antes de utilizar el software MP3 File Manager. El ordenador no reconocerá Network Walkman a menos que instale primero el software SonicStage (disponible en el CD-ROM suministrado). Si utiliza un ordenador que no dispone del software SonicStage, debe instalar el archivo del controlador para Network Walkman desde el sitio Web de atención al cliente de Sony (<http://www.support-nwalkman.com>).

Requisitos del sistema

- **SO:** Windows XP Media Center Edition 2004
Windows XP Media Center Edition
Windows XP Professional
Windows XP Home Edition
Windows 2000 Professional
Windows Millennium Edition
Windows 98 Second Edition

(El software MP3 File Manager no admite el sistema operativo en chino simplificado de Windows 98 Second Edition y Windows Millennium Edition.)

- **CPU:** Pentium II a 400MHz o superior
- **RAM:** 64MB o más
- **HDD:** 5MB o más
- **Pantalla:** color de 16 bits o más, 800 × 600 puntos o más
- **Puerto USB** (admite USB, anteriormente llamado USB1.1)

Idiomas admitidos

La capacidad de mostrar idiomas en MP3 File Manager dependerá del SO instalado en el ordenador. Para obtener mejores resultados, asegúrese de que el SO instalado sea compatible con el idioma que desea visualizar.

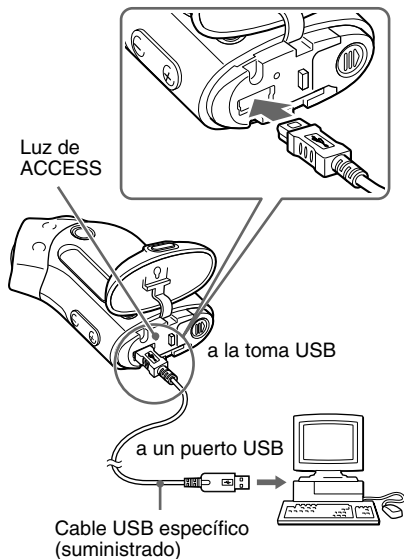
- No se garantiza que todos los idiomas se visualicen correctamente en MP3 File Manager.
- Puede que no se visualicen los caracteres creados por el usuario y algunos caracteres especiales.

Transferencia de archivos de audio MP3 del ordenador a Network Walkman

1 Conecte el Network Walkman al ordenador.

Conecte el conector pequeño del cable USB específico suministrado en la toma USB de Network Walkman y, a continuación, el conector grande en el puerto USB del ordenador.

Aparecerá "CONNECT" (Conectar) en la pantalla.



La ilustración anterior es una muestra. Consulte el manual de instrucciones del Network Walkman para obtener información acerca de la conexión.

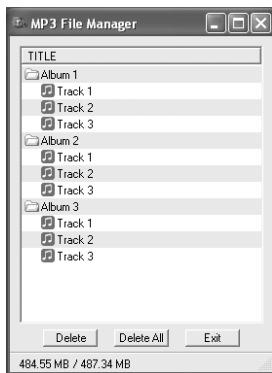
2 Haga clic en [My computer]-[removable disk:]*-[Mi PC]-[disco extraíble:]*) en el ordenador.

* [Network Walkman] en el caso de Windows XP Media Center Edition 2004/Windows XP Media Center Edition/Windows XP Professional/Windows XP Home Edition

3 Haga clic en la carpeta [Esys] para abrir el disco extraíble.

4 Haga doble clic en [MP3FileManager.exe] para iniciarlo.

5 Arrastre los archivos de audio MP3 que desea transferir a Network Walkman y suéltelos en la pantalla de MP3 File Manager. También puede transferir los archivos de audio MP3 a Network Walkman arrastrando una carpeta.



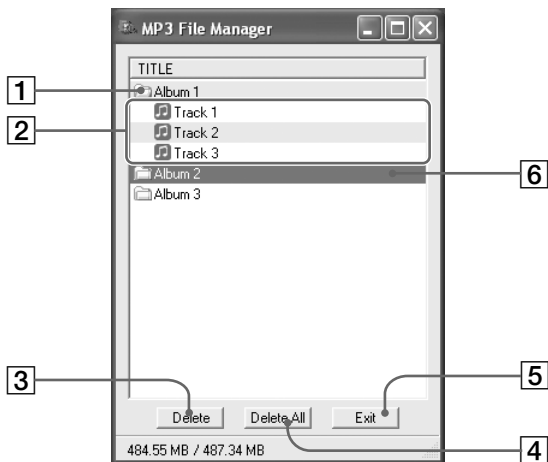
Notas

- Después de la transferencia, compruebe que ha cerrado la cubierta del compartimento para asegurarse de que no entren líquidos.
- No desconecte el cable USB ni extraiga el Network Walkman mientras el software MP3 File Manager se esté ejecutando. Si lo hace, no se garantiza el funcionamiento correcto del software.
- El indicador de ACCESS parpadea mientras Network Walkman accede al ordenador.
- No desconecte el cable USB ni extraiga el Network Walkman mientras el indicador de ACCESS parpadee. Los datos que se están transfiriendo podrían perderse.
- Instale el Service Pack 3 o superior si utiliza Windows 2000.
- Con Network Walkman se otorga prioridad a la visualización de la información de etiqueta ID3. (La etiqueta ID3 es el formato que añade información acerca del título de la canción, el nombre del artista, etc. a un archivo MP3. Network Walkman admite las versiones 1.0/1.1/2.2/2.3/2.4.)
- No se garantiza que Network Walkman funcione correctamente si se utiliza con un concentrador USB o un cable prolongador USB. Conecte siempre Network Walkman directamente al ordenador mediante el cable USB específico.
- Algunos dispositivos USB conectados al ordenador pueden interferir en el funcionamiento correcto de Network Walkman.
- Todos los botones de control de Network Walkman se desactivan mientras éste se encuentra conectado a un ordenador.
- Puede visualizar los datos almacenados en la memoria flash incorporada mediante el Explorador de Windows siempre que Network Walkman esté conectado al ordenador.
- Los archivos de audio MP3 compatibles con el software MP3 File Manager tienen una frecuencia de muestreo de 44,1 kHz y una velocidad de bits que oscila entre 8 y 320 kbps.

Si el software MP3 File Manager se borra accidentalmente a causa de un formateado, etc.

Puede restaurarlo descargándolo desde la página Web de atención al cliente de Sony (<http://www.support-nwwalkman.com>).

Visualización de MP3 File Manager



1 Lista de álbumes

Haga doble clic aquí para mostrar la lista de pistas incluidas. Vuelva a hacer doble clic para ocultar la lista de pistas.

2 Lista de pistas

3 Botón

Haga clic en este botón para eliminar las pistas o álbumes seleccionados.

4 Botón

Haga clic en este botón para eliminar todas las pistas o álbumes.

5 Botón

Haga clic en este botón para finalizar el software MP3 File Manager.

6 Línea azul

La línea seleccionada se muestra en color azul.

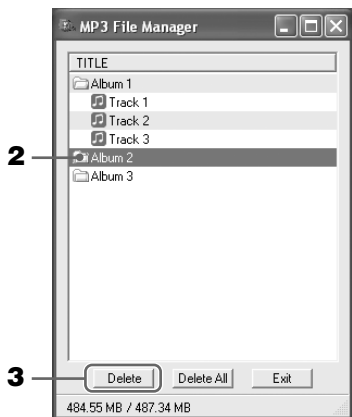
Puede seleccionar varios álbumes o pistas simultáneamente con la tecla CTRL o la tecla Mayúsculas.

Nota

Los archivos de audio transferidos a la memoria flash incorporada con el software SonicStage no se visualizan en la pantalla de MP3 File Manager. Del mismo modo, los archivos de audio transferidos a la memoria flash incorporada con el software MP3 File Manager no se visualizan en la pantalla de SonicStage.

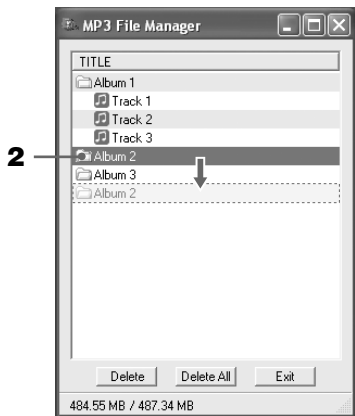
Supresión de archivos de audio

Puede eliminar una canción guardada en la memoria flash incorporada por pista y álbum mediante MP3 File Manager.



Clasificación de archivos de audio

Puede mover una canción guardada en la memoria flash incorporada por pista o álbum mediante MP3 File Manager.



1 Abra el software MP3 File Manager.

2 Seleccione el título que desea eliminar.

3 Haga clic en el botón en la pantalla.

1 Abra el software MP3 File Manager.

2 Seleccione el título que desea mover.

3 Desplácelo, arrastrándolo y soltándolo.

Sugerencia

Puede seleccionar varios álbumes o pistas simultáneamente con la tecla CTRL o la tecla Mayúsculas. Sin embargo, no es posible seleccionar simultáneamente álbumes y pistas.

SONY®

MP3 File Manager Ver 1.1

for Sony Network Walkman

Istruzioni per l'uso _____

IT

Per accedere al contenuto che si desidera consultare, aprire i segnalibri PDF e fare clic sul titolo oppure fare clic sul titolo nella sezione "Indice" delle Istruzioni per l'uso.

Indice

Operazioni che è possibile eseguire mediante MP3 File Manager	3
Trasferimento di file audio MP3 dal computer al Network Walkman	4
Schermata di MP3 File Manager	6
Eliminazione di file audio	7
Modifica dell'ordine dei file audio	7

Operazioni che è possibile eseguire mediante MP3 File Manager

È possibile effettuare il trasferimento di file audio MP3 nel Network Walkman utilizzando lo stesso formato MP3. Il software SonicStage converte i file MP3 nel formato ATRAC3plus.

Il software MP3 File Manager è preinstallato nel Network Walkman in fabbrica; pertanto, non è necessario effettuare alcuna procedura di installazione.

Prima di utilizzare il software MP3 File Manager, occorre tuttavia assicurarsi di installare nel computer il software SonicStage dal CD-ROM in dotazione. Il computer riconosce il Network Walkman solo se è stato precedentemente installato il software SonicStage (dal CD-ROM in dotazione). Se viene utilizzato un computer su cui non è installato il software SonicStage, è necessario installare il file del driver di Network Walkman dal sito Web del servizio di assistenza clienti Sony (<http://www.support-nwalkman.com>).

Requisiti di sistema

- **SO:** Windows XP Media Center Edition 2004
Windows XP Media Center Edition
Windows XP Professional
Windows XP Home Edition
Windows 2000 Professional
Windows Millennium Edition
Windows 98 Second Edition

Il software MP3 File Manager non supporta la versione in cinese semplificato del sistema operativo Windows 98 Second Edition e Windows Millennium Edition.

- **CPU:** Pentium II da 400MHz o superiore
- **RAM:** 64MB o superiore
- **HDD:** 5MB o superiore
- **Display:** colore a 16 bit o superiore, 800 × 600 punti o superiore
- **Porta USB** (supporta lo standard USB (precedentemente denominato USB1.1))

Lingue supportate

La possibilità di visualizzare le varie lingue con il software MP3 File Manager dipende dal sistema operativo installato nel computer in uso. Per risultati ottimali, assicurarsi che il sistema operativo installato sia compatibile con la lingua che si desidera visualizzare.

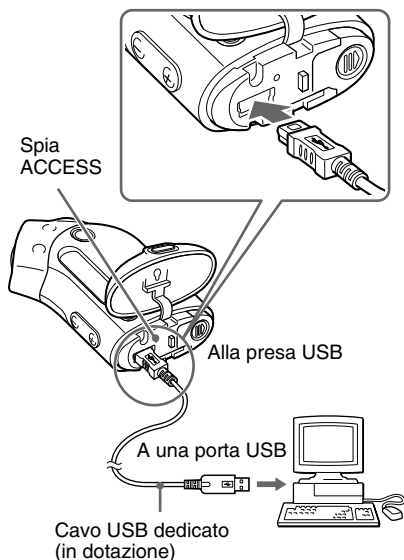
- Non è garantita la corretta visualizzazione di tutte le lingue con il software MP3 File Manager.
- È possibile che eventuali caratteri creati dall'utente e alcuni caratteri speciali non vengano visualizzati.

Trasferimento di file audio MP3 dal computer al Network Walkman

1 Collegare il Network Walkman al computer.

Inserire il connettore piccolo del cavo USB dedicato in dotazione nella presa USB del Network Walkman, quindi il connettore grande in una porta USB del computer.

Sul display viene visualizzato "CONNECT".



L'illustrazione sopra è riportata come esempio.

Per ulteriori informazioni sul collegamento, consultare le Istruzioni per l'uso di Network Walkman.

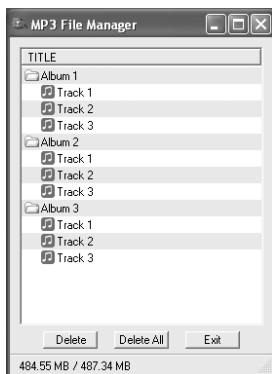
2 Fare clic su [My Computer]-[removable disk:]* ([Esplora risorse]-[disco rimovibile]) sul computer.

* [Network Walkman] se è in uso Windows XP Media Center Edition 2004/Windows XP Media Center Edition/Windows XP Professional/Windows XP Home Edition

3 Fare clic sulla cartella [Esys] per aprire il disco rimovibile.

4 Fare doppio clic su [MP3FileManager.exe] per avviare il software.

5 Trascinare i file audio MP3 che si desidera trasferire al Network Walkman e rilasciarli nella schermata di MP3 File Manager. È inoltre possibile eseguire il trasferimento di file audio in formato MP3 nel Network Walkman trascinando una cartella.



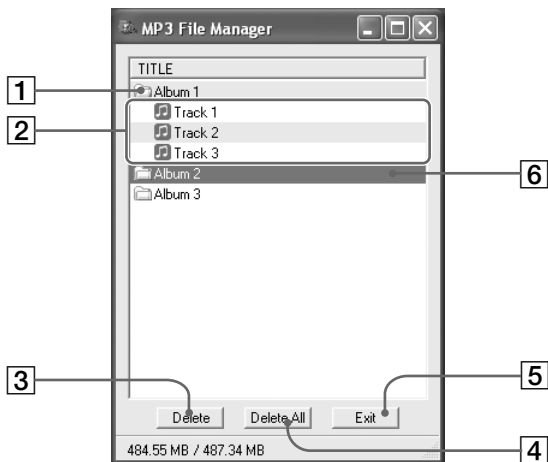
Note

- Una volta effettuato il trasferimento, assicurarsi di chiudere il coperchio del rivestimento onde evitare che sostanze liquide penetrino all'interno.
- Non scollegare il cavo USB né il Network Walkman mentre il software MP3 File Manager è in esecuzione. Diversamente, non è garantito il corretto funzionamento.
- La spia ACCESS lampeggia durante l'accesso di Network Walkman al computer.
- Non scollegare il cavo USB né il Network Walkman mentre la spia ACCESS lampeggia. Diversamente, è possibile che i dati in fase di trasferimento vengano eliminati.
- Se è in uso Windows 2000, installare Service Pack 3 o una versione successiva.
- Mediante il Network Walkman, la priorità viene assegnata alla visualizzazione delle informazioni ID3 TAG. Il formato ID3 TAG consente di aggiungere a un file MP3 informazioni quali il titolo del brano o il nome dell'autore e così via. Il Network Walkman supporta le versioni 1.0/1.1/2.2/2.3/2.4.
- Il funzionamento del Network Walkman con un hub USB o una prolunga USB non è garantito. Collegare il Network Walkman direttamente al computer utilizzando il cavo USB dedicato.
- È possibile che alcune periferiche USB collegate al computer interferiscano con il funzionamento corretto del Network Walkman.
- I tasti di comando del Network Walkman non sono operativi mentre quest'ultimo è collegato al computer.
- Quando il Network Walkman è collegato al computer, è possibile visualizzare i dati memorizzati nella memoria flash incorporata utilizzando Esplora risorse.
- I file audio MP3 compatibili con il software MP3 File Manager hanno frequenza di campionamento pari a 44.1 kHz e velocità di trasmissione da 8 a 320 kbps.

In caso di cancellazione accidentale del software MP3 File Manager in seguito a formattazione e così via.

È possibile ripristinare il software MP3 File Manager scaricandolo dal sito Web del servizio assistenza clienti Sony (<http://www.supporto-nwwalkman.com>).

Schermata di MP3 File Manager



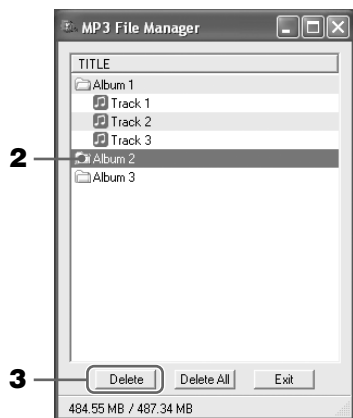
- 1** Elenco degli album
Fare doppio clic per visualizzare l'elenco dei brani contenuti nell'album.
Fare di nuovo doppio clic per nascondere l'elenco dei brani.
- 2** Elenco dei brani
- 3** Tasto
Fare clic su questo pulsante per cancellare gli album o i brani selezionati.
- 4** Tasto
Fare clic su questo pulsante per cancellare tutti gli album o i brani.
- 5** Tasto
Fare clic su questo pulsante per chiudere MP3 File Manager.
- 6** Riga blu
La riga selezionata diventa blu.
È possibile selezionare più album o brani contemporaneamente utilizzando i tasti CTRL o Maiusc.

Nota

I file audio trasferiti nella memoria flash incorporata utilizzando il software SonicStage non vengono visualizzati nella schermata di MP3 File Manager. Analogamente, i file audio trasferiti nella memoria flash incorporata utilizzando il software MP3 File Manager non vengono visualizzati nella schermata di SonicStage.


Eliminazione di file audio

È possibile eliminare brani o album salvati nella memoria flash incorporata mediante MP3 File Manager.



1 Aprire il software MP3 File Manager.

2 Selezionare il titolo che si desidera eliminare.

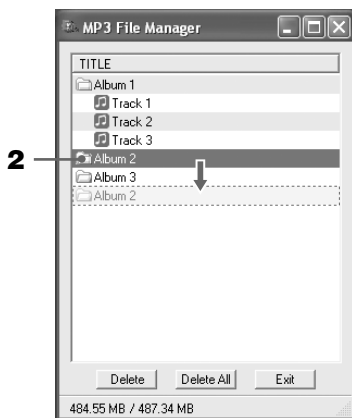
3 Fare clic sul pulsante  nella schermata.

Suggerimento

È possibile selezionare più album o brani contemporaneamente utilizzando i tasti CTRL o Maiusc. Tuttavia, non è possibile selezionare album e brani insieme.

Modifica dell'ordine dei file audio

È possibile spostare brani o album salvati nella memoria flash incorporata mediante MP3 File Manager.



1 Aprire il software MP3 File Manager.

2 Selezionare il titolo che si desidera spostare.

3 Eseguire lo spostamento trascinando e rilasciando il file.

<http://www.sony.net/>