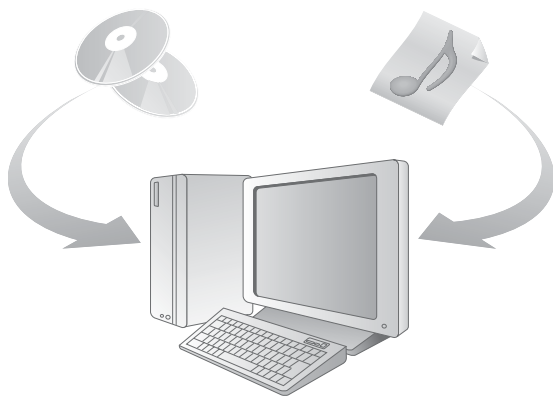


SonicStage Ver. 2.1

for Personal Audio System

Guide d'installation/utilisation _____ **FR**

Installations- und Bedienungshandbuch _____ **DE**



- La législation sur les droits d'auteur interdit la reproduction complète ou partielle du logiciel ou du manuel qui l'accompagne, de même que le prêt du logiciel, sans l'autorisation du détenteur du copyright.
- En aucun cas, SONY ne pourra être tenu responsable de dommages financiers ou de pertes de bénéfices, y compris les réclamations de tiers, résultant de l'utilisation du logiciel.
- En cas de problème avec ce logiciel résultant d'une fabrication défectueuse, SONY le remplacera. SONY n'assume toutefois aucune autre responsabilité.
- Le logiciel ne peut être utilisé avec un autre équipement que celui prévu à cet effet.
- Notez que, en raison d'efforts permanents visant à améliorer la qualité, les spécifications du logiciel peuvent être modifiées sans préavis.
- La capacité d'affichage des langues dans le logiciel SonicStage dépend du système d'exploitation installé sur votre PC. Pour obtenir un résultat optimal, vérifiez que le système d'exploitation installé est compatible avec la langue d'affichage souhaitée.
 - Nous ne garantissons pas l'affichage correct de toutes les langues sur SonicStage.
 - Il est possible que les caractères créés par l'utilisateur et certains caractères spéciaux ne s'affichent pas.


- SonicStage et le logo SonicStage sont des marques ou des marques déposées de Sony Corporation.
- OpenMG, Net MD, ATRAC, ATRAC3, ATRAC3plus et les logos correspondants sont des marques déposées de Sony Corporation.
- « WALKMAN » est une marque déposée par Sony Corporation pour représenter les produits stéréo dotés d'écouteurs.  est une marque de Sony Corporation.
- Microsoft, Windows, Windows NT et Windows Media sont des marques ou des marques déposées de Microsoft Corporation aux Etats-Unis et/ou d'autres pays.
- IBM et PC/AT sont des marques déposées d'International Business Machines Corporation.
- Macintosh est une marque d'Apple Computer, Inc. aux Etats-Unis et/ou d'autres pays.
- Pentium est une marque ou une marque déposée d'Intel Corporation.
- Toutes les autres marques et marques déposées sont des marques ou des marques déposées de leurs détenteurs respectifs. Les marques TM et ® n'apparaissent pas dans ce manuel.
- CD and music-related data from Gracenote, Inc., copyright © 2000-2003 Gracenote. Gracenote CDDB® Client software, copyright 2000-2003 Gracenote. This product and service may practice one or more of the following U.S. Patents: #5,987,525; #6,061,680; #6,154,773, #6,161,132, #6,230,192, #6,230,207, #6,240,459, #6,330,593, and other patents issued or pending. Gracenote and CDDB are registered trademarks of Gracenote. The Gracenote logo and logotype, the Gracenote CDDB logo, and the "Powered by Gracenote" logo are trademarks of Gracenote.

Table des matières

Les procédures d'utilisation du lecteur de CD sont expliquées dans le mode d'emploi.

Fonctionnalités de SonicStage	4
-------------------------------------	---

Installation	5
Préparation de l'environnement système requis	5
Installation du logiciel sur votre ordinateur	6

Utilisation de SonicStage	8
Importation de données audio	8
Enregistrement de données musicales sur un CD-R/CD-RW	10
Utilisation de l'Aide de SonicStage	12
Consultation de l'Aide de SonicStage	14

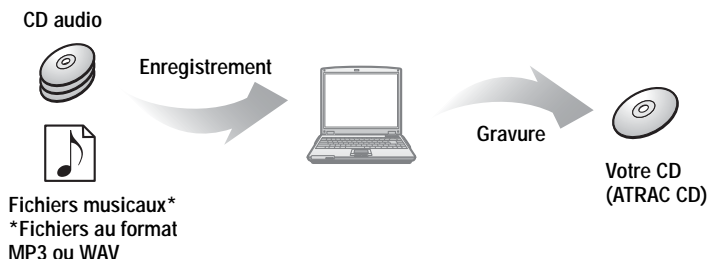
Autres informations	16
Désinstallation de SonicStage	16
Sur la protection du copyright	17
Dépannage	18

FR

- Les éléments illustrés dans ce manuel peuvent différer de ceux apparaissant dans le logiciel.
- Les explications de ce manuel présupposent la connaissance des fonctions de base de Windows. Pour plus d'informations sur l'utilisation de votre ordinateur et du système d'exploitation, consultez leurs manuels respectifs.

Fonctionnalités de SonicStage

SonicStage vous permet d'enregistrer des données musicales importées à partir de vos CD audio ou de votre ordinateur pour graver vos propres CD (ATRAC CD).



Procédure de base utilisant un lecteur de CD

Préparation de l'environnement système requis (page 5)



Installation du logiciel sur votre ordinateur (page 6)



Importation de données audio (page 8)



Enregistrement de données musicales sur un CD-R/CD-RW (page 10)



Insertion du CD-R/CD-RW gravé dans un appareil compatible avec les ATRAC CD et lecture du CD (voir le mode d'emploi de l'appareil).

Préparation de l'environnement système requis

Configuration système requise

L'environnement d'exploitation suivant est nécessaire pour utiliser le logiciel SonicStage Ver. 2.1.

Ordinateur	IBM PC/AT ou compatible
	<ul style="list-style-type: none">• Processeur : Pentium II 400 MHz ou supérieur (Pentium III 450 MHz ou supérieur recommandé.)• Espace sur le disque dur : 200 Mo ou plus (1,5 Go minimum recommandé). La quantité d'espace varie en fonction de la version de Windows et du nombre de fichiers musicaux stockés sur le disque dur.• Mémoire RAM : 64 Mo ou plus (128 Mo minimum recommandé)
	Divers
	<ul style="list-style-type: none">• Lecteur de CD (pouvant assurer la lecture numérique par WDM)• Carte son• Port USB (prend en charge USB (anciennement USB 1.1))
Système d'exploitation	Installation standard : Windows XP Media Center Edition 2004/Windows XP Media Center Edition/Windows XP Professionnel/Windows XP Edition Familiale/ Windows 2000 Professionnel/Windows Millennium Edition/Windows 98 Deuxième Edition
Affichage	High Color (16 bits) ou supérieur, 800 × 600 points minimum (1 024 × 768 points minimum recommandé)
Divers	<ul style="list-style-type: none">• Accès à Internet : pour l'enregistrement Web, les services EMD et CDDB• Windows Media Player (version 7.0 ou supérieure) installé pour la lecture de fichiers WMA

Ce logiciel n'est pas pris en charge par les environnements suivants :

- Systèmes d'exploitation autres que ceux mentionnés ci-dessus
- Ordinateurs ou systèmes d'exploitation personnels
- Un environnement qui est une mise à jour du système d'exploitation original installé par le fabricant
- Environnement multiamorçage
- Environnement multimoniteur
- Macintosh

Remarques

- Nous ne garantissons pas un fonctionnement parfait sur tous les ordinateurs présentant la configuration requise.
- Le format NTFS de Windows XP/Windows 2000 Professionnel ne peut être utilisé qu'avec les paramètres par défaut (standard).
- Nous ne garantissons pas un fonctionnement parfait de la mise en veille du système sur tous les ordinateurs.
- Pour les utilisateurs de Windows 2000 Professionnel, installez le Service Pack 3 ou version ultérieure avant d'utiliser le logiciel.

Installation du logiciel sur votre ordinateur

Avant d'installer le logiciel

- Fermez le logiciel antivirus, dans la mesure où ce type de logiciel occupe généralement un volume important de ressources système.
- Assurez-vous d'installer le logiciel avec le CD-ROM fourni.
 - Si OpenMG Jukebox ou SonicStage est déjà installé, le logiciel précédent est écrasé par la nouvelle version. La nouvelle version conserve alors les fonctions de la version précédente auxquelles s'ajoutent les nouvelles fonctions.
 - Si SonicStage Premium, SonicStage Simple Burner ou Net MD Simple Burner est déjà installé, le logiciel précédent coexiste avec la nouvelle version.
 - Vous serez toujours en mesure d'utiliser les données musicales enregistrées par une version précédente du logiciel, même après l'installation de SonicStage. Par mesure de précaution, nous vous conseillons tout de même de sauvegarder vos données musicales. Pour sauvegarder les données, reportez-vous aux rubriques [Sauvegarde de Ma bibliothèque] – [Sauvegarde de données sur un disque] de l'Aide de SonicStage.

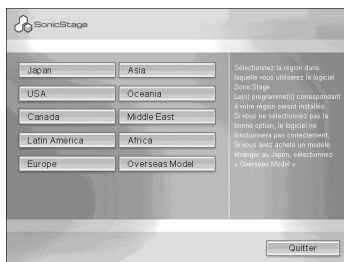
1 Mettez l'ordinateur sous tension et démarrez Windows.

2 Insérez le CD-ROM fourni dans le lecteur de votre ordinateur.

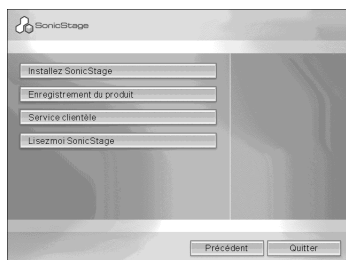
Le programme d'installation démarre automatiquement et la fenêtre d'installation apparaît.

Selon la région où vous habitez, une fenêtre peut apparaître pour vous laisser préciser le pays. Dans ce cas, suivez les instructions qui s'affichent.
this case, follow the displayed instructions.

3 Cliquez sur la région où vous souhaitez utiliser le logiciel SonicStage.



4 Cliquez sur [Installez SonicStage], puis suivez les instructions à l'écran.



Lisez attentivement ces instructions.

Selon la région où vous habitez, les boutons autres que [Installez SonicStage] peuvent différer de ceux présentés dans l'illustration de gauche.

L'installation peut prendre de 20 à 30 minutes, selon votre environnement d'exploitation.

Ne redémarrez l'ordinateur qu'une fois l'installation terminée.

L'installation a-t-elle réussi ?


En cas de problèmes pendant l'installation, reportez-vous à la section « Dépannage » (page 18).

Importation de données audio

Cette section explique comment enregistrer et stocker sur le disque dur de votre ordinateur des données audio depuis Ma bibliothèque de SonicStage.

Vous pouvez également enregistrer ou importer de la musique d'autres sources, telles que le disque dur de votre ordinateur. Pour plus de détails à ce sujet, consultez l'Aide de SonicStage.

Remarques

- Seuls les CD portant la mention  peuvent être utilisés avec SonicStage.
- Nous ne garantissons pas un fonctionnement normal en cas d'utilisation de CD protégés contre la copie.




1 Démarrez SonicStage.

Cliquez sur [Démarrer] – [Tous les programmes]* – [SonicStage] – [SonicStage].

* [Programmes] sous Windows 2000 Professionnel/Windows Millennium Edition/Windows 98 Deuxième Edition

SonicStage démarre et la fenêtre principale apparaît.



Vous pouvez également démarrer SonicStage en double-cliquant sur  (icône de [SonicStage]) à partir du Bureau.

2 Insérez le CD audio à enregistrer dans le lecteur de l'ordinateur.

Dans le coin supérieur gauche de la fenêtre, l'indication de la source passe à [Enregistrer un CD].

3 Cliquez sur [Source audio].

Le contenu du CD audio apparaît dans la liste des sources musicales (partie gauche de l'écran).

4 Si nécessaire, cliquez sur pour désélectionner les pistes que vous ne souhaitez pas enregistrer.


Si vous désactivez une case à cocher par inadvertance, cliquez une nouvelle fois dessus pour la réactiver.

Pour activer toutes les cases à cocher, cliquez sur .

Pour désactiver toutes les cases à cocher, cliquez sur .

5 Si nécessaire, modifiez le format et le débit binaire à utiliser pour l'enregistrement du CD audio.

Lorsque vous cliquez sur [Paramètres], dans la partie droite de l'écran, la boîte de dialogue « Format d'enregistrement CD [Ma bibliothèque] » apparaît. La boîte de dialogue permet de sélectionner le format et le débit binaire à utiliser pour l'enregistrement du CD audio.

6 Cliquez sur .

L'enregistrement des pistes sélectionnées au cours de l'étape 4 commence.

Pour arrêter l'enregistrement

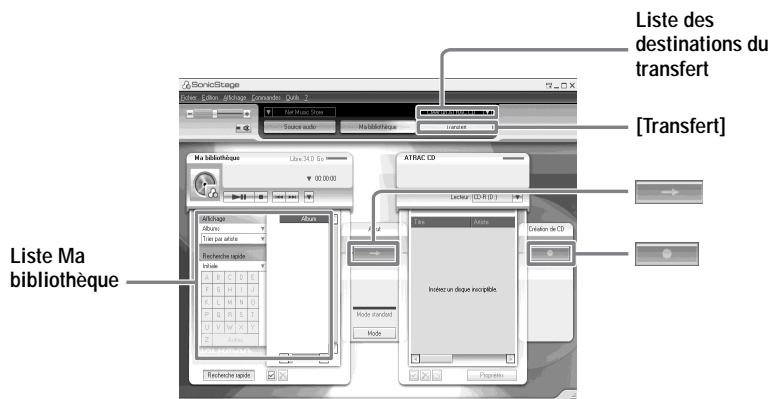
Cliquez sur .





Si les informations du CD, telles que le titre de l'album, le nom de l'artiste et les titres des pistes ne peuvent être obtenues automatiquement, cliquez sur [Infos CD], sur le côté droit de l'écran. Votre ordinateur doit être connecté à Internet.

Enregistrement de données musicales sur un CD-R/ CD-RW

Vous pouvez enregistrer les pistes se trouvant dans la section Ma bibliothèque de SonicStage sur un CD-R/CD-RW.



- 1 Dans l'angle supérieur droit, sélectionnez « Créer un ATRAC CD » dans la liste des destinations du transfert puis cliquez sur [Transfert].
 - 2 Insérez un CD-R ou CD-RW neuf dans le lecteur de CD de votre ordinateur. Utilisez des CD-R/CD-RW d'une capacité de 650 ou 700 Mo. Si vous utilisez un autre type de CD, il est possible que les données musicales ne soient pas enregistrées correctement.
 - 3 Cliquez sur l'album ou sur la piste que vous souhaitez enregistrer dans la section Ma bibliothèque, située dans la partie gauche de l'écran. Pour sélectionner une piste d'un album, double-cliquez sur ce dernier. La liste des pistes de cet album s'affiche. Sélectionnez celle qui vous intéresse.
 - 4 Cliquez sur .
- Les albums ou pistes sélectionnés sont affichés dans la partie droite de l'écran (partie CD-R/CD-RW) sous la forme d'une image d'enregistrement (éléments à graver).

5 Cliquez sur .

La boîte de dialogue [Paramètres de gravure] s'affiche. Choisissez la vitesse de gravure appropriée au CD-R/CD-RW, etc.

6 Cliquez sur [Démarrer].

L'enregistrement commence.

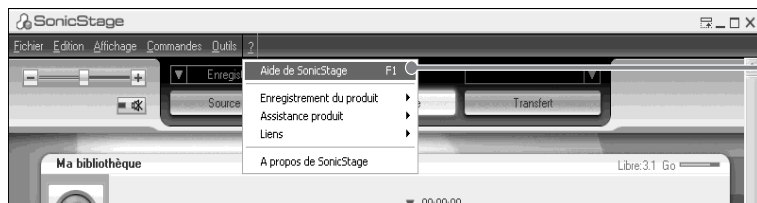
Lorsque ce dernier est terminé, un message s'affiche.

Utilisation de l'Aide de SonicStage

L'Aide de SonicStage fournit des informations détaillées sur l'utilisation de SonicStage. L'Aide de SonicStage vous permet de rechercher aisément des informations. Vous pouvez choisir une rubrique à partir d'une liste d'opérations telles que l'« importation de pistes » ou le « transfert de pistes », choisir un mot-clé dans la liste fournie ou saisir les mots qui vous amèneront aux explications voulues.

Affichage de l'Aide de SonicStage

Cliquez sur [?] – [Aide de SonicStage] pendant l'exécution de SonicStage.



[Aide de SonicStage]



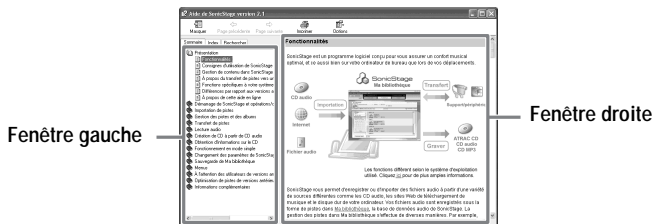
Vous pouvez aussi afficher l'Aide de SonicStage en sélectionnant [Démarrer] – [Tous les programmes]* – [SonicStage] – [Aide de SonicStage].

* [Programmes] sous Windows 2000 Professionnel/Windows Millennium Edition/Windows 98 Deuxième Edition

Remarques

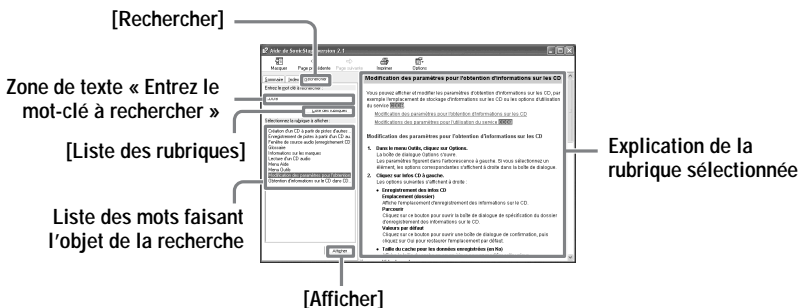
- Dans l'Aide de SonicStage, « support/périphérique » est le terme générique qui désigne le périphérique externe comme le MD Walkman, le Network Walkman et le lecteur de CD.
- Suivez les instructions de votre fournisseur d'accès Internet sur la configuration système recommandée pour l'utilisation des services EMD.

Fonctionnement de l'Aide de SonicStage



- 1 Double-cliquez sur [Présentation] dans la fenêtre de gauche.
- 2 Cliquez sur [A propos de cette aide en ligne].
L'explication apparaît dans la fenêtre de droite.
- 3 Lisez le texte.
Faites éventuellement défiler l'affichage.
Cliquez sur les mots soulignés pour afficher leurs explications.

Recherche d'un mot dans une explication



- 1 Cliquez sur [Rechercher] pour ouvrir la fenêtre « Rechercher ».
- 2 Saisissez les termes recherchés.
- 3 Cliquez sur [Liste des rubriques].
Une liste des occurrences de ces termes s'affiche.
- 4 Cliquez sur l'élément qui vous intéresse pour le sélectionner.
- 5 Cliquez sur [Afficher].
L'explication correspondant à l'élément sélectionné s'affiche.

Consultation de l'Aide de SonicStage

Cliquez sur [Sommaire] dans la partie gauche de la fenêtre Aide pour afficher une liste de rubriques pour chaque opération. Cliquez sur l'une des rubriques pour en afficher le contenu détaillé.

Importation de données audio vers l'ordinateur

Pour	Aide de SonicStage
Importer des fichiers audio sur l'ordinateur à l'aide de SonicStage	[Importation de pistes] – [Importation de fichiers audio]

Ecoute de données audio à partir de l'ordinateur

Pour	Aide de SonicStage
Ecouter des données audio à partir du lecteur de CD ou de Ma bibliothèque	[Lecture audio] – [Lecture d'un CD audio] ou [Lecture d'une piste dans Ma bibliothèque]

Gestion et modification des pistes importées

Pour	Aide de SonicStage
Modifier les informations relatives au téléchargement des informations CD	[Changement des paramètres de SonicStage] – [Modification des paramètres pour l'obtention d'informations sur les CD]
Modifier un album Supprimer les pistes	[Gestion des pistes et des albums] – [Création/édition d'albums]
Modifier directement l'emplacement de stockage des pistes	[Changement des paramètres de SonicStage] – [Modification de l'emplacement d'enregistrement des fichiers]

Sauvegarde de données audio

Nous vous recommandons de sauvegarder vos données musicales afin d'éviter tout problème en cas de défaillance de votre disque dur ou de remplacement de votre ordinateur.

Pour	Aide de SonicStage
Sauvegarder les données audio dans Ma bibliothèque	[Sauvegarde de Ma bibliothèque] – [Sauvegarde de données sur un disque]
En savoir davantage sur l'outil de sauvegarde de SonicStage	[Sauvegarde de Ma bibliothèque] – [Questions-réponses sur l'outil de sauvegarde SonicStage]

Dépannage

Pour	Aide de SonicStage
Consulter des procédures de dépannage	[Informations complémentaires] – [Résolution de problèmes]

Perfectionnement de vos connaissances

Pour	Aide de SonicStage
Connaître la définition exacte de mots inconnus	[Informations complémentaires] – [Glossaire]
Identifier les types de données audio que peut gérer SonicStage	[Présentation] – [Installez SonicStage]
Connaître les différentes fonctions que propose SonicStage	[Présentation] – [Fonctionnalités]

Désinstallation de SonicStage

Pour désinstaller SonicStage, suivez les procédures ci-dessous.

1 Cliquez sur [Démarrer] – [Panneau de configuration]*.

* [Paramètres] – [Panneau de configuration] sous Windows 2000 Professionnel/Windows Millennium Edition/Windows 98 Deuxième Edition

2 Double-cliquez sur [Ajout/Suppression de programmes].

3 Cliquez sur [SonicStage 2.1.xx] dans la liste « Programmes déjà installés », puis cliquez sur [Modifier et supprimer]*.

Suivez les instructions qui s'affichent et redémarrez votre ordinateur. La désinstallation se termine avec le redémarrage de l'ordinateur.

* [Modifier/Supprimer] sous Windows 2000 Professionnel, [Ajouter/Supprimer] Windows Millennium Edition/Windows 98 Deuxième Edition

Remarque

Lorsque vous installez SonicStage Ver. 2.1, OpenMG Secure Module 4.0 s'installe en même temps. Ne supprimez pas OpenMG Secure Module 4.0 dans la mesure où il peut être utilisé par d'autres logiciels.

Sur la protection du copyright

La technologie OpenMG permet de bénéficier de données musicales numériques tout en protégeant les droits d'auteur de ses détenteurs. SonicStage code des fichiers audio au format OpenMG et les stocke sur le disque dur de votre ordinateur pour empêcher toute diffusion non autorisée.

Restrictions relatives au contenu audio

Des fichiers audio numériques de haute qualité sont largement disponibles sur Internet par le biais de services de diffusion musicale. Pour protéger les droits d'auteur de ses détenteurs contre une diffusion non autorisée, certains contenus audio sont diffusés avec certaines restrictions concernant l'enregistrement et la lecture. Par exemple, la période de lecture ou le comptage pour les données peuvent être limités.

Dépannage

Suivez les étapes ci-dessous en cas de problème lors de l'utilisation de SonicStage.

- 1 Consultez les problèmes référencés dans cette section « Dépannage ».
- 2 Consultez les problèmes référencés dans l'Aide de SonicStage en cas d'utilisation de SonicStage.
- 3 Si vous ne pouvez pas résoudre le problème après avoir consulté les références ci-dessus, consultez le tableau suivant et contactez votre revendeur Sony le plus proche.


Ordinateur <ul style="list-style-type: none">• Fabricant :• Modèle :• Type : modèle d'ordinateur de bureau / de portable
Nom du système d'exploitation :
Capacité de la mémoire RAM :
Disque dur (contenant SonicStage et des données audio) <ul style="list-style-type: none">• Capacité du disque :• Espace libre :
Version du logiciel <ul style="list-style-type: none">• SonicStage Ver. 2.1¹⁾
Message d'erreur (le cas échéant) :
En cas d'utilisation d'un lecteur de CD connecté de manière externe <ul style="list-style-type: none">• Fabricant :• Modèle :• Type : CD-ROM / CD-R/CD-RW / DVD-ROM / Autre ()• Type de connexion à l'ordinateur : Carte PC / USB / IEEE1394 / Autre ()
En cas d'utilisation d'un autre périphérique avec connexion USB <ul style="list-style-type: none">• Nom du ou des périphériques :

¹⁾ Pour vérifier la version du logiciel SonicStage que vous utilisez, sélectionnez [?] – [A propos de SonicStage] dans la fenêtre SonicStage.

Impossible d'installer le logiciel sur votre ordinateur

Problème	Cause/solution
L'installation a échoué.	<p>Vous utilisez un système d'exploitation qui ne prend pas en charge ce logiciel.</p> <p>→ Voir page 5 pour plus d'informations.</p> <p>Il reste des applications Windows ouvertes.</p> <p>→ Si vous lancez l'installation pendant que d'autres programmes sont utilisés, un dysfonctionnement peut se produire. Ceci est particulièrement vrai pour les programmes nécessitant un volume important de ressources système, tels que les logiciels antivirus.</p> <p>Votre disque dur ne dispose pas d'un espace suffisant.</p> <p>→ Il faut au minimum 200 Mo d'espace libre sur votre disque dur.</p>
L'installation semble avoir cessé avant son terme.	<p>Vérifiez si un message d'erreur s'affiche sous la fenêtre d'installation.</p> <p>→ Appuyez simultanément sur les touches [Tab] et [Alt]. Si un message d'erreur s'est affiché, appuyez sur la touche [Entrée]. L'installation reprendra.</p> <p>En l'absence de message, l'installation est toujours en cours. Patientez encore quelques instants.</p>
La barre de progression affichée ne bouge pas. Le témoin d'accès ne s'est pas allumé depuis quelques minutes.	<p>L'installation progresse normalement. Patientez.</p> <p>L'installation dure au minimum 30 minutes, selon votre lecteur de CD ou votre environnement d'exploitation.</p>

- Copyright-Gesetze untersagen die teilweise oder vollständige Reproduktion der Software und des zugehörigen Handbuchs ebenso wie die Vermietung der Software ohne Zustimmung des Copyright-Inhabers.
- SONY übernimmt unter keinen Umständen die Gewährleistung für jedweden finanziellen Schaden oder Gewinnverluste, Forderungen von Dritten eingeschlossen, die sich aus der Verwendung der Software ergeben.
- Sollten beim Einsatz dieser Software Probleme auftreten, die auf einen Produktionsfehler zurückzuführen sind, ersetzt SONY die Software. Darüber hinaus übernimmt SONY jedoch keine weitere Gewährleistungspflicht.
- Die Software kann nur für die Geräte verwendet werden, die auf die Verwendung dieser Software ausgelegt sind.
- Beachten Sie, dass sich die Spezifikationen der Software ohne Vorankündigung ändern können, da wir beständig bemüht sind, die Qualität unserer Software zu verbessern.
- Die Sprachanzeige in SonicStage hängt vom Betriebssystem des jeweiligen Computers ab. Für eine optimale Sprachanzeige muss das installierte Betriebssystem die anzuzeigende Sprache unterstützen.
 - Für die korrekte Anzeige aller Sprachen in SonicStage kann keine Garantie übernommen werden.
 - Benutzerdefinierte Zeichen und einige Sonderzeichen können möglicherweise nicht angezeigt werden.

- SonicStage und das SonicStage-Logo sind Warenzeichen oder eingetragene Warenzeichen der Sony Corporation.
- OpenMG, Net MD, ATRAC, ATRAC3, ATRAC3plus und ihre Logos sind Warenzeichen der Sony Corporation.
- „WALKMAN“ ist ein eingetragenes Warenzeichen der Sony Corporation für Headphone Stereo-Produkte.  ist ein Warenzeichen der Sony Corporation.
- Microsoft, Windows, Windows NT und Windows Media sind Warenzeichen oder eingetragene Warenzeichen der Microsoft Corporation in den USA und/oder anderen Ländern.
- IBM und PC/AT sind eingetragene Warenzeichen der International Business Machines Corporation.
- Macintosh ist ein Warenzeichen von Apple Computer, Inc. in den USA und/oder anderen Ländern.
- Pentium ist ein Warenzeichen oder ein eingetragenes Warenzeichen der Intel Corporation.
- Alle anderen Warenzeichen bzw. eingetragenen Warenzeichen sind Warenzeichen bzw. eingetragene Warenzeichen der entsprechenden Eigentümer. TM und ®-Zeichen werden in diesem Handbuch nicht angeführt.
- CD and music-related data from Gracenote, Inc., copyright © 2000-2003 Gracenote. Gracenote CDDB® Client software, copyright 2000-2003 Gracenote. This product and service may practice one or more of the following U.S. Patents: #5,987,525; #6,061,680; #6,154,773; #6,161,132; #6,230,192; #6,230,207; #6,240,459; #6,330,593, and other patents issued or pending.
Gracenote and CDDB are registered trademarks of Gracenote. The Gracenote logo and logotype, the Gracenote CDDB logo, and the “Powered by Gracenote” logo are trademarks of Gracenote.

Inhaltsverzeichnis

Die Bedienung des CD-Players wird in der mitgelieferten Bedienungsanleitung beschrieben.

Funktionen von SonicStage	4
---------------------------------	---

Installieren	5
Bereitstellen der erforderlichen Systemumgebung	5
Installieren der Software auf dem Computer	6

Verwenden von SonicStage	8
Importieren von Audiodaten	8
Aufzeichnen von Musikdaten auf CD-R/CD-RW	10
Hinweise zur Verwendung der SonicStage-Hilfe	12
Aufrufen der SonicStage-Hilfe	14

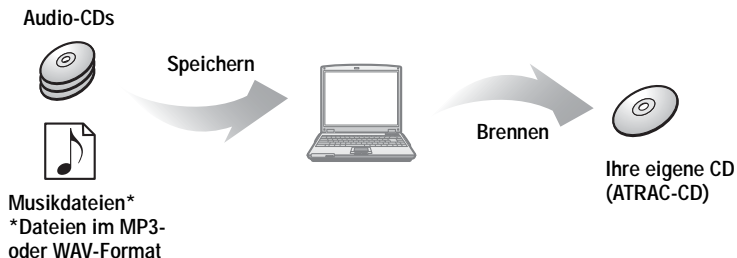
Weitere Informationen	16
Deinstallieren von SonicStage	16
Copyrightschutz	17
Fehlerbehebung	18

DE

- Möglicherweise sind die Elemente, die in den Abbildungen dieses Handbuchs enthalten sind, nicht mit den tatsächlich in der Software angezeigten Elementen identisch.
- Bei den Erläuterungen in diesem Handbuch wird Erfahrung mit Bearbeitungsvorgängen unter Windows vorausgesetzt. Einzelheiten zur Verwendung Ihres Computers und des Betriebssystems finden Sie in den jeweiligen Handbüchern.

Funktionen von SonicStage

Mit SonicStage können Sie Musikdaten, die Sie von Audio-CDs oder aus Musikdateien auf Ihrem PC importiert haben, speichern und eigene CDs brennen (ATrac-CD).



Grundlegende Vorgehensweise bei Verwendung eines CD-Players

Bereitstellen der erforderlichen Systemumgebung (Seite 5)



Installieren der Software auf dem Computer (Seite 6)



Importieren von Audiodaten (Seite 8)



Aufzeichnen von Musikdaten auf CD-R/CD-RW (Seite 10)



Wiedergabe der erstellten CD-R/CD-RW mit einem ATrac-kompatiblen Gerät. (Weitere Informationen finden Sie in der Bedienungsanleitung des CD-Players.)

Bereitstellen der erforderlichen Systemumgebung

Systemanforderungen

Zur Verwendung von SonicStage Ver. 2.1 ist die folgende Systemumgebung erforderlich.

Computer	<p>IBM PC/AT oder kompatibel</p> <ul style="list-style-type: none">• CPU: Pentium II 400 MHz oder höher (Empfehlung: Pentium III 450 MHz oder höher)• Festplattenspeicher: 200 MB oder mehr (Empfehlung: 1,5 GB oder mehr) (Der erforderliche Speicherplatz hängt von der Windows-Version und der Anzahl der auf der Festplatte gespeicherten Musikdateien ab.)• RAM: 64 MB oder mehr (Empfehlung: 128 MB oder mehr) <p>Andere</p> <ul style="list-style-type: none">• CD-ROM-Laufwerk (mit Möglichkeit der digitalen Wiedergabe gemäß WDM)• Soundboard• USB-Anschluss (mit Unterstützung von USB (zuvor USB 1.1))
Betriebssystem	<p>Werkseitig vorinstalliert:</p> <p>Windows XP Media Center Edition 2004/Windows XP Media Center Edition/Windows XP Professional/Windows XP Home Edition/Windows 2000 Professional/Windows Millennium Edition/Windows 98 Second Edition</p>
Display	<p>High Color (16 Bit) oder höher, 800 × 600 Bildpunkte oder mehr (Empfehlung: 1024 × 768 Bildpunkte oder mehr)</p>
Andere	<ul style="list-style-type: none">• Internetzugang: Für Webregistrierung, EMD-Services und CDDB• Windows Media Player (Version 7.0 oder höher) für die Wiedergabe von WMA-Dateien

Diese Software wird von folgenden Umgebungen nicht unterstützt:

- Andere Betriebssysteme als die oben angegebenen
- Individuell zusammengestellte PCs oder selbst programmierte Betriebssysteme
- Eine Umgebung, die ein Upgrade des ursprünglich vom Hersteller bereitgestellten Betriebssystems darstellt
- Multi-Boot-Umgebung
- Multi-Monitor-Umgebung
- Macintosh

Hinweise

- Wir können nicht garantieren, dass die Software auf allen Computern, die den Systemanforderungen genügen, fehlerfrei ausgeführt wird.
- Das NTFS-Format unter Windows XP/Windows 2000 Professional kann nur mit den vorgegebenen (werkseitigen) Einstellungen verwendet werden.
- Wir können nicht garantieren, dass die Stromspar-, Standby- und Ruhezustandfunktionen auf allen Computern fehlerfrei ausgeführt werden können.
- Für Benutzer von Windows 2000 Professional: Installieren Sie Service Pack 3 oder höher, bevor Sie die Software verwenden.

Installieren der Software auf dem Computer

Vorbereitung der Softwareinstallation

- Stellen Sie sicher, dass Sie Virenschutzprogramme beenden, da solche Softwareprogramme die Systemressourcen in der Regel stark beanspruchen.
- Installieren Sie die Software von der mitgelieferten CD-ROM.
 - Wenn OpenMG Jukebox oder SonicStage bereits installiert ist, wird die vorhandene Software mit der neuen Version überschrieben. Die neue Version verfügt über die gleichen Merkmale wie die frühere Version sowie einige zusätzliche Funktionen.
 - Wenn SonicStage Premium, SonicStage Simple Burner oder Net MD Simple Burner bereits installiert ist, wird die vorhandene Software nicht mit der neuen Version überschrieben, sondern beide Versionen bleiben erhalten.
 - Musikdaten, die von einer älteren Softwareversion registriert wurden, können Sie nach wie vor verwenden, auch wenn SonicStage installiert wurde. Wir empfehlen, Ihre Musikdaten vorsichtshalber zu sichern. Weitere Informationen zum Sichern der Daten finden Sie in der SonicStage-Hilfe unter [Sichern der Eigenen Bibliothek] – [Sichern von Daten auf einer Disk].

1 Schalten Sie den Computer ein, und starten Sie Windows.

2 Legen Sie die mitgelieferte CD-ROM in das CD-ROM-Laufwerk des Computers ein.

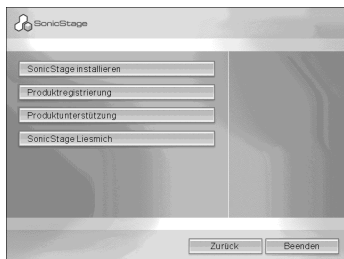
Das Setupprogramm wird automatisch gestartet, und das Installationsfenster wird angezeigt.

Je nach Region wird möglicherweise ein Fenster angezeigt, in dem Sie dazu aufgefordert werden, Ihr Land auszuwählen. Befolgen Sie in diesem Fall die angezeigten Anweisungen.

3 Klicken Sie auf die Region, in der Sie die Software SonicStage verwenden werden.



4 Klicken Sie auf [SonicStage installieren], und befolgen Sie die angezeigten Anweisungen.



Lesen Sie die Anweisungen sorgfältig. Je nach Region stimmen die angezeigten Schaltflächen (mit Ausnahme von [SonicStage installieren]) möglicherweise nicht mit der Abbildung links überein. Die Installation kann je nach Systemumgebung 20 bis 30 Minuten dauern. Der Computer darf erst nach Abschluss der Installation neu gestartet werden.

Wurde die Installation erfolgreich abgeschlossen?
Traten während der Installation Probleme auf, finden Sie unter „Fehlerbehebung“ (Seite 18) Lösungsvorschläge.

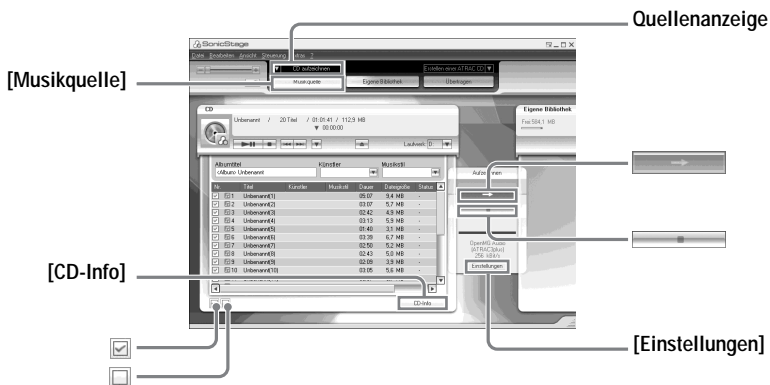
Importieren von Audiodaten

In diesem Abschnitt wird erläutert, wie Audiodaten von einer Audio-CD auf der Festplatte des Computers (im Bereich „Eigene Bibliothek“ von SonicStage) aufgezeichnet und gespeichert werden können.

Sie können Musik auch von anderen Quellen aufzeichnen oder importieren (z.B. der Festplatte des Computers). Weitere Informationen finden Sie in der SonicStage-Hilfe.

Hinweise

- Nur Audio-CDs mit dem Zeichen  können mit SonicStage verwendet werden.
- Bei kopiergeschützten CDs können wir den fehlerfreien Betrieb nicht garantieren.




1 Starten Sie SonicStage.

Klicken Sie auf [Start] – [Alle Programme]* – [SonicStage] – [SonicStage].

*[Programme] bei Windows 2000 Professional/Windows Millennium Edition/Windows 98 Second Edition

SonicStage wird gestartet, und das Hauptfenster wird angezeigt.



Sie können SonicStage auch mit einem Doppelklick auf  (Symbol von [SonicStage]) auf dem Desktop starten.

2 Legen Sie die Audio-CD, von der Sie Audiodaten aufzeichnen möchten, in das CD-ROM-Laufwerk ein.

Die Quellenanzeige im oberen linken Teil des Bildschirms wechselt auf [CD aufzeichnen].

3 Klicken Sie auf [Musikquelle].

Der Inhalt der Audio-CD wird in der Musikquellenliste (auf der linken Seite des Bildschirms) angezeigt.

4 Klicken Sie gegebenenfalls auf , um Titel auszuschließen, die Sie nicht aufzeichnen möchten.

Wenn Sie einen Titel versehentlich ausgeschlossen haben, klicken Sie erneut auf das Kästchen, um den Titel wieder auszuwählen.

Um alle Titel auszuwählen, klicken Sie auf .

Um alle Titel auszuschließen, klicken Sie auf .


5 Ändern Sie gegebenenfalls das Format und die Bitrate für die Aufzeichnung der Audio-CD.

Wenn Sie auf der rechten Seite des Bildschirms auf [Einstellungen] klicken, wird das Dialogfeld „CD-Aufzeichnungsformat [Eigene Bibliothek]“ angezeigt. In diesem Dialogfeld werden Sie dazu aufgefordert, das Format und die Bitrate für die Aufzeichnung der Audio-CD auszuwählen.

6 Klicken Sie auf .

Das Programm beginnt mit der Aufzeichnung der in Schritt 4 ausgewählten Titel.

So brechen Sie die Aufnahme ab

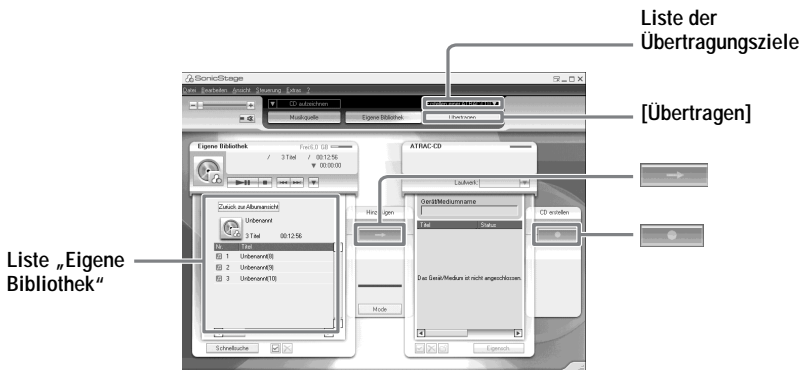
Klicken Sie auf .




Wenn CD-Informationen wie Albumtitel, Name des Interpreten oder Namen der einzelnen Titel nicht automatisch abgerufen werden, klicken Sie auf der rechten Seite des Bildschirms auf [CD-Info]. Ihr Computer muss dabei mit dem Internet verbunden sein.

Aufzeichnen von Musikdaten auf CD-R/CD-RW

Sie können Titel, die sich in der Eigenen Bibliothek von SonicStage befinden, auf eine CD-R oder eine CD-RW aufzeichnen.



- 1 Wählen Sie „Erstellen einer ATRAC-CD“ aus der Liste der Übertragungsziele oben rechts, und klicken Sie auf [Übertragen] oben rechts.
- 2 Legen Sie eine neue CD-R oder CD-RW in das CD-R-/CD-RW-Laufwerk des Computers ein.
Verwenden Sie eine CD-R/CD-RW mit 650 MB oder 700 MB. Wenn Sie andere CD-Rs/CD-RWs verwenden, werden Ihre Musikdaten möglicherweise nicht korrekt aufgenommen.
- 3 Klicken Sie in der Liste „Eigene Bibliothek“ auf der linken Seite des Bildschirms auf ein Album oder einen Titel, das/den Sie aufzeichnen möchten.
Wenn Sie auf ein Album doppelklicken, wird die Titelliste des Albums angezeigt, und Sie können den gewünschten Titel auswählen.

4 Klicken Sie auf .

Die ausgewählten Alben bzw. Titel werden auf der rechten Seite des Bildschirms (der CD-R/CD-RW-Seite) als zu brennende Elemente angezeigt.

5 Klicken Sie auf .

Das Dialogfeld [Schreibeinstellungen] wird angezeigt. Stellen Sie die Schreibgeschwindigkeit entsprechend der CD-R/CD-RW und die weiteren Optionen ein.

6 Klicken Sie auf [Start].

Die Aufzeichnung beginnt.

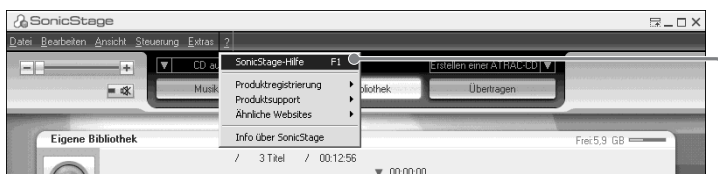
Wenn die Aufzeichnung abgeschlossen ist, wird eine entsprechende Meldung angezeigt.

Hinweise zur Verwendung der SonicStage-Hilfe

Die SonicStage-Hilfe bietet weiterführende Informationen zur Verwendung von SonicStage. Mit der SonicStage-Hilfe können Sie über eine Liste von Bedienfunktionen (z.B. „Importieren von Titeln“ oder „Übertragen von Titeln“) oder über eine umfangreiche Stichwortliste ganz einfach Informationen abrufen. Sie können auch Begriffe eingeben, die Sie zu den entsprechenden Erläuterungen führen können.

So zeigen Sie die SonicStage-Hilfe an

Klicken Sie auf [?] - [SonicStage-Hilfe], während SonicStage ausgeführt wird.



[SonicStage-Hilfe]



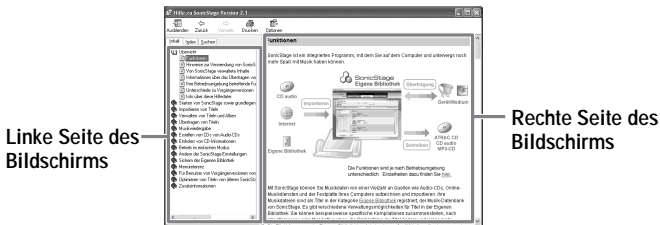
Sie können die SonicStage-Hilfe auch wie folgt anzeigen:
[Start] – [Alle Programme]* – [SonicStage] – [SonicStage-Hilfe].

* [Programme] bei Windows 2000 Professional/Windows Millennium Edition/Windows 98 Second Edition

Hinweise

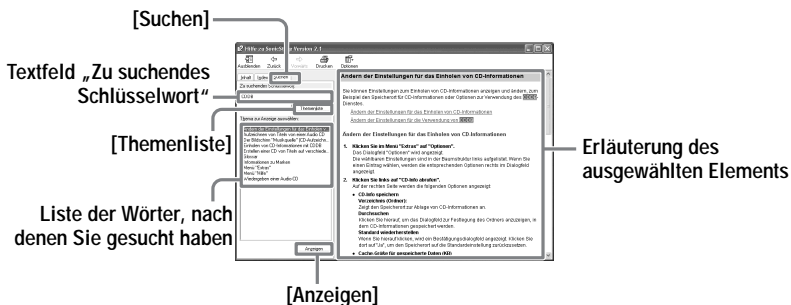
- In der SonicStage-Hilfe wird „Gerät/Medium“ als allgemeine Bezeichnung für externe Geräte (z.B. MD Walkman, Network Walkman und CD-Player) verwendet.
- Befolgen Sie hinsichtlich der empfohlenen Systemumgebung bei der Verwendung von EMD-Services usw. die Anweisungen Ihres Internetanbieters.

Verwendung der SonicStage-Hilfe



- 1 Doppelklicken Sie auf der linken Seite des Bildschirms auf [Übersicht].
- 2 Klicken Sie auf [Info über diese Hilfedatei]. Die Erläuterung wird auf der rechten Seite des Bildschirms angezeigt.
- 3 Lesen Sie den angezeigten Text. Führen Sie gegebenenfalls einen Bildlauf durch. Klicken Sie auf die unterstrichenen Wörter, um eine Erläuterung zu diesen Begriffen anzuzeigen.

Suchen nach einem Begriff in einer Erläuterung



- 1 Klicken Sie auf [Suchen], um das Fenster „Suchen“ anzuzeigen.
- 2 Geben Sie die gesuchten Begriffe ein.
- 3 Klicken Sie auf [Themenliste]. Es wird eine Liste der gesuchten Begriffe angezeigt.
- 4 Wählen Sie das gewünschte Element durch Anklicken aus.
- 5 Klicken Sie auf [Anzeigen]. Es wird eine Erläuterung des ausgewählten Elements angezeigt.

Aufrufen der SonicStage-Hilfe

Klicken Sie auf der linken Seite des Hilfe-Fensters auf [Inhalt], um eine Liste der Elemente für jede Bedienfunktion anzuzeigen. Klicken Sie auf eines der Elemente, um Einzelheiten anzuzeigen.

Importieren von Audiodaten auf den Computer

Aktion	SonicStage-Hilfe
Importieren von Audiodateien in SonicStage	[Importieren von Titeln] – [Importieren von Musikdateien]

Wiedergabe von Audiodaten auf dem Computer

Aktion	SonicStage-Hilfe
Wiedergabe von Audiodaten vom CD-ROM-Laufwerk oder aus der Liste „Eigene Bibliothek“	[Musikwiedergabe] – [Wiedergeben einer Audio-CD] oder [Wiedergeben eines Titels in der Eigenen Bibliothek]

Verwalten und Bearbeiten von importierten Titeln

Aktion	SonicStage-Hilfe
Ändern der Einstellungen zum Herunterladen von CD-Informationen	[Ändern der SonicStage-Einstellungen] – [Ändern der Einstellungen für das Einholen von CD-Informationen]
Bearbeiten eines Albums Löschen von Titeln	[Verwalten von Titeln und Alben] – [Erstellen/ Bearbeiten von Alben]
Ändern des Übertragungsziels auf Titelspeicherung	[Ändern der SonicStage-Einstellungen] – [Ändern des Speicherorts für aufgezeichnete Dateien]

Sichern von Audiodaten

Wir empfehlen Ihnen die Sicherung Ihrer Musikdaten für den Fall, dass die Festplatte abstürzen sollte oder Sie Ihren Computer wechseln.

Aktion	SonicStage-Hilfe
Sichern von Audiodaten in der Liste „Eigene Bibliothek“	[Sichern der Eigenen Bibliothek] – [Sichern von Daten auf einer Disk]
Abrufen von Informationen zur SonicStage-Sicherung	[Sichern der Eigenen Bibliothek] – [Fragen und Antworten zum SonicStage-Sicherungsprogramm]

Fehlerbehebung

Aktion	SonicStage-Hilfe
Abrufen von Informationen zur Fehlerbehebung	[Zusatzinformationen] – [Fehlerbehebung]

Suche nach bestimmten Informationen

Aktion	SonicStage-Hilfe
Nachschlagen unbekannter Begriffe	[Zusatzinformationen] – [Glossar]
Abrufen von Informationen zu den Arten von Audiodaten, die mit SonicStage verwaltet werden können	[Übersicht] – [SonicStage installieren]
Abrufen von Informationen zu den Funktionen, die mit SonicStage verwendet werden können	[Übersicht] – [Funktionen]

Deinstallieren von SonicStage

Zur Deinstallation von SonicStage befolgen Sie die unten stehenden Anweisungen.

1 Klicken Sie auf [Start]–[Systemsteuerung]*.

* [Einstellungen]–[Systemsteuerung] bei Windows 2000 Professional/Windows Millennium Edition/Windows 98 Second Edition

2 Doppelklicken Sie auf [Software].

3 Klicken Sie in der Liste „Zurzeit installierte Programme“ auf [SonicStage 2.1.xx], und klicken Sie dann auf [Ändern/Entfernen]*.

Befolgen Sie die angezeigten Anweisungen, und starten Sie den Computer neu. Die Deinstallation ist abgeschlossen, sobald der Computer neu gestartet wurde.

* [Ändern/Entfernen] bei Windows 2000 Professional, [Hinzufügen/Entfernen] bei Windows Millennium Edition/Windows 98 Second Edition

Hinweis

Wenn Sie SonicStage Ver. 2.1 installieren, wird gleichzeitig auch OpenMG Secure Module 4.0 installiert. Löschen Sie OpenMG Secure Module 4.0 nicht, da das Programm möglicherweise von anderen Anwendungen verwendet wird.

Copyrightschutz

Die OpenMG-Technologie ermöglicht Ihnen den Genuss digitaler Musik bei gleichzeitiger Wahrung des Copyrights der geistigen Eigentümer der Musik. SonicStage verschlüsselt Audiodateien unter Verwendung des OpenMG-Formats und speichert die Dateien auf der Festplatte des Computers, um eine unbefugte Verbreitung zu verhindern.

Einschränkungen des Audioinhalts

Die Verbreitung hochqualitativer digitaler Audioinhalte über entsprechende Internetdienste ist weit verbreitet. Zum Schutz des geistigen Eigentums gegen eine unbefugte Verbreitung gelten für einige Audioinhalte Einschränkungen bei der Aufzeichnung und der Wiedergabe. So kann z.B. die Wiedergabedauer oder die Anzahl der möglichen Wiedergabevorgänge beschränkt sein.

Fehlerbehebung

Führen Sie die nachfolgenden Schritte aus, wenn bei der Verwendung von SonicStage ein Problem auftritt.

- 1 Suchen Sie im vorliegenden Abschnitt „Fehlerbehebung“ nach Informationen zu den aufgetretenen Symptomen.
- 2 Suchen Sie in der SonicStage-Hilfe nach Informationen zu den aufgetretenen Symptomen, wenn Sie SonicStage verwenden.
- 3 Wenn der Fehler durch diese Maßnahmen nicht behoben werden kann, gehen Sie die folgende Tabelle durch, und wenden Sie sich an Ihren nächstgelegenen Sony-Fachhändler.

Computer <ul style="list-style-type: none">• Hersteller:• Modell:• Typ: Desktop/Laptop
Betriebssystem:
RAM-Kapazität:
Festplatte (auf der SonicStage und Audiodaten enthalten sind) <ul style="list-style-type: none">• Festplattenspeicher:• Verfügbarer Speicher:
Softwareversion <ul style="list-style-type: none">• SonicStage Ver. 2.1¹⁾
Fehlermeldung (falls angezeigt):
Bei Verwendung eines externen CD-ROM-Laufwerks <ul style="list-style-type: none">• Hersteller:• Modell:• Typ: CD-ROM / CD-R/CD-RW / DVD-ROM / Andere Komponente ()• Art der Verbindung zum Computer: PC-Karte / USB / IEEE1394 / Andere Komponente ()
Bei Verwendung eines weiteren Geräts mit USB-Verbindung <ul style="list-style-type: none">• Name des oder der Geräte:

¹⁾ Die SonicStage-Softwareversion können Sie ermitteln, indem Sie im SonicStage-Fenster [?] - [Info über SonicStage] wählen.

Die Software kann nicht auf dem Computer installiert werden

Problem	Ursache/Behebung
Probleme bei der Installation.	<p>Sie verwenden ein Betriebssystem, das diese Software nicht unterstützt.</p> <p>→ Weitere Einzelheiten siehe Seite 5.</p> <p>Es sind nicht alle Windows-Anwendungen geschlossen.</p> <p>→ Wenn Sie mit der Installation beginnen, während noch andere Programme ausgeführt werden, kann dies zu Systemstörungen führen. Dies gilt insbesondere für Programme, die ein hohes Maß an Systemressourcen belegen, z.B. Virenschutzsoftware.</p> <p>Die Festplatte verfügt nicht über genügend Speicherplatz.</p> <p>→ Sie benötigen mindestens 200 MB freien Speicherplatz.</p>
Die Installation wurde scheinbar angehalten, bevor sie vollständig abgeschlossen wurde.	<p>Überprüfen Sie, ob eine Fehlermeldung unter dem Installationsfenster angezeigt wird.</p> <p>→ Drücken Sie die Taste [Tab], während Sie die Taste [Alt] gedrückt halten. Wurde eine Fehlermeldung angezeigt, drücken Sie [Enter]. Die Installation wird fortgesetzt. Wurde keine Meldung angezeigt, ist der Installationsvorgang noch aktiv. Warten Sie noch einen Augenblick.</p>
Die Statusanzeige im Display stagniert. Die Aktivitätsanzeige leuchtet seit einigen Minuten nicht mehr auf.	<p>Der Installationsvorgang verläuft normal. Warten Sie. Die Installation dauert je nach CD-ROM-Laufwerk oder Systemumgebung 30 Minuten oder länger.</p>

<http://www.sony.net/>

Sony Corporation

